

Арктика и Север. 2025. № 61. С. 237–264.

Научная статья

УДК [324:316.3](985)(045)

DOI: <https://doi.org/10.37482/issn2221-2698.2025.61.237>

## Сравнительный анализ моделей электорального поведения и предпочтений избирателей Калевальского района карельской Арктики (2015–2024 гг.)

Рожнева Светлана Сергеевна<sup>1✉</sup>, кандидат политических наук, доцент

<sup>1</sup> Петрозаводский государственный университет, пр. Ленина, 33, Петрозаводск, Россия

<sup>1</sup> [rozhneva@mail.ru](mailto:rozhneva@mail.ru) ✉, ORCID: <https://orcid.org/0009-0007-7199-9447>

**Аннотация.** В статье проводится исследование специфики электорального поведения и предпочтений избирателей Калевальского национального района Республики Карелии с момента его отнесения к Арктической зоне Российской Федерации в 2015 г. до президентских выборов 2024 г. Указывается, что, несмотря на повышенный исследовательский интерес к арктической национальной территории, электоральным практикам и волеизъявлению избирателей не уделяется должного внимания, что позволяет идентифицировать не только ценностные предпочтения электората, но и локализовать существующие проблемы на местности, требующие принятия мер по их разрешению. В работе анализируются практики участия в выборах жителей района на федеральном, региональном и местном уровнях в сравнении с электоральным поведением населения Карелии и её арктических территорий. В статье устанавливаются значения электоральной явки, показатель проявления протестного потенциала в соотношении со степенью альтернативности выборов, анализируется роль политических сил, имеющих традиционный характер участия в регионе, и их влияние на электоральные предпочтения жителей арктического карельского приграничного района. По результатам исследования моделируется тип избирателя Калевальского района, который по своей демографической структуре преимущественно человек старше трудоспособного возраста, не склонный к протесту, с устоявшейся системой жизненных ценностей, с прилежным гражданским участием в выборах различного уровня, что и определяет его электоральное поведение и предпочтения. Применяя неозэндогенный подход и определяя структуры размежеваний на основе многофакторного анализа, мы сконструировали паттерн арктического национального района Российской Арктики как возможной единицы для будущего компаративного исследования национальных территорий Арктической зоны.

**Ключевые слова:** Калевальский национальный район, Республика Карелия, Арктика, электоральное поведение, электоральные предпочтения, выборы, электоральная явка, протестный потенциал, альтернативность выборов

## Comparative Analysis of Electoral Behavior Patterns and Preferences in the Kalevalskiy District of the Karelian Arctic (2015–2024)

Svetlana S. Rozhneva<sup>1✉</sup>, Cand. Sci. (Polit.), Associate Professor

<sup>1</sup> Petrozavodsk State University, pr. Lenina, 33, Petrozavodsk, Russia

<sup>1</sup> [rozhneva@mail.ru](mailto:rozhneva@mail.ru) ✉, ORCID: <https://orcid.org/0009-0007-7199-9447>

---

\* © Рожнева С.С., 2025

Для цитирования: Рожнева С.С. Сравнительный анализ моделей электорального поведения и предпочтений избирателей Калевальского района карельской Арктики (2015–2024 гг.) // Арктика и Север. 2025. № 61. С. 237–264. DOI: <https://doi.org/10.37482/issn2221-2698.2025.61.237>

For citation: Rozhneva S.S. Comparative Analysis of Electoral Behavior Patterns and Preferences in the Kalevalskiy District of the Karelian Arctic (2015–2024). *Arktika i Sever* [Arctic and North], 2025, no. 61, pp. 237–264. DOI: <https://doi.org/10.37482/issn2221-2698.2025.61.237>



Статья опубликована в открытом доступе и распространяется на условиях лицензии CC BY-SA

**Abstract.** The article examines the specifics of electoral behavior and preferences of voters in the Kalevalskiy District of the Republic of Karelia from the moment it was included in the Arctic zone of the Russian Federation in 2015 until the 2024 presidential elections. The author points out that, despite increased research interest in the Arctic national territory, electoral practices and the will of voters are not given due attention, while they allow to identify not only the value preferences of the electorate, but also to localize existing problems in the area that require measures to be taken to resolve them. The paper studies the election participation behavior of the residents of the Kalevalskiy District at the federal, regional and local levels in comparison with the population of the Republic of Karelia and its Arctic territories. The paper establishes the values of voter turnout, the indicator of protest potential in relation to the degree of elections' alternativeness. The author also analyzes the role of political powers that traditionally participate in the elections and their influence on the voting preferences of residents of the Arctic Karelian border region. As a result of the study, a model of the typical voter in the Kalevalskiy District is created (in terms of demographic structure, it is predominantly a person older than working age, not inclined to protest, with an established system of values, and diligent civic participation in elections at various levels) that determines voting behavior and preferences. Using a neo-endogenous approach and identifying the cleavages structures based on multifactor analysis, a pattern of the Arctic national region of the Russian Arctic was constructed as a possible case for future comparative researching of national territories of the Arctic zone.

**Keywords:** *Kalevalskiy District, Republic of Karelia, Arctic, electoral behavior, electoral preferences, elections, voter turnout, protest potential, alternativeness of elections*

### **Введение**

Арктика — важный стратегический регион Российской Федерации. Богатый ресурсный потенциал Арктической зоны РФ (АЗРФ) актуализируют не только вопросы реализации внутренней политики, но и социально-экономические и политические процессы, связанные с внешней безопасностью страны. Главным приоритетом проводимой политики России в Арктике является сохранение её статуса как территории мира, стабильности и взаимовыгодного сотрудничества.

АЗРФ разнообразна, включает в себя территории с особым подведомственным и закрытым статусом, с пограничными режимами, с монопрофильными муниципальными образованияами, влияющими на инвестиционный климат и приток капитала, национальные регионы, языки коренных и малочисленных народов и исторические объекты которых находятся под охраной ЮНЕСКО и имеют историческую и культурную ценность общемирового значения, а хозяйственная деятельность жителей связана с традиционными промыслами малочисленных народов.

В составе Республики Карелии шесть арктических территорий различного статуса, включая как промышленные, так и национальные северные районы, что отражается на специфике протекающих социально-экономических и политических процессов [1, Khare N., Khare R.; 2, Elias S.], актуализирует вопросы гражданской идентичности в условиях глобальных вызовов и угроз, милитаризации Арктики [3, Petersen M.B., Pincus R.] и т. п., особым образом воздействуя на бытовые практики жителей приграничья.

Калевальский район — единственная национальная приграничная территория карельской Арктики, в этническом составе которого около 36% жителей — это карелы (на 1 ян-

варя 2020 г.)<sup>1</sup>. Район представляет собой место сохранения титульной нации и культурно-исторического наследия северных территорий, что влияет на ценностную матрицу его жителей. «Расположение района, его природа, его культурное наследие способствуют возникновению специфического духа края, его этнокультурного своеобразия»<sup>2</sup>.

Для карельской Арктики Калевальский национальный район играет роль «имиджевого бренда территории» [4, Костяев А.И., с. 104], благодаря таким культурно-этническим объектам, как Национальный парк «Калевальский», заповедные болота, пороги, изобилие водоёмов, рунопевческие и исторические деревни, Этнокультурный центр «КАЛЕВАЛАТАЛО» и др. Арктический национальный район имеет потенциальную возможность удержания, сохранения и возрождения национально-культурных традиций, промыслов, местных обычаев и образа жизни<sup>3</sup>. Из всех арктических территорий Республики Карелии он обладает самой большой долей сельского населения по отношению к городскому (42,20% к 57,80% соответственно)<sup>4</sup>, а также не содержит монопрофильных муниципальных образований в своём составе<sup>5</sup>.

Периферийный характер территорий Российской Арктики по отношению к остальной части страны из-за географических особенностей региона определяет специфику его социально-экономического и политического потенциала. Карельская Арктика как часть макрорегиона АЗРФ в своём развитии имеет как сильные, так и слабые черты [5, Волков А.Д., Тишков С.В., с. 14–21]. Калевальский национальный район является объектом изучения в силу реализации указов Президента РФ № 164 «Об Основах государственной политики Российской Федерации в Арктике на период до 2035 г.»<sup>6</sup> и № 645 «О Стратегии развития Арктической зо-

<sup>1</sup> Итоги Всероссийской переписи населения 2020 года. Том 5. Национальный состав и владение языками. Таблица 1. Национальный состав населения // Федеральная служба государственной статистики. URL: [https://rosstat.gov.ru/vpn/2020/Tom5\\_Nacionalnyj\\_sostav\\_i\\_vladenie\\_yazykami](https://rosstat.gov.ru/vpn/2020/Tom5_Nacionalnyj_sostav_i_vladenie_yazykami) (дата обращения: 20.01.2025).

<sup>2</sup> Стратегия социально-экономического развития муниципального образования «Калевальский национальный район» на период до 2030 года. Т. 1. 2020 // Официальный сайт муниципального образования «Калевальский национальный район». С. 31. URL: <https://visitkalevala.ru/ekonomika/strategija-social-no-ekonomicheskogo-razvitiya-municipal-nogo-obrazovaniya-kaleval-skij-nacional-nyj-rajon-na-period-do-2030-goda/> (дата обращения: 27.12.2024).

<sup>3</sup> Стратегия социально-экономического развития муниципального образования «Калевальский национальный район» на период до 2030 года. Т. 1. 2020 // Официальный сайт муниципального образования «Калевальский национальный район». С. 31. URL: <https://visitkalevala.ru/ekonomika/strategija-social-no-ekonomicheskogo-razvitiya-municipal-nogo-obrazovaniya-kaleval-skij-nacional-nyj-rajon-na-period-do-2030-goda/> (дата обращения: 27.12.2024).

<sup>4</sup> Республика Карелия. Статистический ежегодник 2024 // Официальные публикации Карелиястата. С. 19. URL: [https://10.rosstat.gov.ru/storage/mediabank/02011\\_2024.pdf](https://10.rosstat.gov.ru/storage/mediabank/02011_2024.pdf) (дата обращения: 30.12.2024).

<sup>5</sup> Постановление Правительства Российской Федерации от 29 июля 2014 г. № 709 «О критериях отнесения муниципальных образований Российской Федерации к монопрофильным (моногородам) и категориях монопрофильных муниципальных образований Российской Федерации (моногородов) в зависимости от рисков ухудшения их социально-экономического положения» // Информационно-правовой портал «Гарант. Ру». URL: <https://base.garant.ru/70707142/> (дата обращения: 20.01.2025); Информация о монопрофильных муниципальных образованиях Республики Карелия // Министерство экономического развития Республики Карелия. URL: <https://economy.gov.karelia.ru/about/6289/> (дата обращения: 20.01.2025).

<sup>6</sup> Указ Президента РФ от 5 марта 2020 г. № 164 «Об Основах государственной политики Российской Федерации в Арктике на период до 2035 года» (с изменениями и дополнениями) // Гарант. Информационно-правовой портал. URL: <https://base.garant.ru/73706526/> (дата обращения: 03.01.2025).

ны Российской Федерации и обеспечения национальной безопасности на период до 2035 г.»<sup>7</sup>, попадает под действие государственной программы «Социально-экономическое развитие Арктической зоны Российской Федерации»<sup>8</sup>.

Также следует отметить, что к настоящему времени в национальном арктическом районе наблюдается ухудшение социально-экономической ситуации, вызванной оттоком трудоспособного населения и старением демографической структуры Калевальского района. При этом территория демонстрирует общую тенденцию развития, когда «Сельские территории приграничных районов, как правило, по отношению к центрам регионов или крупным промышленным пунктам являются дальней периферией, с более низкой плотностью населения и степенью хозяйственной освоенности территории, специфичной демографической обстановкой и другими особенностями. Значительная часть приграничных районов находится в состоянии депрессии при наличии в них разнообразных ресурсов для своего развития» [4, Костяев А.И., с. 93–94]. Естественная убыль населения, в том числе носителей карельского языка, привела к тому, что в 2010 г. карельский язык был включён в «Атлас языков мира, находящихся под угрозой исчезновения», изданный ЮНЕСКО [6, Суворова И.М., Коробейникова С.В., с. 790].

Калевальский район граничит с областью Кайнуу Финляндии, что свидетельствует не только о наличии культурных и социально-экономических связей между Россией и Финляндией, но и о появившихся рисках осложнения отношений среди жителей двух стран, особенно в зоне приграничных территорий в силу изменения современной международной повестки. Наблюдается кризис сложившихся трансграничных связей с точки зрения как политического, так и социально-экономического и бытового взаимодействия, поскольку «Специфической особенностью пограничных регионов является то, что, помимо периферийного расположения, их возможности развития зависят, прежде всего, от межгосударственных отношений» [7, Bacsi Z., Kovács E., с. 486].

Современные учёные занимаются исследованиями различных аспектов развития и процессов, протекающих в Калевальском районе, организуя комплексные экспедиции на базе проектной деятельности инновационных парков Петрозаводского государственного университета и Карельского научного центра Российской академии наук. Изучаются вопросы как ресурсного потенциала региона, развития туризма, так и исторического и социокультурного значения территории, её возможных «фантомных границ», проявляющихся «в различных формах и режимах экономической, социальной и политической активности сегодня» [8,

<sup>7</sup> Указ Президента РФ от 26 октября 2020 г. № 645 «О Стратегии развития Арктической зоны Российской Федерации и обеспечения национальной безопасности на период до 2035 года» (с изменениями и дополнениями) // Гарант. Информационно-правовой портал. URL: <https://base.garant.ru/74810556/#friends> (дата обращения: 03.01.2025).

<sup>8</sup> Постановление Правительства РФ от 30 марта 2021 г. № 484 «Об утверждении государственной программы Российской Федерации «Социально-экономическое развитие Арктической зоны Российской Федерации» (с изменениями и дополнениями) // Гарант. Информационно-правовой портал. URL: <https://base.garant.ru/400534977/> (дата обращения: 03.01.2025).

Kolosov V., Medvedev A., Zotova M., с. 49], этничности, усиливающих социально-экономических и политических проблем и практик.

Несмотря на интерес научного сообщества к Калевальскому району как к объекту изучения, считаем, что на данный момент электоральным практикам и волеизъявлению избирателей при исследовании данной арктической территории не уделяется должного внимания. Полагаем, что результаты выборов, участие жителей в голосовании, как правило, позволяют не только выявить ценностные предпочтения электората, но и локализовать существующие проблемы на местности и предложить конкретные меры по их разрешению, что и конкретизирует предметную область настоящей работы и определяет её цель — выявление специфики поведения и предпочтений избирателей Калевальского национального района на выборах разного уровня.

Научная ценность данной работы заключается в систематизации имеющихся социально-экономических характеристик северных районов Республики Карелии, на основе которых выделены структуры социальных размежеваний и составлена «Социально-экономическая карточка территорий карельской Арктики», позволяющая определить специфические черты национальных районов АЗРФ. Исследованы все избирательные практики жителей Калевальского района за анализируемый период, созданы кейсы электорального поведения и предпочтений избирателей приграничной национальной территории Карелии на выборах разного уровня, выделены показатели и проведено сравнение Калевальского района как с другими регионами карельской Арктики, так и на местах. В итоге исследование избирательного опыта жителей арктического приграничного Калевальского национального района Карелии можно использовать как пример для будущего изучения специфики поведения электората и его предпочтений в национальных районах Российской Арктики.

Хронологическими рамками исследования заявлен период с 2015 по 2024 гг. Нижняя временная граница связана с отнесением Калевальского района к Арктической зоне РФ, верхняя — с выборами Президента РФ 17 марта 2024 г. как последними доступными данными на момент анализа.

С 2015 по 2024 гг. избиратели Калевальского национального района Карелии участвовали в выборах Президента Российской Федерации (РФ), Главы Республики Карелия (РК), глав Луусалмского, Юшкозерского, Боровского сельских поселений, депутатов Государственной думы Российской Федерации (ГД РФ) VII и VIII созывов, Законодательного Собрания Республики Карелия (ЗС РК) VI и VII созывов, депутатов местных советов района.

### **Методология**

Методология исследования определяется пограничным ландшафтом трансграничного арктического национального региона, служащим маркером, указывающим «на особенности и различия в экономическом, политическом и правовом пространстве соседних стран» [8, Kolosov V., Medvedev A., Zotova M., с. 48], проявляющимся в специфике региональной по-



литики в контексте вопросов безопасности и разнообразия аспектов воздействия государства на экономическую и социальную деятельность жителей.

На основе изучения западных и отечественных теорий электорального поведения [9, Рожнева С.С., с. 90–91] методологической базой настоящей работы послужил междисциплинарный подход, позволивший соединить теорию социальных размежеваний С. Липсета и С. Роккана [10], неоэндогенный подход к развитию сельских приграничных территорий [4, Костяев А.И., с. 95] и компаративный анализ моделей электорального поведения и предпочтений жителей Калевальского национального района на выборах разного уровня.

Теория размежеваний («cleavages») сложилась в середине XX в., когда С. Липсет и С. Роккан, применяя статистический анализ, выделили структуры социальных расколов, влияющих на особенности предпочтения и голосования избирателей за те или иные политические партии в странах Запада. Исследователями было изучено электоральное поведение в ситуации альтернативных и безальтернативных («monolithic» [10, с. 206]) партийных систем («политий») с применением дихотомии «конфликт — интеграция» [10, с. 207].

Однако имеющаяся тенденция преобладания в политической системе Российской Федерации партии «Единая Россия» позволяет использовать подход С. Липсета и С. Роккана в настоящей работе лишь частично с учётом адаптации теории «cleavages» к изучению электорального поведения и предпочтений избирателей Калевальского национального района. Доминирование позиции «Единой России» в структуре управления разного уровня власти оказывает воздействие на отсутствие заметной динамики в электоральных предпочтениях избирателей относительно лидирующих на выборах сил, что в свою очередь свидетельствует не о расколах, а о различии по линиям социальных размежеваний в условиях отсутствия явного конфликта. Таким образом, автор работы придерживается мнения, что «cleavages» в терминологии С. Липсета и С. Роккана [10] следует интерпретировать не как «раскол», а как «размежевание», «различие», что не содержит смысловой коннотации конфликта.

Особым образом в рамках исследования следует учитывать приграничный и периферийный статус Калевальского района и большую долю в его составе сельских территорий, что дополняет теорию социальных размежеваний неоэндогенным подходом.

Впервые термин «неоэндогенное развитие» применительно к сельским территориям был введён К. Рэем. Его суть заключалась в вере в местный потенциал локальных территорий для их будущего развития [11, Костяев А.И., с. 968] при сохранении факторов влияния внешней среды. Учёный полагал, что «в центре неоэндогенного развития лежит предположение о том, что в настоящее время обделённые сельские районы могут предпринять действия для улучшения своего положения» [12, Ray С., с. 4]. Концепция неоэндогенного развития акцентирует внимание на взаимодействиях «местных районов с более широкой политической, институциональной, торговой и природной средой, а также тому, как эти взаимодействия опосредованы» [11, Костяев А.И., с. 968].

Характер приграничного Калевальского района осмыслен в сознании его жителей, что находит отражение, в том числе в электоральных практиках, испытывающих на себе воздействие трансформации международной обстановки, особенно вблизи арктических северо-западных европейских границ. «При этом вклад неоэндогенного тезиса виделся не в том, чтобы представить модель развития, а в том, чтобы показать способ осмысления процесса развития сельских районов и понимания того, как всё работает на местах» [11, Костяев А.И., с. 969]. Неоэндогенный подход раскрывает внутренний потенциал развития территории, используя социально-экономические и человеческие ресурсы в условиях факторов риска внешней среды.

Преимущественно сельский характер северной территории позволяет применять неоэндогенный подход к её развитию, что находит отражение в принятой в 2020 г. «Стратегии социально-экономического развития муниципального образования «Калевальский национальный район» на период до 2030 г.»<sup>9</sup>. Проведённое Информационно-аналитическим центром Государственной комиссии по вопросам развития Арктики совместно с Институтом регионального консалтинга исследование позволило отнести посёлок городского типа Калевала к опорному населённому пункту обеспечения внутренней безопасности локального значения, наделив его статусом одного из новых субъектов пространственного развития Арктики<sup>10</sup>.

Наряду с этим стоит упомянуть, что электоральный процесс весьма разнообразен. Тем более, если учитывать, что количество анализируемых случаев электоральной активности избирателей Калевальского района за период с 2015 по 2024 гг. включает в себя избирательные кампании как на местах, так и на федеральном и региональном уровнях, которые распадаются на выборы «первого» и «второго» порядка.

Авторами теории «выборов второго порядка» являются К. Райф и Г. Шмитт [13]. Анализируя результаты голосования в Европейский парламент 1979 г., они пришли к выводу, что «"выборы первого порядка" в парламентских системах — это национальные парламентские выборы, а в президентских системах — национальные президентские выборы. Однако помимо них существует множество "выборов второго порядка": дополнительные выборы, муниципальные выборы, различные виды региональных выборов, выборы во "вторую палату" и т. п. Специфическое значение этих выборов заключается в особой арене, в которой заполняются публичные должности» [13, Reif K., Schmitt H., с. 8].

Среди отечественных подходов интересным является сравнительное исследование, проведённое Р.Ф. Туровским, Е.М. Корнеевой и О.С. Васеленко, в ходе которого авторы вы-

<sup>9</sup> Стратегия социально-экономического развития муниципального образования «Калевальский национальный район» на период до 2030 года. Официальный сайт муниципального образования «Калевальский национальный район». URL: <https://visitkalevala.ru/ekonomika/strategija-social-no-ekonomicheskogo-razvitiya-municipal-nogo-obrazovanija-kaleval-skij-nacional-nuj-rajon-na-period-do-2030-goda/> (дата обращения: 27.12.2024).

<sup>10</sup> Опорные населенные пункты — новый субъект пространственного развития Арктики // Инвестиционный портал Арктической зоны России. URL: <https://arctic-russia.ru/article/opornye-naselennye-punkty-novyy-subekt-prostranstvennogo-razvitiya-arktiki/> (дата обращения: 03.01.2025).

явили закономерности электорального голосования на местах, в том числе применительно к выборам в России. Они отметили, что явка избирателей зависит от типа выборов; электоральная активность на выборах главы муниципального образования выше, чем на выборах представительных органов власти, при условии, что выборы проходят раздельно, поскольку «на выборах главы муниципального образования избиратели склонны делать стратегический выбор, ожидая, что победитель в большей степени влияет на процесс принятия решений» [14, с. 121]; выборы в местные легислатуры «отличаются более высокой конкуренцией и экспрессивным голосованием», так как «на выборах представительных органов власти избиратели в большей степени выражают свои политико-идеологические предпочтения» [14, с. 121].

В настоящей работе обобщение статистических данных Центральной избирательной комиссии РФ (ЦИК РФ), корреляционный и факторный анализы отображены в трёх исследовательских кейсах, что позволило сравнить электоральные практики избирателей Калевальского района с поведением электората Республики Карелии и её арктических территорий, а также выявить специфику предпочтений избирателей на выборах Президента Российской Федерации, Главы Республики Карелия, глав поселений и парламентских выборах разного уровня в арктическом национальном районе Карелии.

Каждый кейс включает в себя такие сравнительные показатели, как:

- уровень выборов;
- значения электоральной явки (в расчёте средних и медианных показателей);
- наличие «традиционных» и «нетрадиционных» политических игроков в избирательном округе;
- альтернативность выборов (среднее значение);
- специфика предпочтений избирателей за кандидата–победителя по субъекту выдвижения, процент его поддержки и предсказуемость результатов голосования;
- коэффициент корреляции Пирсона ( $R_{xy}$ ) как показатель линейной зависимости числа недействительных бюллетеней и количества голосов, отданных за кандидата / партийный список, занявших последнее место в избирательной гонке, определение уровня связи по шкале Чеддока [15, Баврина А.П., Борисов И.Б., с. 71] и констатация наличия (либо отсутствия в случае  $R_{xy}=0$ ) протестного потенциала в электоральном поведении избирателей Калевальского национального района.

### ***Структуры социальных размежеваний районов карельской Арктики***

Как было указано ранее, в настоящем исследовании используется адаптированная и дополненная неозэндогенным подходом теория социальных размежеваний относительно специфики электорального поведения и предпочтений избирателей на территориях карельской Арктики.



В рамках данной работы автором были определены структуры размежеваний, послужившие основой для создания «социально-экономической карточки» арктических территорий Республики Карелии:

- «центр — периферия»: показатель включает в себя географическое расположение территорий относительно центральной части России;
- «город — село»: признак демонстрирует соотношение городского и сельской населения к общей численности в процентах;
- «районы с монопрофильными муниципальными образованиями — районы без монопрофильных муниципальных образований»: параметр содержит наличие на территории объектов монопрофильного значения — «моногородов», что как способствует промышленному развитию региона, так и отвечает за наличие социально-экономических рисков на местности и специфику протекания демографических процессов и изменений;
- «районы с особо охраняемыми природными территориями (ООПТ) — районы без особо охраняемых природных территорий (ООПТ)» [4, Костяев А.И., с. 103]: данная структура размежевания определяет культурные рекреационные зоны, способствуя развитию туристической сферы и требуя инвестиций в её процветание (см. табл. 1).

Таблица 1

Социально-экономическая карточка территорий карельской Арктики<sup>11</sup>

Структуры размежеваний	Калевальский р-н	Беломорский р-н	Лоухский р-н	Кемский р-н	Сегежский р-н	Костомукшский гор. округ
«центр — периферия»	периферия	периферия	периферия	периферия	периферия	периферия
«город — село» (%) <sup>12</sup>	57,8–42,2	59,0–41,0	70,3–29,7	76,4–23,3	91,8–8,2	97,8–2,2
«районы с монопрофильными муниципальными образованиями — районы без монопрофильных муниципальных образований»	без монопрофильных муниципальных образований	без монопрофильных муниципальных образований	без монопрофильных муниципальных образований	без монопрофильных муниципальных образований	с монопрофильными муниципальными образованиями	с монопрофильными муниципальными образованиями
ООПТ (численность территорий, в том числе федерального значения) — ООПТ	ООПТ (4)	ООПТ	ООПТ (3)	ООПТ	ООПТ	ООПТ (3)

Полученные структуры социальных размежеваний на примере Калевальского района в сравнении с остальными территориями карельской Арктики позволили определить *паттерн арктического национального района*, который характеризуется отсутствием промыш-

<sup>11</sup> Источник: составлено автором.

<sup>12</sup> Республика Карелия. Статистический ежегодник 2024 // Официальные публикации Карелиястата. С. 19. URL: [https://10.rosstat.gov.ru/storage/mediabank/02011\\_2024.pdf](https://10.rosstat.gov.ru/storage/mediabank/02011_2024.pdf) (дата обращения: 30.12.2024).

ленно-развитых объектов при высоком потенциале развития туристической сферы в силу наличия особо охраняемых природных объектов, что при грамотной инвестиционной региональной политике развития северных национальных территорий в будущем позволит преодолеть демографические риски ухудшения ситуации, несмотря на большую долю в его составе сельских территорий при низкой плотности населения и процессов его естественной убыли.

Особенности социально-экономического паттерна арктического национального района способствует моделированию политического поведения его жителей на выборах и специфике их электоральных предпочтений.

### **Электоральная явка**

Анализ активности избирателей позволяет прогнозировать и управлять электоральными процессами. Изменение социально-экономической ситуации на местности отражается на динамике электоральной явки и демонстрирует степень заинтересованности избирателей в выборах представителей публичной власти.

Беря за основу показатель 100%, автор определил три уровня электоральной явки: низкая (0% — 33%), средняя (34% — 66%) и высокая (67% — 100%).

Полагаем, что динамика величины электоральной явки в нашей стране может быть обусловлена рядом причин.

Во-первых, это уровень выборов: федеральные, региональные или местные, которые квалифицируются как выборы «первого» и «второго» порядка.

Во-вторых, их характер: парламентские или выборы главы государства, высшего должностного лица субъекта РФ, главы поселения.

В-третьих, совпадение проведения избирательных кампаний разного уровня в единый день голосования.

В-четвёртых, высокая степень прогнозирования итоговых результатов выборов под воздействием факторов административного ресурса, имиджевого ресурса кандидата / партии, а также традиционным характером электоральной поддержки значительной части избирателей.

В-пятых, альтернативный характер выборов, что демонстрирует возможности электората голосовать за разные кандидатуры, исходя из своих предпочтений.

В-шестых, участие в избирательных кампаниях «традиционных» и «нетрадиционных» политических сил. Под «традиционными» политическими акторами понимаются партии, которые систематически являются субъектами выдвижения кандидатов / партийных списков на выборные должности и могут заручиться достаточной поддержкой голосов электората, чтобы представлять их интересы, в том числе выигрывать выборы. В РФ к таковым относятся: «Единая Россия» («ЕР»), «Коммунистическая партия Российской Федерации» («КПРФ»), «Либерально-демократическая партия России» («ЛДПР»), «Справедливая Россия» / «Справед-

ливая Россия — Патриоты — За правду» («СР» / «СРПЗП»). За анализируемый период в Карелии в числе «традиционных» игроков наряду с «ЕР», «КПРФ», «ЛДПР», «СРПЗП» продолжает выступать также партия «Яблоко», которая имеет представительство в Законодательном Собрании РК. С 2021 г. важным участником избирательного процесса становится партия «Новые люди» («НЛ»), успешно дебютировавшая как на федеральных, так и на региональных выборах, статус этой партии пока сложно определить в силу её «молодости» на политической арене. В исследовании к «нетрадиционным» акторам были отнесены партии, кандидаты от которых эпизодически участвуют в выборах и время от времени заручаются поддержкой со стороны избирателей округа [16, Рожнева С.С.]. Следует отметить, что в последнем случае из анализа электоральных предпочтений жителей Калевальского национального района исключены те «нетрадиционные» политические силы, которые участвовали в федеральных и региональных выборах, так как они были представлены во всех избирательных округах, где осуществлялось голосование. Поэтому в настоящей работе к числу «нетрадиционных» акторов причислялись только те политические партии, которые выдвигали своих кандидатов / партийные списки на местные выборы, за исследуемый период ими оказались: «Российская партия пенсионеров за социальную справедливость» («РППСС») и «Коммунистическая партия Коммунисты России» («КПКР»).

В-седьмых, явка может зависеть от индивидуальных предпочтений электората и возможной заинтересованности в вопросах социально-экономического и политического характера конкретной местности проживания гражданина. Следует отметить, что данный признак не является однозначным, поскольку он влияет не только на уровень электоральной активности, но и на степень конфликтного потенциала в избирательном округе, который всегда имеет место на выборах. При этом, по мнению некоторых исследователей, Республика Карелия не является субъектом РФ с высоким уровнем протестного потенциала [14, Соколов А.В.], хотя финансовая привлекательность арктических территорий для трудовых, в том числе зарубежных мигрантов, напротив, свидетельствует о высоком индексе конфликтности в регионе [17, Питухина М.А., Толстогузов О.В., Белых А.Д.]. Согласно решению Государственной думы РФ от 12.06.2006 г.<sup>13</sup>, графа «против всех» исключена из избирательных бюллетеней [16, Рожнева С.С., с. 272]. Однако по результатам выборов имеют место недействительные бюллетени, процент которых может находиться в линейной зависимости с наименьшим количеством голосов, отданных за кандидата / партийный список и тем самым определять наличие протестного потенциала в избирательном округе, даже несмотря на причины их недействительности, которые выявить по данным статистики невозможно. Было сделано предположение, что избиратель мог портить бюллетень намеренно, поскольку его не устраивал ни один из кандидатов / партийных списков, тем самым выражая своё про-

<sup>13</sup> Федеральный закон от 12 июля 2006 г. № 107-ФЗ «О внесении изменений в отдельные законодательные акты Российской Федерации в части отмены формы голосования против всех кандидатов (против всех списков кандидатов) // Гарант. Ру. Информационно-правовой портал. URL: <https://base.garant.ru/12148261/> (дата обращения: 02.01.2025).

тестное отношение на выборах. В то же время полностью исключать из анализа данный показатель тоже неверно, так как он, исходя из подсчёта числа недействительных бюллетеней, пусть и незначительно, но способен раскрывать конфигурацию электоральных предпочтений в округе в ситуации, когда ни одного из кандидатов / партийных списков пришедший на выборы избиратель не поддержал. Подобное проявление протестной активности может рассматриваться как индивидуальная конвенциональная форма политического протеста [18, Керимов А.А., Луговцов М.М. с. 204–205] и по большому счёту не представлять угрозы для публичной власти. Однако сам показатель, безусловно, идентифицирует электоральную активность и определяет внимание жителей к существующим социально-экономическим проблемам в округе. Более того, наличие в науке разнообразия подходов к вычислению индексного моделирования политического протеста [18, Соколов А.В.] позволяет использовать показатель протестной активности как достаточно важный фактор для определения специфики электорального поведения и предпочтений избирателей. При наличии корреляционной связи по методу Пирсона ( $R_{xy}$ ) проводился дополнительный анализ данных конкретных избирательных кампаний и отмечалось, что если разница числа голосов, отданных за кандидата / партийный список, занявших последнее место, и количества недействительных бюллетеней отрицательная, то протестный потенциал имеет место в поведении избирателей, и наоборот — при положительных значениях он практически отсутствует.

За период с 2015 г. по 2024 гг. жители Калевальского национального района участвовали в 29 случаев выборов разного уровня, среди которых единицами анализа стали в том числе дополнительные / повторные выборы депутатов советов Калевальского городского поселения (3), Юшкозерского (2) и Луусалмского (4) сельских поселений (см. рис. 1).

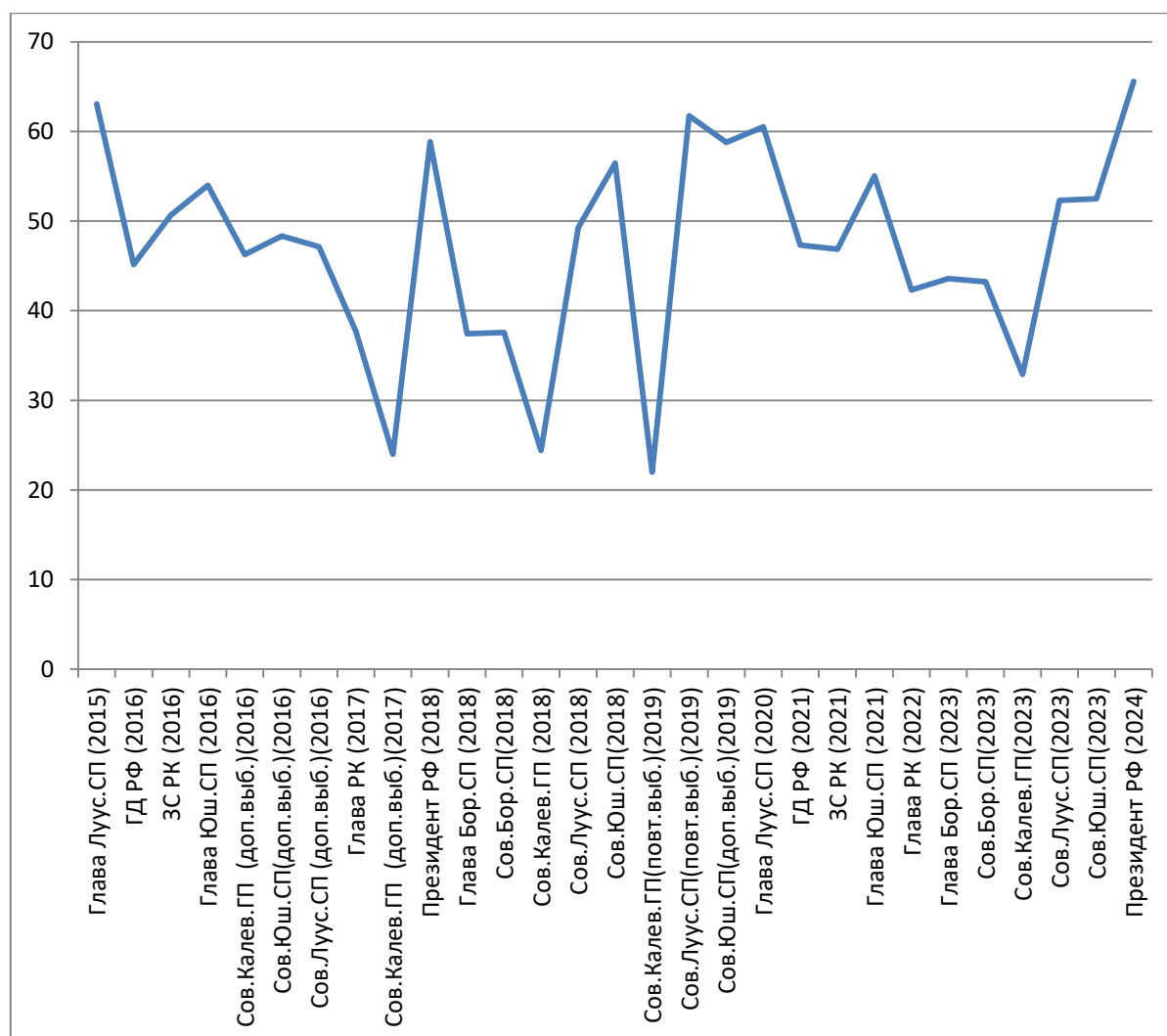


Рис. 1. Динамика электоральной явки избирателей Калевальского района: 2015–2024 (в %) <sup>14</sup>.

Анализ динамики электоральной явки по полученным данным свидетельствует о её неустойчивости, она характеризуется как периодами резкого спада, так и подъёма. Следует отметить, что на рис. 1 значения активности избирателей округа распределялись по годам, а в случае проведения выборов в единый день голосования данные ранжировались исходя из уровня власти. Пики роста электоральной явки можно было наблюдать на выборах Президента РФ, а самые низкие значения — на выборах депутатов Совета Калевальского городского поселения.

### Кейс 1. Федеральные выборы

С 2015 по 2024 гг. в России состоялись выборы депутатов Государственной думы РФ VII (2016 г.) и VIII (2021 г.) созывов и Президента РФ (2018 г., 2024 г.).

Федеральные, «первого порядка» [13, Reif K., Schmitt H.; 14, Туровский Р.Ф., Корнеева Е.М., Васеленко О.С.], выборы идентифицируются в сознании избирателей как наиболее важные, что увеличивает как процент электоральной явки, так и показатель протестного потенциала. Однако следует отметить, что поскольку на национальном уровне общероссий-

<sup>14</sup> Источник: составлено автором по данным ЦИК РФ.

ским голосованием избирается глава государства и палата российского парламента, друг с другом эти выборные кампании не совпадают, постольку данный фактор также влияет на значения активности избирателей и на итоги голосования.

Сравнивая электоральную явку на общенациональных выборах по всем арктическим районам Карелии, можно наблюдать, что избиратели активнее голосуют на выборах Президента РФ, нежели депутатов ГД РФ (см. рис. 2).

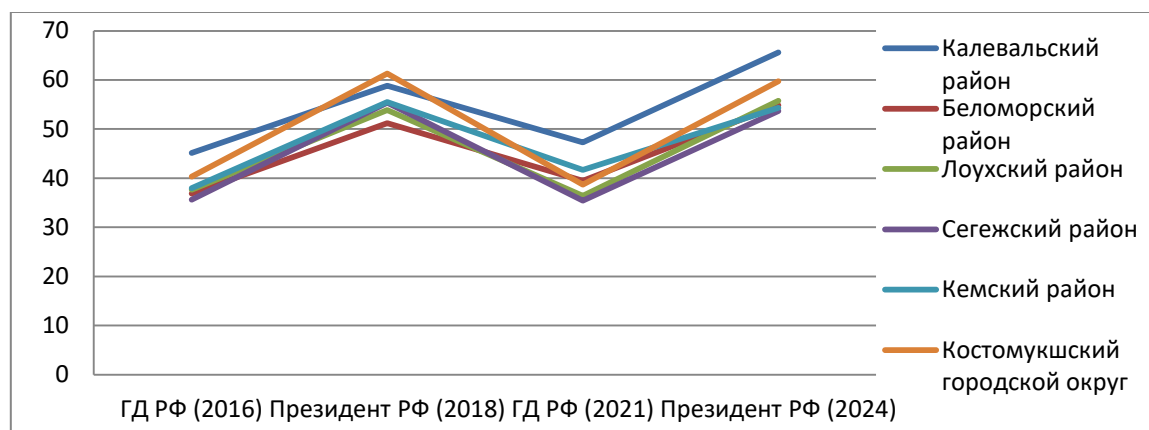


Рис. 2. Электоральная явка на федеральных выборах в районах карельской Арктики: 2016–2024 (в %) <sup>15</sup>.

Одной из основных причин подобного ранжирования электоральной явки может выступать факт того, что в Президенте РФ избиратель видит лицо, которое несёт персональную ответственность за проводимую политику в стране, что повышает степень заинтересованности гражданина участия в голосовании. Более того, данный фактор находится под воздействием внешних обстоятельств, которые всегда влияют на конфигурацию итоговых результатов выборов, коррелирует с личностью избираемого кандидата на должность главы государства и т. п., что неминуемо отражается в сознании электората и находит отклик в его предпочтениях.

Как видно на графике (см. рис. 2), на президентских выборах показатели явки во всех арктических районах Республики Карелии распределялись в диапазоне средних значений. В 2018 г. самая высокая активность избирателей наблюдалась в Костомукшском городском округе, в то время как в 2024 г. произошёл заметный отрыв в показателях электоральной явки жителей Калевальского национального района по сравнению с другими северными территориями, в значениях медианы он стал равен 62,22 (см. табл. 2).

Таблица 2

Электоральная явка на президентских выборах в районах Карельской Арктики: 2018, 2024 гг. (медиана) <sup>16</sup>

Калевальский р-он	Беломорский р-он	Кемский р-он	Лоухский р-он	Сегежский р-он	Костомукшский гор. округ
62,22	53,02	54,91	54,81	54,51	60,53

<sup>15</sup> Источник: составлено автором по данным ЦИК РФ.

<sup>16</sup> Источник: составлено автором.



Такое распределение признака могло быть обусловлено рядом факторов. В 2024 г. на президентских выборах избиратели принимали участие в голосовании в течение трёх дней — с 15 по 17 марта. Это увеличивало потенциальную возможность роста электоральной явки. Также следует учитывать специфику предпочтений избирателей арктической национальной территории, которая могла зависеть не только от фактов миграционного оттока населения трудоспособного возраста и тенденций демографического старения жителей округа, повышения на этой базе прилежности граждан участия в голосовании (известно, что люди старших возрастных групп активнее принимают участие в выборах, нежели более молодые избиратели, и отдают свои предпочтения тем политическим силам, политика которых им известна по предыдущему периоду), но и от ухудшения международной обстановки на приграничной территории, вызывающей личностную озабоченность её жителей в урегулировании ситуации, видящих в лице Президента РФ актора, способного с этим справиться.

Более того, к 2024 г. снизилась альтернативность выборов (с 8 зарегистрированных кандидатов в 2018 г. до 4-х в 2024 г.), но результаты голосования при этом остались вполне предсказуемыми. В связи с чем более любопытными для анализа стали голоса избирателей не за В.В. Путина, который получил высокую поддержку по всем субъектам РФ, и динамика результатов голосования была незначительной, а в отношении того кандидата, который был вторым в регионе и фактически демонстрировал популярные, возможно, оппозиционные идеи, нашедшие отклик в сознании достаточно большой группы избирателей.

Карелия стала регионом-лидером, где в президентской гонке 2024 г. за второе место наибольшее число голосов получил В. Даванков, кандидат от партии «Новые люди», с электоральной поддержкой 8,38%. Важно отметить, что и за рубежом В. Даванков был вторым, набрав 16,65% голосов избирателей, и вторым «по итогам голосования на федеральной платформе ДЭГ (6,28%)»<sup>17</sup>. Но, если в республике третье место занял Л.Э. Слуцкий («ЛДПР»), а последнее Н.М. Харитонов («КПРФ»), то в Калевальском районе последние два места распределились в обратном порядке. Полагаем, что подобные результаты президентских выборов были вызваны, с одной стороны, поддержкой жителей приграничного района прогрессивных идей, транслируемых кандидатом от партии «Новые люди», а с другой — сохранением традиционных тенденций голосования, так как и на выборах Президента РФ в 2018 г. П.Н. Грудинин («КПРФ») обошёл по числу голосов В.В. Жириновского («ЛДПР») в Калевальском районе (см. табл. 3).

<sup>17</sup> Результаты выборов президента России–2024. Главные цифры // Коммерсантъ. 2024. 18 марта. URL: <https://www.kommersant.ru/doc/6579312> (дата обращения 25.01.2025).

Таблица 3

Электоральная поддержка на выборах Президента Российской Федерации: 2018, 2024 гг.<sup>18</sup>

Кандидаты <sup>19</sup>	РФ	Республика Карелия	Калевальский район
Выборы Президента РФ (18.03.2018)			
В.В. Путин (самовыдвижение)	76,69%	73,04%	72,97%
П.Н. Грудинин («КПРФ»)	11,77%	11,35%	10,52%
В.В. Жириновский («ЛДПР»)	5,65%	7,83%	10,39%
...			
Выборы Президента РФ (17.03.2024)			
В.В. Путин (самовыдвижение)	87,28%	79,53%	80,80%
В.А. Даванков («Новые люди»)	3,85%	8,38%	6,00%
Н.М. Харитонов («КПРФ»)	4,31%	4,76%	5,89%
Л.Э. Слуцкий («ЛДПР»)	3,20%	5,02%	4,85%

К тому же считаем, что на президентских выборах 2024 г. в регионе сработал «эффект «Новых людей»<sup>20</sup>, в агитационной кампании которых была сделана ставка на регионы с акцентированием внимания на их социально-экономических проблемах, которые к настоящему времени не способны были решить партии «старого» типа, что нашло отражение в предвыборном лозунге «Даванков. Время новых». Секретарь карельского регионального отделения партии Сергей Усатенко прокомментировал успех «Новых людей» тем, что «Наша команда работала без популизма. При этом поднимали те темы, которые волнуют людей: экономический рост, социальная поддержка, образование и здравоохранение. Решение старых проблем с новыми подходами. Именно это, а также запрос людей на новые решения и идеи в политике, стало причиной большой поддержки Владислава Даванкова в Карелии. Нам важно строить страну, в которой хочется жить»<sup>21</sup>.

В то же время, несмотря на предсказуемость результатов голосования, на президентских выборах наблюдалось протестное голосование при коэффициенте корреляции Пирсона по всем районам карельской Арктики —  $R_{xy} = 0,94$ , свидетельствующем об «очень высокой» линейной зависимости (по шкале Чеддока [15, Баврина А.П., Борисов И.Б., с. 71]) данных числа недействительных бюллетеней и количества голосов, отданных за кандидата, заняв-

<sup>18</sup> Источник: составлено автором.

<sup>19</sup> Ранжирование результатов голосования по Калевальскому району Республики Карелии.

<sup>20</sup> Партия зарегистрирована 24.03.2020 г. (по данным Минюста РФ). Уже в сентябре 2021 г. на выборах депутатов ГД РФ и региональных парламентов субъектов РФ (в 19 из 38) она получила парламентское представительство и «ворвалась в большую политику» — прим. автора.

<sup>21</sup> Карелия продемонстрировала самый высокий в России уровень поддержки кандидата от «Новых людей» Владислава Даванкова // Столица на Онего. 2024. 25 марта. URL: <https://stolicaonego.ru/news/karelija-prodemonstrovala-samyj-vysokij-v-rossii-uroven-podderzhki-kandidata-ot-novyh-ljudej-vladislava-davankova/> (дата обращения 13.08.2024).

шего последнее место в избирательной гонке. В последнем случае можно было наблюдать динамику протестного потенциала в электоральном поведении на президентских выборах в 2018 г. по сравнению с избирательной кампанией 2024 г. жителей северных территорий, включая Калевальский национальный район. Если в 2018 г. разница между числом голосов за кандидата, занявшего последнее место, и количеством недействительных бюллетеней была отрицательной, то в 2024 г. — положительной, что свидетельствовало об однозначности предпочтений избирателей в поддержке кандидатов на выборах 2024 г.

Также это могло быть вызвано как снижением уровня альтернативности выборов (с 8-ми (2018 г.) до 4-х (2024 г.) кандидатов), так и ростом избирательной явки в Республике Карелии (2018 г. — 57,14%, 2024 г. — 59,88%), и, соответственно, снижением уровня абсентеизма. В Калевальском районе показатель явки на президентских выборах 2024 г. был самым высоким среди арктических территорий, составил 65,59% с максимальным приростом активности избирателей национального района по сравнению с 2018 г. на 6,74% (см. табл. 4). Полагаем, что такая динамика в электоральном поведении жителей арктической приграничной территории республики обусловлена не только демографической структурой избирателей, но и имиджевыми особенностями баллотирующихся кандидатов и трансформацией их политической повестки.

Таблица 4

Динамика электоральной явки на выборах Президента РФ в районах карельской Арктики: 2018, 2024 гг.<sup>22</sup>

Район	2018	2024	Динамика
Калевальский р-он	58,85	65,59	6,74
Беломорский р-он	51,19	54,85	3,66
Кемский р-он	55,49	54,34	- 1,15
Лоухский р-он	53,85	55,78	1,93
Сегежский р-он	55,35	53,67	1,68
Костомукшский городской округ	61,31	59,75	- 1,56

Ситуация на выборах ГД РФ была несколько иной несмотря на то, что они также относятся к выборам «первого» порядка. В сознании российского электората парламентские выборы воспринимаются менее важными из-за их коллегиальности и тем самым снижения уровня персональной ответственности депутатов. Данный факт отражается не только в сокращении электоральной явки по сравнению с выборами главы государства (см. рис. 2), но и в альтернативности выборов, а также в степени протестного потенциала.

Естественным образом альтернативность думских выборов всегда выше президентских, а смешанный характер избирательной системы влияет на модификацию электоральных предпочтений, поскольку все кандидаты на выборные должности представляют Респуб-

<sup>22</sup> Источник: составлено автором.

лику Карелию и, как правило, известны избирателям округа. Поэтому анализ электоральных предпочтений жителей Калевальского района проводился в сравнении не с арктическими территориями, а с Республикой Карелией в целом. Была составлена сводная таблица по ранжированию политических сил (исходя из субъекта выдвижения), которые набирали более 5% голосов избирателей (см. табл. 5).

Таблица 5

*Электоральная поддержка на выборах депутатов Государственной думы Российской Федерации: 2016, 2021*<sup>23</sup>

Выборы	Государственная дума РФ (2016)		Государственная дума РФ (2021)	
	Одномандатный избирательный округ	Федеральный избирательный округ	Одномандатный избирательный округ	Федеральный избирательный округ
Республика Карелия	1. «ЕР» (36,56%) 2. «СР» (17,47%) 3. «КПРФ» (11,47%) 4. «ЛДПР» (10,25%) 5. «Яблоко» (8,93%)	1. «ЕР» (37,30%) 2. «ЛДПР» (17,57%) 3. «КПРФ» (13,05%) 4. «СР» (10,09%) 5. «Яблоко» (7,80%)	1. «ЕР» (27,68%) 2. «Яблоко» (14,79%) 3. «КПРФ» (13,14%) 4. «СРПЗП» (12,85%) 5. «РППСС» (6,21%)	1. «ЕР» (31,69%) 2. «КПРФ» (16,01%) 3. «СРПЗП» (11,73%) 4. «ЛДПР» (9,77%) 5. «Яблоко» (7,47%) 6. «НЛ» (7,00%)
Калевальский национальный район	1. «ЕР» (44,87%) 2. «СР» (17,96%) 3. «ЛДПР» (10,29%) 4. «КПРФ» (8,68%)	1. «ЕР» (41,16%) 2. «ЛДПР» (22,74%) 3. «КПРФ» (10,87%) 4. «СР» (8,60%)	1. «ЕР» (30,16%) 2. «СРПЗП» (16,85%) 3. «КПРФ» (10,25%) 4. «РППСС» (7,32%) 5. «НЛ» (6,74%) 6. «ЛДПР» (6,63%) 7. «Яблоко» (6,08%)	1. «ЕР» (33,20%) 2. «СРПЗП» (16,23%) 3. «КПРФ» (9,82%) 4. «НЛ» (7,25%) 5. «РППСС» (5,39%)

Как видно из полученных данных, в арктическом приграничном национальном районе электоральные предпочтения отличались от предпочтений избирателей по Республике Карелии во всех четырёх случаях по одномандатному и федеральному избирательным округам. Исключение составляли только кандидаты / партийные списки, субъектом выдвижения которых являлась партия «Единая Россия», и процент их электоральной поддержки был чуть выше, нежели в республике. В остальном были только различия.

Если на уровне субъекта РФ в 2016 г. достаточной электоральной поддержкой заручались кандидаты / партийные списки от партии «Яблоко», то в Калевальском районе они набирали меньше 5% голосов, а в 2021 г. кандидат от партии «Яблоко» (Э.Э. Слабунова) по одномандатному избирательному округу получил 6,08% голосов, чего всё равно было недостаточно для избрания в ГД РФ VIII созыва.

Отметим, что конфигурация электоральных предпочтений в арктическом национальном районе на думских выборах 2021 г. была более разнообразной по сравнению с Республикой Карелией. По одномандатному избирательному округу набрали больше 5% голосов 7 кандидатов: как от «традиционных» («ЕР», «СРПЗП», «КПРФ», «НЛ»<sup>24</sup>, «ЛДПР», «Яблоко»), так и от «нетрадиционных» («РППСС») политических сил, в то время как на уровне субъекта

<sup>23</sup> Источник: составлено автором.

<sup>24</sup> Пока статус партии «НЛ» сложно определить, поэтому на момент исследования было принято решение отнести её к «традиционным» политическим силам — прим. автора.

РФ представительство получили только 5 кандидатов. Если по федеральному избирательному округу партийный список от «ЛДПР» в Карелии набрал 9,77% голосов, то в Калевальском районе партия была представлена только на уровне кандидата в депутаты — одномандатника (А.М. Паккуева). А вот кандидаты / партийные списки от «Российской партии пенсионеров за социальную справедливость» и «Новых людей», в отличие от Республики Карелии, набирали больше 5% как по одномандатному, так и по федеральному избирательным округам.

Федеральные парламентские выборы в России являются самыми альтернативными по сравнению со всеми остальными, что неминуемо отражается в повышенном уровне конфликтности их проведения и наличии протестного потенциала в электоральных предпочтениях. При среднем значении альтернативности выборов в ГД РФ VII и VIII созывов — 12, коэффициент корреляции Пирсона  $R_{xy} = 0,79$  по Калевальскому избирательному округу. В анализируемых случаях количество голосов за кандидата / партийный список, занявший последнее место на выборах, было меньше, чем число недействительных бюллетеней. Полученные отрицательные значения линейного соотношения свидетельствуют о наличии протестной активности на выборах в Государственную Думу РФ и в 2018, и в 2021 гг.

### Кейс 2. Региональные выборы

Региональные выборы по типологии К. Райфа и Г. Шмитта [13] относятся к выборам «второго» порядка, поэтому сознанием избирателей могут восприниматься как второстепенные, что может нивелировать желание в них участвовать.

За период с 2015 по 2024 гг. жители Калевальского национального района участвовали в выборах депутатов ЗС РК VI (2016), VII (2021) созывов и Главы РК (2017 г., 2022 г.). При этом они продемонстрировали отличное от других территорий карельской Арктики электоральное поведение (см. рис. 3).

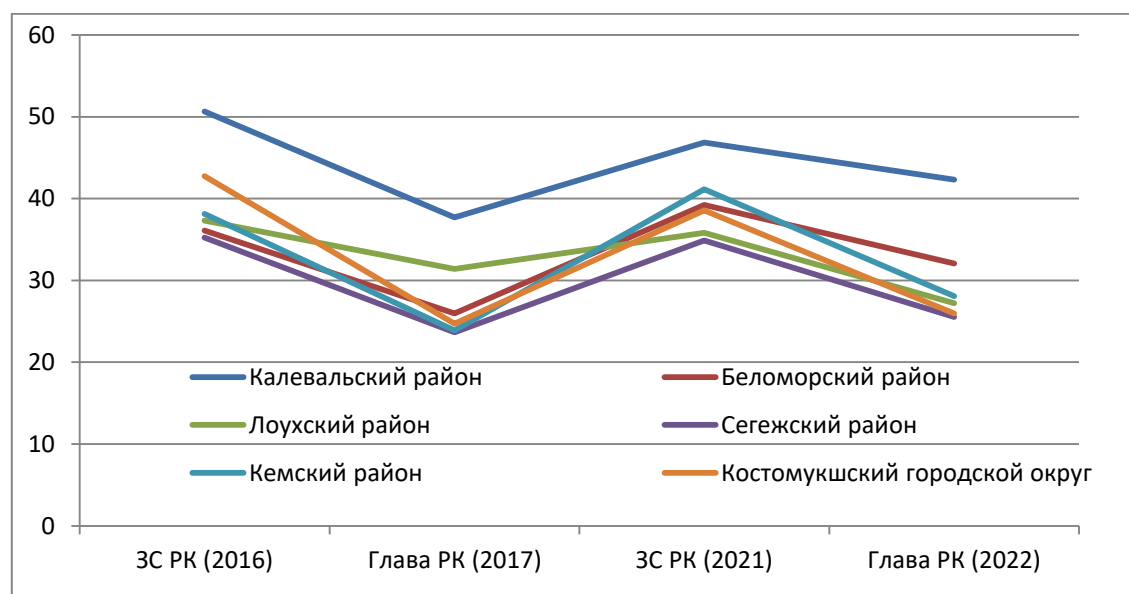


Рис. 3. Электоральная явка на региональных выборах в районах карельской Арктики: 2016–2022 (в %) <sup>25</sup>.

<sup>25</sup> Источник: составлено автором по данным ЦИК РФ.

На графике видно, что явка избирателей в арктическом приграничном районе выше как на выборах ЗС РК, так и Главы РК по сравнению с другими северными территориями. Также по всем районам наблюдаются ярко выраженные «вершины» активности на парламентских выборах и точки спадов на выборах высшего должностного лица субъекта РФ.

Такая закономерность может быть обусловлена тем фактом, что в Республике Карелии федеральные и региональные парламентские выборы проводятся в единый день голосования, что практически не отражается на динамике электоральной активности в этот период, в то время как избирательная кампания Главы Карелии с выборами «первого» порядка не совпадает, и электоральная поддержка зависит от имиджевого восприятия в сознании избирателей конкретного кандидата на должность.

По аналогии с думскими выборами были проанализированы электоральные предпочтения жителей Калевальского района, в сводную таблицу внесены данные по кандидатам / партийным спискам (по субъекту выдвижения), набравшим более 5% голосов (см. табл. 6).

таблица 6

*Электоральная поддержка на выборах депутатов Законодательного Собрания Республики Карелия: 2016, 2021<sup>26</sup>*

Выборы	Законодательное Собрание РК (2016)		Законодательное Собрание РК (2021)	
	Одномандатный (многомандатный) избирательный округ	Единый избирательный округ	Одномандатный (многомандатный) избирательный округ	Единый избирательный округ
Смешанная избирательная система				
Калевальский национальный район	1. «ЕР» (60,13%) 2. «ЛДПР» (10,98%) 3. «СР» (9,22%) 4. «КПРФ» (9,11%)	1. «ЕР» (37,12%) 2. «ЛДПР» (23,79%) 3. «СР» (17,13%) 4. «КПРФ» (10,76%)	1. «ЕР» (55,74%) 2. «СР» (24,08%) 3. «ЛДПР» (12,79%)	1. «ЕР» (29,68%) 2. «СРПЗП» (20,99%) 3. «ЛДПР» (13,18%) 4. «КПРФ» (12,24%) 5. «НЛ» (6,12%) 6. «РППСС» (5,85%)

Исходя из полученных значений, в 2016 г. можно было наблюдать, что как на региональных парламентских, так и на думских выборах по единому Калевальскому избирательному округу кандидаты от партии «Яблоко» не преодолевали заградительный барьер в 5%, а по одномандатному (многомандатному) на выборах депутатов ЗС РК в 2021 г. и вообще не было кандидатов ни от партии «Яблоко», ни даже от «КПРФ» в национальном районе, в отличие от выборов 2016 г., хотя на федеральном уровне они были представлены в регионе (см. табл. 5). Таким образом, за 5 лет на уровне региональной легислатуры в арктическом национальном районе произошло ослабление позиций данных политических партий, что могло быть вызвано как демографической убылью, так и оттоком населения, поддерживающим идеи «традиционных» региональных политических игроков «Яблока» и «КПРФ», из Калевальского района.

Более того, Калевальский национальный район по характеру электоральных предпочтений на данный момент нельзя отнести ни к «красному поясу» (по терминологии Р. Туров-

<sup>26</sup> Источник: составлено автором.



ского [20]), ни к «яблочному» избирательному округу (по аналогии). На региональных парламентских выборах жители хотя и демонстрировали отличную от республики позицию, но кардинально она не совпадала только в отношении партии «Яблоко». Электоральная поддержка избирателей арктического приграничного района кандидатов / партийных списков, субъектом выдвижения которых являлась «Единая Россия», и на выборах в ЗС РК была такой же устойчивой, как и в ГД РФ.

Несмотря на более низкие средние значения альтернативности региональных парламентских выборов (6,5) по сравнению с федеральными (12),  $R_{xy} = 0,91$  по Калевальскому району. А в трёх из четырёх случаев отрицательные значения разницы числа голосов, отданных за кандидата / партийный список, занявших последнее место в избирательной гонке и количества недействительных бюллетеней свидетельствуют о наличии протестного потенциала в электоральных предпочтениях жителей арктической приграничной национальной территории.

Несколько иная конфигурация активности избирателей Калевальского района наблюдалась на выборах Главы РК, хотя надо признать, что она всё равно была выше, нежели в других субъектах карельской Арктики (см. рис. 3). Полагаем, что сохранение средних значений электоральной явки на выборах высшего должностного лица республики зависит от демографической структуры электората в округе и значительной доли в его составе людей старше трудоспособного возраста<sup>27</sup>, которые прилежно участвуют в выборах.

В своих электоральных предпочтениях по кандидатам на выборную должность Главы РК избиратели Калевальского национального района демонстрировали схожесть с итоговыми результатами голосования по Республике Карелии, а средние значения альтернативности выборов равны 4,5. Предсказуемость результатов голосования (то, что победителем на выборах Главы РК и в 2017 г., и в 2022 г. будет кандидат от «ЕР» А.О. Парфенчиков) также была очень высокой. При подсчёте коэффициента корреляции Пирсона по всем регионам карельской Арктики  $R_{xy} = 0,50$ , что по шкале Чеддока интерпретируется как «средняя» [15, Баврина А.П., Борисов И.Б., с. 71] в зависимости данных числа недействительных бюллетеней и кандидата, получившего наименьшее количество голосов на выборах высшего должностного лица субъекта.

Но как в случае с федеральными, так и в случае с региональными выборами конфигурация электоральных предпочтений жителей Калевальского национального района карельской Арктики всегда находится под воздействием влияния внешнего фактора тех политических сил, которые представляют не район, а Карелию или Россию. Поэтому только на мест-

<sup>27</sup> Стратегия социально-экономического развития муниципального образования «Калевальский национальный район» на период до 2030 года. Т. 1. 2020. Официальный сайт муниципального образования «Калевальский национальный район». С. 62. URL: <https://visitkalevala.ru/ekonomika/strategija-social-no-ekonomicheskogo-razvitiya-municipal-nogo-obrazovanija-kaleval-skij-nacional-nuj-rajon-na-period-do-2030-goda/> (дата обращения: 27.12.2024).

ных выборах можно увидеть реальную картину и ранжирование электоральных предпочтений избирателей арктической приграничной территории.

### Кейс 3. Местные выборы

Согласно теории выборов «второго» порядка К. Райфа и Г. Шмитта [13], выборы на местах относятся к второстепенным. «Явка избирателей на выборах в органы местного самоуправления обычно имеет самые низкие показатели по сравнению с президентскими и парламентскими выборами» [14, Туровский Р.Ф., Корнеева Е.М., Васеленко О.С., с. 121]. Однако участие жителей Калевальского района в выборах на местах подтверждает это положение лишь отчасти, так как анализ данных электоральной явки за период с 2015 по 2023 гг. показал, что и на выборах в советы глав Боровского, Луусалмского, Юшкозерского сельских поселений активность избирателей распределялась в диапазоне средних значений, а точки спада возникали только на выборах депутатов Совета Калевальского городского поселения<sup>28</sup> (см. рис. 1, 4) при слабом уровне политической конкуренции (см. табл. 7).

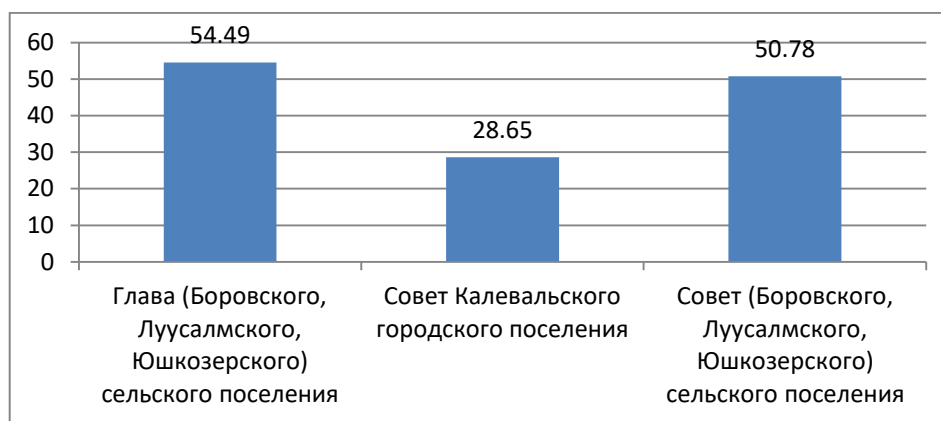


Рис. 4. Электоральная явка избирателей Калевальского района на местных выборах: 2015–2023 (медиана)<sup>29</sup>.

Таблица 7

Количество зарегистрированных кандидатов: 2015–2023 (среднее значение)<sup>30</sup>

Совет Боровского сельского поселения	Совет Луусалмского сельского поселения	Совет Юшкозерского сельского поселения	Совет Калевальского городского поселения	Глава Боровского сельского поселения	Глава Луусалмского сельского поселения	Глава Юшкозерского сельского поселения
1,15	1,11	1,72	2,04	2	2,5	2

Отметим, что местные выборы в приграничном арктическом национальном районе Карелии проводились преимущественно отдельно, хотя были случаи, когда избрание главы и депутатов сельского поселения осуществлялось в один день (в Боровском сельском поселении (2018 г., 2023 г.)). Только в 2016 г. параллельно с избранием депутатов ГД РФ VII созы-

<sup>28</sup> Глава Калевальского городского поселения назначается, а не избирается — прим. авт.

<sup>29</sup> Источник: составлено автором по данным ЦИК РФ.

<sup>30</sup> Источник: составлено автором.

ва и ЗС РК VI созыва проходили дополнительные выборы депутата Совета Калевальского городского поселения третьего созыва по одномандатному избирательному округу № 1 (явка — 46,28%), депутата Совета Юшкозерского сельского поселения третьего созыва по одномандатному избирательному округу № 7 (явка — 48,33%) и депутатов Совета Луусалмского сельского поселения третьего созыва по одномандатным избирательным округам № 1 (явка — 59,25%) и № 4 (явка — 47,14%), выборы Главы Юшкозерского сельского поселения (явка — 53,97%), что подтверждает влияние на рост показателей электоральной активности факта проведения выборов разного уровня в единый день голосования.

В связи с этим для выявления специфики электорального поведения жителей Калевальского района на местных выборах из анализа были исключены все дополнительные и повторные выборы депутатов советов сельских поселений в округе.

Стоит обратить внимание, что в сельских поселениях Калевальского района избиратели прилежно участвуют в голосовании, и электоральная явка на выборах как главы, так и депутатов советов, практически одинаковая и распределяется в диапазоне средних значений (см. рис. 4). Сельские территории арктического приграничного национального района Карелии характеризуются низкой численностью населения<sup>31</sup> с преобладанием жителей старше трудоспособного возраста. Это оказывает влияние на активность избирателей и их предпочтения ещё и потому, что кандидатов на выборные должности люди могут знать лично и приходить на выборы и голосовать за знакомого человека, а не по его принадлежности к политической партии. Хотя надо признать, что и в сельской местности района преобладали кандидаты-победители, субъектом выдвижения которых выступала «Единая Россия».

На выборах глав поселений только в Боровском сельском поселении в 2023 г. кандидат от «Российской партии пенсионеров за социальную справедливость» конкурировал с кандидатом от «Единой России», во всех остальных случаях оппонентами являлись самовыдвиженцы. Итоги голосования глав сельских поселений тоже были предсказуемыми, победителями становились исключительно кандидаты, субъектом выдвижения которых выступала «ЕР» при низком уровне альтернативности в среднем значении — 2,16. Это также отражается в слабой корреляционной зависимости числа недействительных бюллетеней и количества голосов за кандидата, занявшего последнее место в избирательной гонке на выборах глав поселений, —  $R_{xy} = 0,39$ ; и практически отсутствии протестного потенциала в электоральном поведении сельских жителей.

На выборах депутатов советов сельских поселений активность избирателей немного отличалась. Если электоральная явка оставалась на уровне средних значений, то конфигурация электоральных предпочтений разнилась. В состав депутатского корпуса местных legislатур входили не только депутаты от «ЕР», но и от «СР / СРПЗП», «КПРФ» и самовыдви-

<sup>31</sup> Стратегия социально-экономического развития муниципального образования «Калевальский национальный район» на период до 2030 года. Т. 1. 2020. Официальный сайт муниципального образования «Калевальский национальный район». С. 7. URL: <https://visitkalevala.ru/ekonomika/strategija-social-no-ekonomicheskogo-razvitiya-municipal-nogo-obrazovaniya-kaleval-skij-nacional-nyj-rajon-na-period-do-2030-goda/> (дата обращения: 27.12.2024).

женцы, хотя составы советов Боровского сельского поселения 4 (2018 г.), 5 (2023 г.) созывов и Луусалмского сельского поселения 5 (2023 г.) созыва были представлены только депутатами от «ЕР».

Урбанизированный характер Калевальского городского поселения, локализация больше 60% численности населения района в нём <sup>32</sup> отразились в низких значениях электоральной явки в округе на выборах депутатов Совета Калевальского городского поселения 4 (2018 г., явка — 24,41%) и 5 (2023 г., явка — 32,89%) созывов, а подсчёт коэффициента корреляции зависимости числа недействительных бюллетеней и количества голосов за кандидата, занявшего последнее место в округе, на местных парламентских выборах выражается в низких значениях —  $R_{xy} = -0,11$ , что не представляет интереса для анализа данных в ситуации низкой альтернативности выборов.

Следует отметить, что в целом на выборах депутатов советов местных legislатур в Калевальском районе —  $R_{xy} = -0,47$  и по шкале Чеддока корреляция связи является «слабой» [15, Баврина А.П., Борисов И.Б., с. 71], альтернативность всех проводимых в округе парламентских выборов низкая (средние значения — 2,03), что демонстрирует и незначительную степень протестного потенциала в поведении и предпочтениях избирателей приграничной арктической национальной территории Республики Карелии.

### Заключение

Проведённое сравнительное исследование электорального поведения и предпочтений жителей приграничного Калевальского национального района карельской Арктики на выборах разного уровня публичной власти позволило выявить их специфику и сконструировать паттерн арктического национального района Российской Арктики как возможной единицы для будущего компаративного анализа национальных территорий Арктической зоны Российской Федерации.

Сопоставляя с другими арктическими районами Республики Карелии структуры социальных размежеваний, электоральные практики участия на выборах «первого» и «второго» порядка в период с 2015 по 2024 гг., мы определили семь моделей поведения и предпочтения избирателей Калевальского района (см. табл. 8).

Таблица 8

Модели электорального поведения и предпочтений избирателей Калевальского национального района карельской Арктики: 2015–2024 <sup>33</sup>

Выборы	Выборы Президента РФ, Главы РК, глав сельских поселений	Выборы депутатов ГД РФ, ЗС РК, советов городского* и сельских поселений
--------	---	---

<sup>32</sup> Стратегия социально-экономического развития муниципального образования «Калевальский национальный район» на период до 2030 года. Т. 1. 2020. Официальный сайт муниципального образования «Калевальский национальный район». С. 7. URL: <https://visitkalevala.ru/ekonomika/strategija-social-no-ekonomicheskogo-razvitija-municipal-nogo-obrazovanija-kaleval-skij-nacional-nyj-rajon-na-period-do-2030-goda/> (дата обращения: 27.12.2024).

<sup>33</sup> Источник: составлено автором.

	Уровень явки	Альтернативность выборов	Предсказуемость результатов голосования	Протестный потенциал	Уровень явки	Альтернативность выборов	Предсказуемость результатов голосования	Протестный потенциал
Федеральные	средний	+	да	скорее есть	средний	+	да	скорее есть
Региональные	средний	+	да	скорее есть	средний	+	да	скорее есть
Местные	средний	+	да	скорее нет или не ярко выраженный	средний	+	да	скорее нет или не ярко выраженный
					низкий*	+*	да*	скорее нет или не яркий выраженный*

Как и все арктические территории Карелии, приграничный национальный район является периферийным, но обладает по сравнению с ними самой высокой долей сельского населения по отношению к городскому. Калевальский район в своём составе содержит самую большую численность территорий с особо охраняемым природным статусом, но при этом в нём нет ни одного населённого пункта, основанного при градообразующем предприятии (моногорода) с целью обеспечения производства трудовыми ресурсами, что характеризуется рисками ухудшения демографической ситуации района, обусловленной оттоком населения трудоспособного возраста и увеличением доли жителей старшего возраста, что и раскрывает специфику электорального участия избирателей округа.

Преимущественно прилежное голосование на выборах разного уровня публичной власти отражается в средних значениях электоральной явки, за исключением выборов депутатов Совета Калевальского городского поселения. В остальном поведение избирателей арктического приграничного национального района соотносится с общефедеральными и региональными тенденциями, когда, несмотря на характер альтернативности выборов, результаты голосования вполне прогнозируемы, а показатель протестного потенциала, хотя и есть, но не влияет на конфигурацию электоральных предпочтений в округе. Жители Калевальского района, как и в других арктических субъектах Карелии, отдадут предпочтения «традиционным» политическим силам, а позиции кандидатов / партийных списков, субъектом выдвижения которых является партия «Единая Россия», как правило, стабильны и на этом основании выигрывают выборы.

#### Список источников

1. Khare N., Khare R. The Arctic. A Barometer of Global Climate Variability. Amsterdam: Elsevier, 2021. 306 p. DOI: <https://doi.org/10.1016/C2020-0-00373-7>

2. Elias S. Threats to the Arctic. Cambridge, MA: Elsevier, 2021. 604 p. DOI: <https://doi.org/10.1016/C2019-0-04216-1>
3. Petersen M.B., Pincus R. Arctic Militarization and Russian Military Theory // Orbis. 2021. Vol. 65. Iss. 3. Pp. 490–512. DOI: <https://doi.org/10.1016/j.orbis.2021.06.011>
4. Костяев А.И. Сельские территории северо-западного российского приграничья: проблемы и пути развития // Балтийский регион. 2019. Т. 11. № 4. С. 93–113. DOI: <https://doi.org/10.5922/2079-8555-2019-4-6>
5. Волков А.Д., Тишков С.В. Стратегические приоритеты развития региона Карельской Арктики в условиях интеграции экономического пространства Арктической зоны России // Арктика и Север. 2022. № 46. С. 5–32. DOI: <https://doi.org/10.37482/issn2221-2698.2022.46.5>
6. Суворова И.М., Коробейникова С.В. Влияние социокультурной ситуации на востребованность карельского языка в Калевальском национальном районе Карелии // Вестник угроведения. 2021. Т. 11. № 4. С. 789–797. DOI: <https://doi.org/10.30624/2220-4156-2021-11-4-789-797>
7. Bacsi Z., Kovács E. The Role of Cross-Border Cooperation in rural Development — a new European Perspective // Journal of Central European Agriculture. 2006. Vol. 7. No. 3. Pp. 485–488.
8. Kolosov V., Medvedev A., Zotova M. Comparing the Development of Border Regions with the use of GIS (the case of Russia) // Geographia Polonica. 2018. Vol. 91. No. 1. Pp. 47–61. DOI: <https://doi.org/10.7163/GPol.0090>
9. Рожнева С.С. Модель электорального поведения резидента Арктической зоны РФ на региональных выборах высшего должностного лица (2013–2022 гг.) // Арктика и Север. 2024. № 54. С. 87–109. DOI: <https://doi.org/10.37482/issn2221-2698.2024.54.87>
10. Липсет С., Роккан С. Структуры размежеваний, партийные системы и предпочтения избирателей // Политическая наука. Социально-политические размежевания и консолидация партийных систем. 2004. № 4. С. 209–211.
11. Костяев А.И. Цифровизация сельских территорий в контексте европейских подходов и практик: обзор предметного поля. Экономика региона. 2023. № 19 (4). С. 964–984. DOI: <https://doi.org/10.17059/ekon.reg.2023-4-3>
12. Ray C. Culture Economies: A Perspective on Local Rural Development in Europe. Centre for Rural Economy. University of Newcastle upon Tyne, 2001. 151 p.
13. Reif K., Schmitt H. Nine Second-Order National Elections: a Conceptual Framework for the Analysis of European Election Results // European Journal of Political Research. 1980. No. 8. Pp. 3–44. DOI: <https://doi.org/10.1111/j.1475-6765.1980.tb00737.x>
14. Туровский Р.Ф., Корнеева Е.М., Васеленко О.С. Электоральная активность на муниципальных выборах в посткоммунистических странах // Мировая экономика и международные отношения. 2020. Т. 64. № 10. С. 121–132. DOI: <https://doi.org/10.20542/0131-2227-2020-64-10-121-132>
15. Баврина А.П., Борисов И.Б. Современные правила применения корреляционного анализа // Медицинский альманах. 2021. № 3 (68). С. 70–79.
16. Рожнева С.С. Особенности института выборов высшего должностного лица субъекта РФ (2012 — 2023 гг.) // Политические институты в современном мире: коллапс или перезагрузка? Сборник материалов по итогам Всероссийской научной конференции «Политические институты в современном мире: коллапс или перезагрузка?» (12–13 октября 2023 года) / Под ред. О.В. Поповой. Санкт-Петербург: Скифия-принт, 2023. С. 272–275.
17. Питухина М.А., Толстогузов О.В., Белых А.Д. Арктические местные сообщества и зарубежная трудовая миграция в российской Арктике // Север и рынок: формирование экономического порядка. 2022. № 3. С. 70–86. DOI: <https://doi.org/10.37614/2220-802X.3.2022.77.005>
18. Керимов А.А., Луговцов М.М. Политический протест: теоретико-методологические подходы и интерпретации // Известия Саратовского университета. Новая серия. Серия: Социология. Политология. 2020. Т. 2. № 2. С. 202–206. DOI: <https://doi.org/10.18500/1818-9601-2020-20-2-202-206>
19. Соколов А.В. Индексное моделирование протеста: подходы к пониманию и результаты апробации // Южно-российский журнал социальных наук. 2020. Т. 21. № 1. С. 40–64. DOI: <https://doi.org/10.31429/26190567-21-1-40-64>



20. Туровский Р.Ф. Парламентские выборы 1999 г.: региональные особенности // Полития: Анализ. Хроника. Прогноз. 1999. № 4 (14). С. 102–121. DOI: <https://doi.org/10.30570/2078-5089-1999-14-4-102-121>

## References

1. Khare N., Khare R. *The Arctic. A Barometer of Global Climate Variability*. Amsterdam, Elsevier, 2021, 306 p. DOI: <https://doi.org/10.1016/C2020-0-00373-7>
2. Elias S. *Threats to the Arctic*. Cambridge, MA, Elsevier, 2021, 604 p. DOI: <https://doi.org/10.1016/C2019-0-04216-1>
3. Petersen M.B., Pincus R. Arctic Militarization and Russian Military Theory. *Orbis*, 2021, vol. 65, iss. 3, pp. 490–512. DOI: <https://doi.org/10.1016/j.orbis.2021.06.011>
4. Kostyaev A.I. Rural Areas of Russia's North-West Borderland: Problems and Development Paths. *Baltic Region*, 2019, vol. 11, no. 4, pp. 93–113. DOI: <https://doi.org/10.5922/2079-8555-2019-4-6>
5. Volkov A.D., Tishkov S.V. Strategic Development Priorities for the Karelian Arctic Region in the Context of the Russian Arctic Zone Economic Space Integration. *Arktika i Sever [Arctic and North]*, 2022, no. 46, pp. 5–32. DOI: [10.37482/issn2221-2698.2022.46.5](https://doi.org/10.37482/issn2221-2698.2022.46.5)
6. Suvorova I.M., Korobeynikova S.V. The Influence of Sociocultural Situation on the Demand for the Karelian Language in Kalevsky National District of Karelia. *Bulletin of Ugric Studies*, 2021, vol. 11, no. 4, pp. 789–797. DOI: <https://doi.org/10.30624/2220-4156-2021-11-4-789-797>
7. Bacsı Z., Kovács E. The Role of Cross-Border Cooperation in Rural Development — A New European Perspective. *Journal of Central European Agriculture*, 2006, vol. 7, no. 3, pp. 485–488.
8. Kolosov V., Medvedev A., Zotova M. Comparing the Development of Border Regions with the Use of GIS (The Case of Russia). *Geographia Polonica*, 2018, vol. 91, no. 1, pp. 47–61. DOI: <https://doi.org/10.7163/GPol.0090>
9. Rozhneva S.S. Model of Electoral Behavior of a Resident of the Arctic Zone of the Russian Federation in Regional Elections of the Highest Official (2013–2022). *Arktika i Sever [Arctic and North]*, 2024, no. 54, pp. 87–109. DOI: <https://doi.org/10.37482/issn2221-2698.2024.54.87>
10. Lipset S., Rokkan S. Cleavage Structures, Party System and Voter Alignment. *Political Science. Socio-Political Divisions and Consolidation of Party Systems*, 2004, no. 4, pp. 209–211.
11. Kostyaev A.I. Rural Digitalisation in the Context of European Approaches and Practices: Scoping Review. *Economy of Regions*, 2023, no. 19 (4), pp. 964–984. DOI: <https://doi.org/10.17059/ekon.reg.2023-4-3>
12. Ray C. *Culture Economies: A Perspective on Local Rural Development in Europe*. Centre for Rural Economy, University of Newcastle upon Tyne, 2001, 151 p.
13. Reif K., Schmitt H. *Nine Second-Order National Elections: A Conceptual Framework for the Analysis of European Election Results*. European Journal of Political Research, 1980, no. 8, pp. 3–44. DOI: <https://doi.org/10.1111/j.1475-6765.1980.tb00737.x>
14. Turovsky R.F., Korneeva E.M., Vaselenko O.S. Electoral Turnout in Municipal Elections in Post-Communist Countries. *World Economy and International Relations*, 2020, vol. 64, no. 10, pp. 121–132. DOI: <https://doi.org/10.20542/0131-2227-2020-64-10-121-132>
15. Bavrina A.P., Borisov I.B. Modern Rules of the Application of Correlation Analysis. *Medical Almanac*, 2021, no. 3 (68), pp. 70–79.
16. Rozhneva S.S. Features of the Institution of Elections of the Highest Official of a Constituent Entity of the Russian Federation (2012–2023). In: *Collection of Materials on the Results of the All-Russian Scientific Conference "Political Institutions in the Modern World: Collapse or Reset?"* Saint Petersburg, Skifiya-print Publ., 2023, pp. 272–275. (In Russ.)
17. Pitukhina M.A., Tolstoguzov O.V., Belykh A.D. Arctic Local Communities and Foreign Labour Migration in the Russian Arctic. *The North and the Market: Forming the Economic Order*, 2022, no. 3, pp. 70–86. DOI: <https://doi.org/10.37614/2220-802X.3.2022.77.005>
18. Kerimov A.A., Lugovtsov M.M. Political Protest: Theoretical and Methodological Approaches and Interpretations. *Izvestia of Saratov University. New Series. Series: Sociology. Politology*, 2020, vol. 2, no. 2, pp. 202–206. DOI: <https://doi.org/10.18500/1818-9601-2020-20-2-202-206>

19. Sokolov A.V. Index Modeling of Protest: Approaches to Understanding and Results of Approbation. *South-Russian Journal of Social Sciences*, 2020, vol. 21, no. 1, pp. 40–64. DOI: <https://doi.org/10.31429/26190567-21-1-40-64>
20. Turovskiy R.F. *Parliamentary Elections of 1999: Regional Aspect*. Politeia, 1999, no. 4 (14), pp. 102–121. DOI: <https://doi.org/10.30570/2078-5089-1999-14-4-102-121>

*Статья поступила в редакцию 09.01.2025; одобрена после рецензирования 17.01.2025;  
принята к публикации 29.01.2025*

*Автор заявляет об отсутствии конфликта интересов*