

Арктика и Север. 2024. № 55. С. 116–129.

Научная статья

УДК [913:910.1](470.22)(045)

DOI: <https://doi.org/10.37482/issn2221-2698.2024.55.116>

Пространственные аспекты развития этноконтактной зоны в Карелии

Иванов Иван Андреевич¹, младший научный сотрудник

Манаков Андрей Геннадьевич²✉, доктор географических наук, профессор

Теренина Наталья Константиновна³, кандидат географических наук, доцент

^{1, 2, 3} Псковский государственный университет, пл. Ленина, 2, Псков, Россия

¹ ii60@bk.ru, ORCID: <https://orcid.org/0000-0003-4453-2052>

² region-psk@yandex.ru ✉, ORCID: <https://orcid.org/0000-0002-3223-2688>

³ brazelon@yandex.ru, ORCID: <https://orcid.org/0000-0002-5288-9409>

Аннотация. Значительное разнообразие этнической динамики в Карелии на уровне её районов представляет интерес с позиции разрабатываемой в отечественной науке концепции этноконтактных зон. Целью исследования является опирающаяся на концепцию этноконтактных зон классификация районов Карелии по особенностям динамики титульного населения за три периода: с 1933 по 1959 гг., с 1959 по 1989 гг. и с 1989 по 2010 гг. В статье осуществлена апробация на внутрирегиональном уровне методики по выделению фаз развития этноконтактных зон. Всего выделено восемь типов этнической динамики, соответствующих положительным или отрицательным значениям в изменении доли титульного населения (волны титулизации и детитулизации) и четырём фазам развития этноконтактных зон (начальная, рост контактности, начало растворения и полное растворение этноконтактной зоны). В период с 1933 по 1959 гг. большинство районов республики вошло в начальную фазу растворения этноконтактной зоны на волне детитулизации населения. В период с 1959 по 1989 гг. в северной части республики обозначился пояс районов, переходящих к полному растворению этноконтактной зоны. В период с 1989 по 2010 гг. в фазе полного растворения этноконтактной зоны находились уже все восточные районы Карелии и северное Приладожье. Районы в западной части республики сохранили тип этнической динамики, соответствующий началу растворения этноконтактной зоны. На протяжении всех трёх периодов нетипичный для Карелии тип этнической динамики демонстрировал Олонецкий район, расположенный на юге республики. В 2010 г. он оставался единственным районом Республики Карелия, где доля титульного этноса превышала половину населения.

Ключевые слова: классификация, этническая динамика, титулизация, детитулизация, фазы развития, концепция этноконтактных зон

Благодарности и финансирование

Исследование выполнено при финансовой поддержке РФФ в рамках проекта № 23-17-00005 «Этноконтактные зоны на постсоветском пространстве: генезис, типология, конфликтогенность».

Spatial Aspects of Development of the Ethno-Contact Zone in Karelia

Ivan A. Ivanov¹, Research Assistant

* © Иванов И.А., Манаков А.Г., Теренина Н.К., 2024

Для цитирования: Иванов И.А., Манаков А.Г., Теренина Н.К. Пространственные аспекты развития этноконтактной зоны в Карелии // Арктика и Север. 2024. № 55. С. 116–129. DOI: <https://doi.org/10.37482/issn2221-2698.2024.55.116>

For citation: Ivanov I.A., Manakov A.G., Terenina N.K. Spatial Aspects of Development of the Ethno-Contact Zone in Karelia. *Arktika i Sever* [Arctic and North], 2024, no. 55, pp. 116–129. DOI: <https://doi.org/10.37482/issn2221-2698.2024.55.116>



Статья опубликована в открытом доступе и распространяется на условиях лицензии [CC BY-SA](https://creativecommons.org/licenses/by/4.0/)

Andrei G. Manakov^{2✉}, Dr. Sci. (Geogr.), Professor

Natalya K. Terenina³, Cand. Sci. (Geogr.), Associate Professor

^{1, 2, 3} Pskov State University, pl. Lenina, 2, Pskov, Russia

¹ ii60@bk.ru, ORCID: <https://orcid.org/0000-0003-4453-2052>

² region-psk@yandex.ru ✉, ORCID: <https://orcid.org/0000-0002-3223-2688>

³ brazelon@yandex.ru, ORCID: <https://orcid.org/0000-0002-5288-9409>

Abstract. The significant diversity of ethnic dynamics in Karelia at the level of its districts is of interest from the standpoint of the concept of ethno-contact zones being developed in the national science. The aim of the study is to classify the districts of Karelia on the basis of the concept of ethno-contact zones according to the peculiarities of the dynamics of the titular population for three periods: from 1933 to 1959, from 1959 to 1989 and from 1989 to 2010. The article carried out approbation of the methodology of identifying the phases of development of ethno-contact zones at the intra-regional level. In total, eight types of ethnic dynamics have been identified, corresponding to positive or negative values in the change in the share of titular population (waves of titularization and detitularization) and four phases of development of ethno-contact zones (initial, growth of contact, beginning of dissolution and complete dissolution). In the period from 1933 to 1959, most districts of the republic entered the initial phase of dissolution of the ethno-contact zone on the wave of detitularization of the population. In the period from 1959 to 1989, in the northern part of the republic, there was a belt of districts, passing to the complete dissolution of the ethno-contact zone. In the period from 1989 to 2010, all eastern districts of Karelia and northern Ladoga were in the phase of complete dissolution of the ethno-contact zone. The districts in the western part of the republic retained the type of ethnic dynamics corresponding to the beginning of dissolution of the ethno-contact zone. Throughout all three periods, Olonetskiy district, located in the south of the republic, demonstrated a type of ethnic dynamics atypical for Karelia. In 2010, it remained the only district of the Republic of Karelia where the share of the titular ethnic group exceeded half of the population.

Keywords: *classification, ethnic dynamics, titularization, detitularization, phases of development, concept of ethno-contact zones*

Введение

Карелия является одной из немногих республик Российской Федерации, где с момента создания происходило только снижение доли титульного населения. Причём изначально удельный вес титульного этноса составлял менее половины населения республики (по итогам переписи 1926 г. — 34,1%). Однако так было не на всей территории Карелии. В западной части Карелии вплоть до Великой Отечественной войны доля представителей титульного этноса составляла свыше половины населения, а восточная часть республики была традиционно русской. Но и в пределах собственно карельской западной части республики в дальнейшем стали наблюдаться заметные различия в этнических процессах. Свой вклад в районное разнообразие этнической динамики внесли территории, включённые в состав Карелии в 1940 г.

Обозначенные черты этнических процессов в Карелии на районном уровне представляют интерес с точки зрения разрабатываемой в отечественной науке концепции этноконтактных зон. Данная концепция предназначена в большей мере для выявления пространственных закономерностей развития этноконтактных зон (ЭКЗ). И в этом плане Республика Карелия является уникальным территориальным объектом для разработки и апробации новых исследовательских методик. В данной статье осуществлена апробация методики по вы-

делению фаз развития этноконтактных зон на уровне муниципальных образований (в советское время — городских поселений и сельских районов).

Целью исследования является опирающаяся на концепцию этноконтактных зон классификация районов Карелии по особенностям динамики титульного этноса за три временных интервала: с 1933 по 1959 гг., с 1959 по 1989 гг. и с 1989 по 2010 гг.

В качестве *информационной базы* исследования выступает этническая статистика по Республике Карелия, в т. ч. на уровне её городских поселений и сельских районов (в последующем — муниципальных образований), по итогам переписей и текущего учёта населения с 1897 по 2021 гг., представленных в Этнодемографическом атласе прибалтийско-финских народов Республики Карелия¹, на сайтах Демоскоп Weekly² и Федеральной службы государственной статистики (База данных муниципальных образований по итогам переписи населения 2010 г.)³.

Исходные предпосылки

В отечественной этнодемографии и этнической географии степень неоднородности национального состава населения принято измерять с помощью индекса этнической мозаичности (ИЭМ), предложенного Б.М. Эккелем в 1970-е гг. для оценки сложности этнического состава республик, краёв и областей СССР [1, с. 47–63]. Данный показатель рассчитывается по формуле: $ИЭМ=1-\sum(Pi)^2$, где $(Pi)^2$ — удельный вес представителей i -ой национальности ($i = 1, 2...$) в регионе исследования. Но в мировой науке этот показатель более известен под другим названием. Отечественные экономисты, а также зарубежные исследователи называют его индексом фракционализации (или этнолингвистической фракционализации) [2, Bufetova A.N., Khrzhanovskaya A.A., Kolomak E.A., с. 453–463; 3, Dinku Y., Regasa D., с. 348–367; 4, Chareyron S., Chung A., Domingues P., с. 133–143]. Чаще его используют для оценки связи между этнической гетерогенностью населения и различными экономическими характеристиками территорий. Например, изучается влияние этнического разнообразия на неравенство расходов населения [5, Budi M., с. 8–26], экономическую диверсификацию [6, Васильева Р.И., Рожина Е.А., с. 663–684], экономический рост [7, Dincer O.C., Wang F., с. 1–10; 8, Сулов Н.И., Исупова Е.Н., Иванова А.И., с. 35–47], эффективность производства и политическую стабильность [9, Repkine A., с. 315–333].

Но имеются также и работы, когда с помощью данного показателя анализируются собственно этнодемографические процессы в странах и регионах за определённый временной интервал. Так, нужно отметить работу, посвящённую динамике индекса этнической фракционализации в 162 странах мира за период с 1945 по 2013 гг. [10, Dražanová L.].

¹ Этнодемографический атлас прибалтийско-финских народов Республики Карелия. Петрозаводск, 1998. URL: <http://www.soros.karelia.ru/projects/1998/atlas/index.htm> (дата обращения: 12.12.2014).

² Демоскоп Weekly. Переписи населения Российской империи, СССР, 15 новых независимых государств. URL: <http://www.demoscope.ru/weekly/ssp/census.php?cy=8> (дата обращения: 10.06.2023).

³ Федеральная служба государственной статистики. База данных муниципальных образований. URL: https://www.gks.ru/free_doc/new_site/bd_munst/munst.htm (дата обращения 12.06.2023).

Например, по Латвии модифицированный индекс этнолингвистической фракционализации был рассчитан по итогам всех переписей населения с 1897 по 2011 гг. [11, Németh Á.], причём в этой работе было осуществлено также и картографирование динамики индекса на уровне муниципальных образований за период между переписями населения 1989 и 2011 гг. [11, Németh Á., с. 22].

Что касается обозначенного региона исследования, то можно отметить ряд публикаций, посвящённых проблематике современных этнических процессов в Республике Карелия, например: [12, Нестерова Н.А., с. 365–375; 13, Джеглав Е.А., с. 305–310; 14, Строгальщикова З.И., с. 17–24; 15, Клементьев Е.И., с. 144–152; 16, Manakov A.G., Terenina N.K., с. 96–107]. Особо нужно выделить работу, где затрагиваются вопросы этнической самоидентификации местного населения в северной части Республики Карелия [17, Джиошвили Э.А., Кривоноженко А.Ф., Литвин Ю.В., Яловицына С.Э., с. 28–43]. Место Республики Карелия в общих трендах динамики титульных народов республик России с 1939 по 2010 гг. рассмотрено в работе [18, Манаков А.Г., с. 43–64].

Методика исследования

В качестве основного показателя, который используется для выделения и определения степени выраженности этноконтактных зон, выступает рассмотренный выше индекс этнической мозаичности (индекс этнической фракционализации). Но использование данного показателя при картографировании его динамики сталкивается со сложностью интерпретации изменения его величины, что требует подключения дополнительной статистики по динамике долей представителей разных народов, составляющих определённую этноконтактную зону.

Чтобы решить эту проблему, в данном исследовании предложено перейти к расчёту ИЭМ для двухкомпонентных этнических систем, что заметно расширяет возможности применения при анализе этнической динамики картографического метода исследования. В качестве двух основных этнических компонентов предлагается рассматривать титульный народ Республики Карелия, т. е. карелов, а второго компонента — всё нетитульное население, проживающее в республике. Следует отметить, что объединение в группы близких по какому-то признаку народов (например, по их статусу, языковой или конфессиональной близости, степени комплиментарности и т. п.) не является редким явлением в этногеографии и было осуществлено, например, в работах [19, Сафронов С.Г. с. 141; 20, Лысенко А.В., Азанов Д.С., Водопьянова Д.С., с. 134–135]. В предложенном варианте расчёта ИЭМ появляется возможность отображения на карте роста представительства одного из компонентов, составляющих этноконтактную зону.

Величина ИЭМ для двухкомпонентных этнических систем изменяется от 0 до 0,5. Нами предложено на основании величины показателя определять степень выраженности этноконтактных зон, выделяя: 1) ярко выраженные ЭКЗ (при величине ИЭМ свыше 0,4); 2)

средне выраженные ЭКЗ (при ИЭМ от 0,2 до 0,4); 3) слабо выраженные ЭКЗ (при ИЭМ от 0,1 до 0,2); 4) наименее выраженные ЭКЗ (при ИЭМ менее 0,1). В случае, если доля представителей титульного этноса или одного из нетитульных народов превышает 90%, вместо четвертой категории ЭКЗ выделяются моноэтнические территории.

С помощью данного показателя удалось выделить и проанализировать на эмпирическом материале ключевые фазы развития двухкомпонентных ЭКЗ. Четыре основные фазы развития ЭКЗ были обозначены как: 1) начальная (появление представителей этноса *B* на территории доминирования этноса *A*); 2) рост этнической контактности (рост удельного веса этноса *B*, сокращение доли этноса *A*); 3) начало растворения ЭКЗ (превышение представителями этноса *B* половины населения, продолжение уменьшения доли этноса *A*); 4) растворение ЭКЗ (переход к доминированию этноса *B* на территории исследования, превращение территории в моноэтническую).

При выделении фаз развития этноконтактных зон учитывается также изменение доли представителей титульного этноса, на основании чего выделено два типа этнической динамики: 1) волна титулизации населения (рост доли титульного этноса); 2) волна детитулизации населения (уменьшение доли титульного этноса). Важно отметить, что в нашей работе не акцентируется внимание на причинах динамики доли титульного этноса (естественном движении, миграциях населения, смене этнической идентичности и т. п.), т. к. в качестве основной задачи исследования ставится выявление пространственных закономерностей этнических процессов.

Таким образом, с учётом положительного или отрицательного знака изменения ИЭМ, свидетельствующего о росте или растворении ЭКЗ, выделено восемь типов этнической динамики. В данной статье представлены результаты распределения районов Карелии по данным типам этнической динамики за обозначенные выше три временных интервала.

Сложность картографической классификации районов связана с нестабильностью административно-территориального деления Карелии в период исследования. Поэтому потребовался перерасчёт этнической статистики с её привязкой к границам районов за определённый год. В нашем исследовании этническая статистика за разные годы привязана к двум сеткам административно-территориального деления Карелии: современной (динамика с 1989 по 2010 гг.) и за 1959 г. (динамика с 1933 по 1959 и с 1959 по 1989 гг.).

Результаты и обсуждение

Период в истории Карелии, по которому имеется официальная этническая статистика, т.е. начиная с 1897 г., несмотря на достаточно заметный рост численности карелов в довоенный период (рис. 1), характеризуется их постоянно снижающимся удельным весом в населении республики (табл. 1).

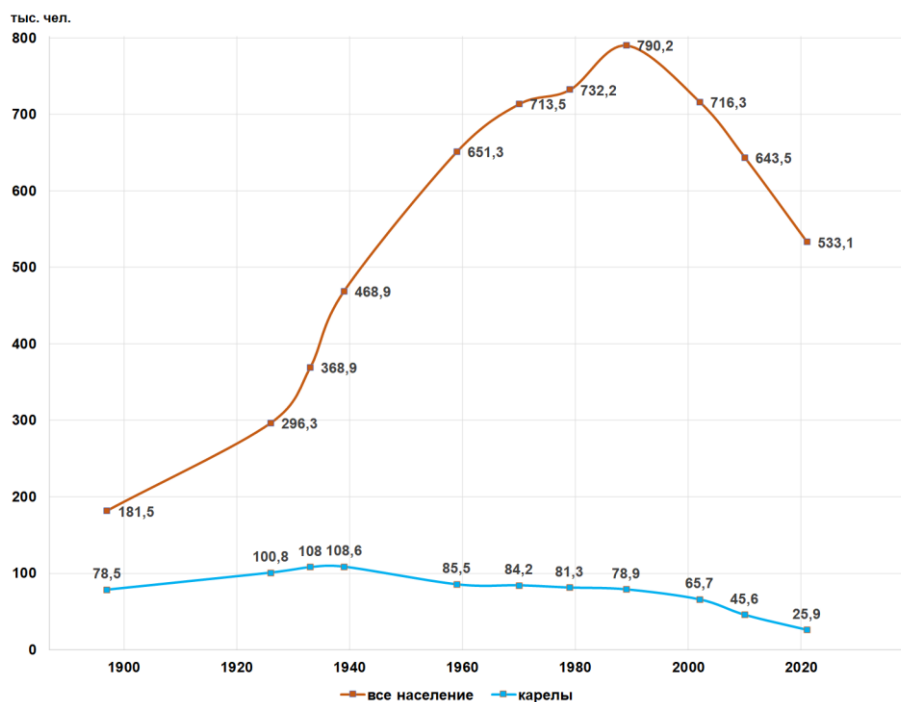


Рис. 1. Динамика численности карелов и всего населения, проживающего в современных границах Республики Карелия, по итогам переписей и учётов с 1897 по 2021 гг. ⁴

Таблица 1

Динамика численности всего населения, удельного веса карелов и величины индекса этнической мозаичности, рассчитанного для двухкомпонентной этнической системы (титულიное и нетитულიное население), в современных границах Карелии за период с 1897 по 2021 гг. ⁵

годы	Численность населения, чел.	Численность карелов, чел.	Доля карелов в населении, %	Изменение доли карелов за период	Величина ИЭМ (титულიное / нетитულიное население)	Степень выраженности ЭКЗ	Изменение ИЭМ за период
1897	181 475	78 517	43,27		0,4909	яркая	
1926	296 336	100 781	34,01	-9,26	0,4489	яркая	-0,0420
1933	368 892	108 037	29,29	-4,72	0,4142	яркая	-0,0347
1939	468 898	108 571	23,15	-6,13	0,3559	средняя	-0,0583
1959	651 346	85 473	13,12	-10,03	0,2280	средняя	-0,1279
1970	713 451	84 180	11,80	-1,32	0,2081	средняя	-0,0199
1979	732 193	81 274	11,10	-0,70	0,1974	слабая	-0,0107
1989	790 150	78 928	9,99	-1,11	0,1798	слабая	-0,0176
2002	716 281	65 651	9,17	-0,82	0,1665	слабая	-0,0133
2010	643 548	45 570	7,08	-2,09	0,1316	слабая	-0,0349
2021	533 121	25 901	4,85	-2,22	0,0924	наименьшая	-0,0392

В соответствии с терминологией концепции этноконтактных зон можно говорить о постепенном растворении Карельской ЭКЗ на протяжении всего периода исследования. Это растворение происходило в несколько этапов, соответствующих определённым фазам развития этноконтактных зон. Пересечение рубежей, соответствующих отмеченным выше вели-

⁴ Составлено авторами.

⁵ Составлено авторами.

чинам ИЭМ (0,4, а затем 0,2 и 0,1), означало переход от начальных фаз растворения ЭКЗ к её полному растворению. Если до 1940-х гг. Карельскую ЭКЗ можно было обозначить как ярко выраженную, то в последующем степень выраженности ЭКЗ снижается до средней, а в 1970-е гг. — до слабой. Перепись населения 2021 г. зафиксировала пересечение последнего рубежа в развитии этноконтактной зоны — доля карелов в населении республики стала меньше 5%, что означало начало перехода ЭКЗ в фазу полного растворения.

Ещё в 1933 г. по западной части Карелии протягивался пояс районов со значительным перевесом в населении представителей титульного этноса. Их, в соответствии с концепцией этноконтактных зон, можно рассматривать как слабо и средне выраженные ЭКЗ (рис. 2). Наиболее значительным перевесом в пользу титульного этноса отличались Кестеньгский район на северо-западе Карелии, а также Пряжинский и Олонецкий районы на юге республики. К 2010 г. сохранился только один район, представляющий собой ярко выраженную ЭКЗ с незначительным перевесом карелов, — Олонецкий, находящийся в восточном Приладожье.

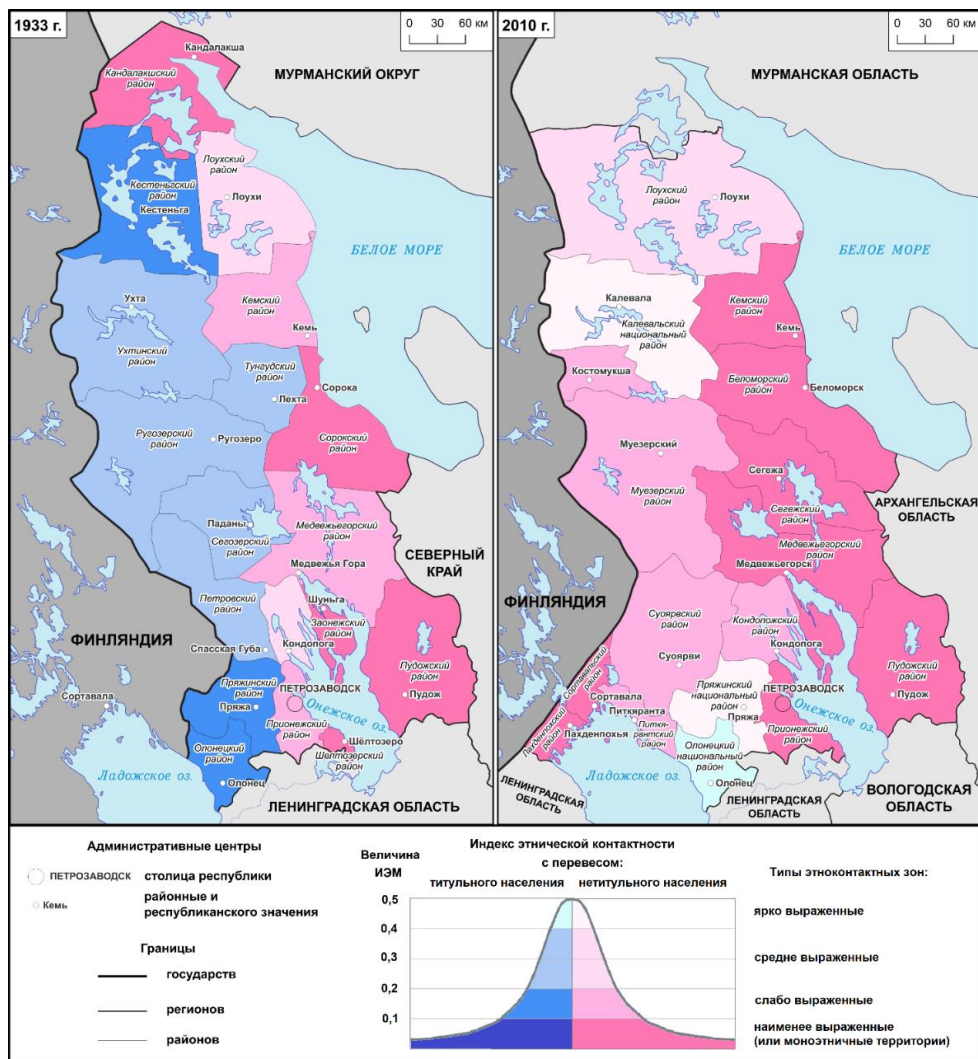


Рис. 2. Величина индекса этнической мозаичности, рассчитанного для двухкомпонентной этнической системы (титульное и нетитульное население), на уровне районов Карелии в 1933 и 2010 гг. и степень выраженности этноконтактных зон⁶.

⁶ Составлено Ивановым И.А., легенда разработана Манаковым А.Г. и Терениной Н.К.

Восточные районы Карелии в 1933 г. характеризовались значительным перевесом нетитульного населения. Это было связано с особенностями создания Карельской трудовой коммуны (КТК), предшественницы Автономной Карельской ССР (АКССР), а затем Карельской АССР. В Карельскую трудовую коммуну, существовавшую с 1920 по 1923 гг., входили территории на западном побережье Белого моря, где была повышена доля русского населения. Они были частью включённого в КТК Кемского уезда Архангельской губернии. В 1922 г. к КТК были присоединены преимущественно русские Пудожский и Повенецкий уезды из упразднённой Олонецкой губернии, территория которых осталась в составе Карелии при преобразовании КТК в АКССР. В 1923 г. к территории АКССР были присоединены поморские волости на побережье Балтийского моря, где явно преобладало русское население ⁷.

В 1933 г. к территориям с доминированием нетитульного населения АКССР (ЭКЗ с наименьшей степенью выраженности) относились Кандалакшский (на севере КАССР), Соржский, Пудожский, Заонежский и Шелтозерский районы (на юго-востоке КАССР). Другие районы в восточной части республики можно было рассматривать как этноконтактные зоны слабой и средней выраженности с перевесом нетитульного населения. Соответственно, пояс районов в западной части республики (кроме трёх вышеназванных) можно было отнести к ЭКЗ средней выраженности с перевесом титульного населения.

В 2010 г. этноконтактная зона со значительным перевесом нетитульного населения покрывала почти всю территорию республики (исключение — Олонецкий район, где сохранился перевес титульного этноса). Яркая степень выраженности ЭКЗ (лишь с небольшим перевесом нетитульного населения) характеризовала Калевальский и Пряжинский районы, что свидетельствовало об их недавнем переходе в фазу растворения ЭКЗ. Почти все районы восточной части Карелии, а также северо-западного Приладожья можно было рассматривать как ЭКЗ наименьшей степени выраженности с доминированием нетитульного населения. Переходными чертами обладали районы в западной части Карелии, где пока ещё сохранялись более очевидные черты этноконтактной зоны между титульным и нетитульным населением (слабая степень выраженности ЭКЗ), и Лоухский район в северной части Карелии (ЭКЗ со средней степенью выраженности).

На рис. 3 представлена классификация районов Карелии по динамике индекса этнической мозаичности, рассчитанного для двухкомпонентной этнической системы (титульное и нетитульное население), и изменению доли титульного этноса с 1933 по 1959 гг., с 1959 по 1989 гг. и с 1989 по 2010 гг. Соединение двух данных характеристик этнической динамики позволило определить фазы развития этноконтактных зон для каждого района республики.

⁷ Этнодемографический атлас прибалтийско-финских народов Республики Карелия. Петрозаводск, 1998. URL: <http://www.soros.karelia.ru/projects/1998/atlas/index.htm> (дата обращения: 12.12.2014).

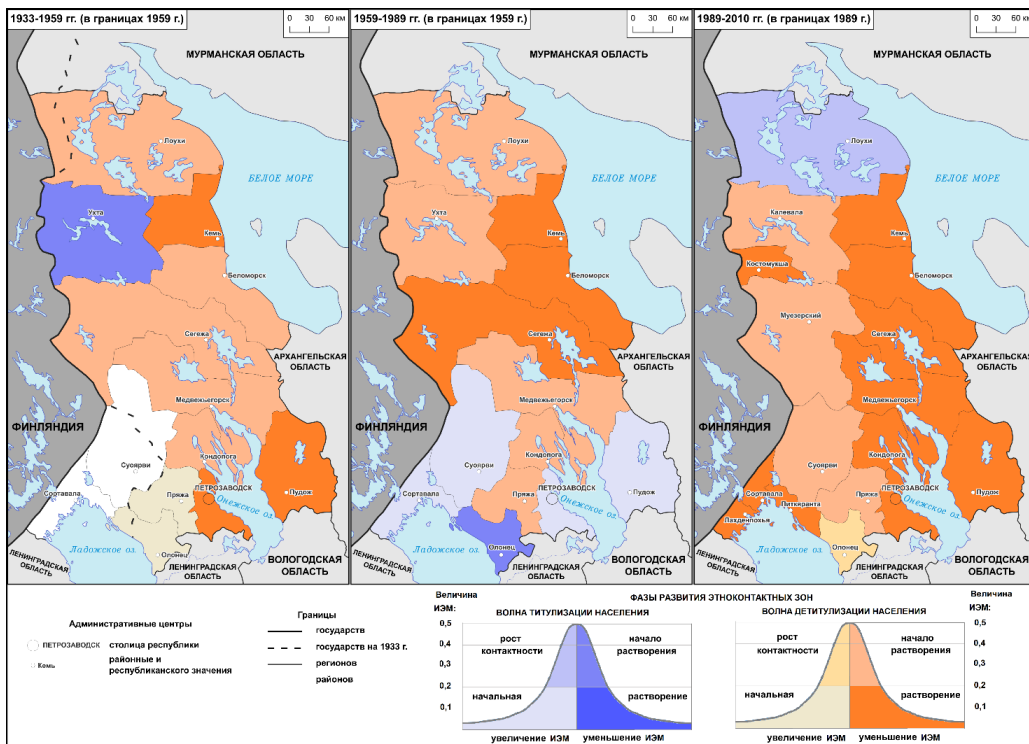


Рис. 3. Динамика индекса этнической мозаичности, рассчитанного для двухкомпонентной этнической системы (титульное и нетитульное население), по районам Карелии в периоды между 1933 и 1959 гг., 1959 и 1989 гг., 1989–2010 гг. и фазы развития этноконтактных зон⁸.

Период с 1933 по 1959 гг. в первую очередь отражает последствия Великой Отечественной войны и массовой миграции в Карелию на лесоразработки и другие предприятия республики выходцев из других регионов и республик СССР (особенно из Белоруссии) во второй половине 1940-х и в 1950-е гг. Большинство районов республики в этот период перешло к фазе растворения ЭКЗ на волне детитулизации населения, т. к. в них доля карелов составляла уже менее 50% и продолжала быстро сокращаться. Но тогда же можно было встретить и другие типы этнической динамики. Во-первых, это переход к полному растворению ЭКЗ на северо-востоке (Кемском районе) и юго-востоке республики (включая г. Петрозаводск), где уже явно доминировало нетитульное население. Во-вторых, прямой противоположностью этим территориям стал Ухтинский район (в последующем — Калевальский) на северо-западе республики, где доля карелов превышала 50% и продолжала расти. Таким образом, здесь также обозначилось растворение ЭКЗ, но в пользу титульного этноса. В-третьих, это Олонецкий и Пряжинский районы на юге Карелии, где доля карелов также пока превышала половину населения, но они перешли к начальной фазе развития ЭКЗ на волне детитулизации населения (т. е. роста доли нетитульных этносов).

В период с 1959 по 1989 гг., т.е. в позднесоветское время, сохранялся быстрый рост населения республики (см. рис. 1) главным образом за счёт миграционного притока. Строительство Карельского горно-обогатительного комбината в Костомукше в 1970–1980-е гг. значительно снизило долю карелов на северо-западе республики, который перестал отличаться по своей этнической динамике от большинства других территорий Карелии. В северной ча-

⁸ Составлено Ивановым И.А., легенда разработана Манаковым А.Г. и Терениной Н.К.

сти республики заметно расширился пояс районов, перешедших к полному растворению ЭКЗ на волне детитулизации населения. Однако в южной части Карелии обозначилось интересное явление — рост доли титульного этноса в районах с явным доминированием нетитульного населения. К ним относятся районы юго-востока республики, включая г. Петрозаводск, а также территории, переданные в состав Карелии из Финляндии в 1940 г. Таким образом, Карельская ЭКЗ стала как бы «растекаться» по территории республики главным образом за счёт миграций, но, возможно, и по причине изменений в самоидентификации местного населения. Важно отметить, что это происходило в то время, когда данная этноконтактная зона стремительно приближалась к заключительной фазе своего развития. Единственным в Карелии районом, где в период между 1959 и 1989 гг. происходило растворение ЭКЗ в пользу титульного этноса, был Олонецкий район на юге республики.

В период с 1989 по 2010 гг., характеризующий этническую динамику постсоветского времени, наблюдалось стремительное сокращение всего населения Республики Карелия. Но темпы уменьшения численности титульного этноса были ещё выше, поэтому его доля в населении республики продолжала уменьшаться (см. рис. 1 и табл. 1). В этот период лишь один район Карелии испытал небольшой рост доли титульного этноса — это был Лоухский район на севере республики. Волна детитулизации населения охватила все остальные районы Карелии, включая Олонецкий, хотя в его населении пока ещё сохранялся перевес титульного этноса. Если районы западной части республики находились на начальных фазах растворения ЭКЗ, то к фазе полного растворения ЭКЗ перешли фактически все районы её восточной части, а также Костомукшский городской округ на северо-западе республики и районы северного Приладожья.

Таким образом, в ходе исследования на основе конкретного эмпирического материала на уровне муниципальных образований (городских поселений и сельских районов) были апробированы методики, направленные на изучение пространственно-временной динамики этноконтактных зон. В частности, были выявлены общие черты развития этноконтактных зон, в первую очередь относящихся к заключительным фазам развития ЭКЗ, вплоть до почти полного растворения ЭКЗ. Карельская этноконтактная зона в течение XX и начала XXI вв. прошла полный путь от ярко выраженной ЭКЗ до слабо выраженной ЭКЗ с крайне низкой долей титульного этноса. Но на уровне отдельных районов республики можно было наблюдать всё возможное разнообразие типов динамики титульного этноса, что позволило проследить также и такие фазы развития этноконтактных зон, которые характеризуют рождение и зрелость ЭКЗ.

Заключение

Результатом исследования стало распределение районов Карелии по типам этнической динамики за временные интервалы 1933–1959 гг., 1959–1989 гг. и 1989–2010 гг. Всего выделено восемь типов этнической динамики, соответствующих положительному или отри-

цательному знаку изменения доли титульного населения (волны титулизации и детитулизации) и четырём фазам развития этноконтактных зон (начальная, рост контактности, начало растворения и полное растворение ЭКЗ).

Уже в период с 1933 по 1959 гг. большинство районов республики вошло в начальную фазу растворения ЭКЗ на волне детитулизации населения, доля карелов в них составила менее половины населения и продолжала быстро сокращаться. В период с 1959 по 1989 гг. в северной части республики заметно расширился пояс районов, перешедших к полному растворению ЭКЗ. Однако в южной части Карелии в целом ряде районов с явным доминированием нетитульного населения произошел рост доли титульного этноса. Таким образом, Карельская ЭКЗ стала как бы «растекаться» по территории республики. В период с 1989 по 2010 гг. в фазу полного растворения ЭКЗ вошла вся восточная часть Карелии, а также северное Приладожье. Западные районы республики сохранили тип этнической динамики, соответствующий началу растворения ЭКЗ.

На протяжении всех трёх периодов нетипичный для Карелии тип этнической динамики демонстрировал Олонецкий район, расположенный на юге республики, в восточном Приладожье. В 2010 г. он был единственным районом Республики Карелия, где доля титульного этноса превышала половину населения. В период с 1959 по 1989 гг. здесь наблюдался даже рост удельного веса карелов, хотя за весь период исследования в районе всё же произошло сокращение доли титульного этноса. Также нетипичной для Карелии являлась положительная динамика доли титульного населения на севере республики (с 1933 по 1959 гг. в Ухтинском районе, с 1989 по 2010 гг. в Лоухском районе).

Таким образом, проведённое исследование позволило выявить общие черты динамики этноконтактных зон, в первую очередь относящиеся к заключительным фазам развития ЭКЗ. При этом на уровне отдельных районов Карелии можно было наблюдать всё возможное разнообразие типов динамики титульного этноса, что позволило проследить также и фазы развития этноконтактных зон, которые характеризуют рождение и зрелость ЭКЗ.

Список источников

1. Эккель Б.М. Расчёт индекса мозаичности для этнического состава республик, краев и областей СССР // Советская социология. 1979. Т. 18. Вып. 1. С. 47–63. DOI: <https://doi.org/10.2753/SOR1061-0154180147>
2. Bufetova A.N., Khrzhanovskaya A.A., Kolomak E.A. Cultural heterogeneity and economic development in Russia // Journal of Siberian Federal University. Humanities & Social Sciences. 2020. Vol. 13. Iss. 4. Pp. 453–463. DOI: <https://doi.org/10.17516/1997-1370-0582>
3. Dinku Y., Regasa D. Ethnic Diversity and Local Economies // South African Journal of Economics. 2021. Vol. 89. Iss. 3. Pp. 348–367. DOI: <https://doi.org/10.1111/saje.12286>
4. Chareyron S., Chung A., Domingues P. Ethnic diversity and educational success: Evidence from France // Research in Economics. 2021. Vol. 75. Iss. 2. Pp. 133–143. DOI: <https://doi.org/10.1016/j.rie.2021.04.002>
5. Budi M. The Effect of Ethnic Diversity on Expenditure Inequality in Indonesia // Journal of Indonesian Applied Economics. 2020. Vol. 8. No. 2. Pp. 8–26. DOI: <https://doi.org/10.21776/ub.jiae.2020.008.02.2>

6. Васильева Р.И., Рожина Е.А. Эконометрическое моделирование влияния этнического разнообразия на экономическую диверсификацию: анализ регионов России // *Journal of Applied Economic Research*. 2022. Vol. 21. № 4. С. 663–684. DOI: <https://doi.org/10.15826/vestnik.2022.21.4.023>
7. Dincer O.C., Wang F. Ethnic diversity and economic growth in China // *Journal of Economic Policy Reform*. 2011. Vol. 14. Iss. 1. Pp. 1–10. DOI: <https://doi.org/10.1080/17487870.2011.523985>
8. Суслов Н.И., Исупова Е.Н., Иванова А.И. Этническое разнообразие в российских регионах и экономический рост: теоретическая модель и ее апробация на панельных данных // *Проблемы прогнозирования*. 2022. № 2 (191). С. 35–47. DOI: <https://doi.org/10.47711/0868-6351-191-35-47>
9. Repkine A. Ethnic Diversity, Political Stability and Productive Efficiency: Empirical Evidence from the African Countries // *South African Journal of Economics*. 2014. Vol. 82. Iss. 3. Pp. 315–333. DOI: <https://doi.org/10.1111/saje.12019>
10. Dražanová L. Introducing the Historical Index of Ethnic Fractionalization (HIEF) Dataset: Accounting for Longitudinal Changes in Ethnic Diversity // *Journal of Open Humanities Data*. 2020. Vol. 6. No. 1. Art. 6. DOI: <https://doi.org/10.5334/johd.16>
11. Németh Á. Ethnic diversity and its spatial change in Latvia, 1897–2011 // *Post-Soviet Affairs*. 2013. Vol. 29. Pp. 404–438. DOI: <https://doi.org/10.1080/1060586X.2013.807604>
12. Нестерова Н.А. Роль этнолингвистического фактора в процессе этнической мобилизации у финно-угорских народов европейского Севера России (на материалах Карелии и Коми) // *Вестник Санкт-Петербургского университета. Серия 6. Философия. Культурология. Политология. Право. Международные отношения*. 2009. № 2. С. 365–375.
13. Джеглав Е.А. Этномиграционные процессы и социокультурный портрет населения Республики Карелия // *Известия Российского государственного педагогического университета им. А.И. Герцена*. 2010. № 126. С. 305–310.
14. Строгальщикова З.И. Этническая мобилизация прибалтийско-финских народов в Карелии: особенности и итоги // *Учёные записки Петрозаводского государственного университета*. 2011. № 3 (116). С. 17–24.
15. Клементьев Е.И. Факторы этнической идентичности на примере карелов Карелии // *Труды Карельского научного центра Российской академии наук*. 2012. № 4. С. 144–152.
16. Manakov A.G., Terenina N.K. The Baltic Finnish Peoples Divided by State and Administrative Borders: Territorial Development of the Karelians, Vepsians, and Setos // *Baltic Region*. 2015. No. 1 (23). Pp. 96–107. DOI: <https://doi.org/10.5922/2079-8555-2015-1-8>
17. Джиошвили Э.А., Кривоноженко А.Ф., Литвин Ю.В., Яловицына С.Э. Трансформации идентичностей жителей арктических районов Карелии (на материалах Лоухского района) // *Финно-угорский мир*. 2023. Т. 15. № 1. С. 28–43. DOI: <https://doi.org/10.15507/2076-2577.015.2023.01.28-43>
18. Манаков А.Г. Титульные народы республик России: этнодемографические тренды с 1939 года // *Псковский регионологический журнал*. 2022. Т. 18. № 2. С. 43–64. DOI: <https://doi.org/10.37490/S221979310019231-7>
19. Сафронов С.Г. Современные тенденции трансформации этнического состава населения России // *Балтийский регион*. 2015. № 3 (25). С. 138–153. DOI: <https://doi.org/10.5922/2074-9848-2015-3-9>
20. Лысенко А.В., Азанов Д.С., Водопьянова Д.С. Этноконтактные зоны в системе этнокультурного районирования Северного Кавказа // *Наука. Инновации. Технологии*. 2013. № 1. С. 130–137.

References

1. Ekkel B.M. Calculation of a Mosaic Index for the Ethnic Composition of Republics, Krai, and Oblasts of the USSR. *Soviet Sociology*, 1979, vol. 18, iss. 1, pp. 47–63. DOI: <https://doi.org/10.2753/SOR1061-0154180147>
2. Bufetova A.N., Khrzhanovskaya A.A., Kolomak E.A. Cultural Heterogeneity and Economic Development in Russia. *Journal of Siberian Federal University. Humanities & Social Sciences*, 2020, vol. 13, iss. 4, pp. 453–463. DOI: <https://doi.org/10.17516/1997-1370-0582>

3. Dinku Y., Regasa D. Ethnic Diversity and Local Economies. *South African Journal of Economics*, 2021, vol. 89, iss. 3, pp. 348–367. DOI: <https://doi.org/10.1111/saje.12286>
4. Chareyron S., Chung A., Domingues P. Ethnic Diversity and Educational Success: Evidence from France. *Research in Economics*, 2021, vol. 75, iss. 2, pp. 133–143. DOI: <https://doi.org/10.1016/j.rie.2021.04.002>
5. Budi M. The Effect of Ethnic Diversity on Expenditure Inequality in Indonesia. *Journal of Indonesian Applied Economics*, 2020, vol. 8, no. 2, pp. 8–26. DOI: <https://doi.org/10.21776/ub.jiae.2020.008.02.2>
6. Vasilyeva R.I., Rozhina E.A. Econometric Modeling of the Impact of Ethnic Diversity on Economic Diversification: Analysis of Russian Regions. *Journal of Applied Economic Research*, 2022, vol. 21, no. 4, pp. 663–684. DOI: <https://doi.org/10.15826/vestnik.2022.21.4.023>
7. Dincer O.C., Wang F. Ethnic Diversity and Economic Growth in China. *Journal of Economic Policy Reform*, 2011, vol. 14, iss. 1, pp. 1–10. DOI: <https://doi.org/10.1080/17487870.2011.523985>
8. Suslov N.I., Isupova E.N., Ivanova A.I. Ethnic Diversity in Russian Regions and Economic Growth: Theoretical Model and Its Approbation on Panel Data. *Studies on Russian Economic Development*, 2022, no. 2 (191), pp. 35–47. DOI: <https://doi.org/10.47711/0868-6351-191-35-47>
9. Repkine A. Ethnic Diversity, Political Stability and Productive Efficiency: Empirical Evidence from the African Countries. *South African Journal of Economics*, 2014, vol. 82, iss. 3, pp. 315–333. DOI: <https://doi.org/10.1111/saje.12019>
10. Dražanová L. Introducing the Historical Index of Ethnic Fractionalization (HIEF) Dataset: Accounting for Longitudinal Changes in Ethnic Diversity. *Journal of Open Humanities Data*, 2020, vol. 6, no. 1, art. 6. DOI: <https://doi.org/10.5334/johd.16>
11. Németh Á. Ethnic Diversity and Its Spatial Change in Latvia, 1897–2011. *Post-Soviet Affairs*, 2013, vol. 29, pp. 404–438. DOI: <https://doi.org/10.1080/1060586X.2013.807604>
12. Nesterova N.A. The Role of the Ethno-Linguistic Factor in the Course of Ethnic Mobilization of Finno-Ugric Peoples of the European North of Russia (On the Materials of Karelia and Komi). *Vestnik of Saint Petersburg State University. Series 6. Philosophy. Culturology. Political Science. Law. International Relations*, 2009, no. 2, pp. 365–375.
13. Dzheglav E.A. Ethnic and Migration Processes and the Socio-Cultural Portrait of the Republic of Karelia. *Izvestia: Herzen University Journal of Humanities & Sciences*, 2010, no. 126, pp. 305–310.
14. Strogalshchikova Z.I. Ethnic Mobilization of Baltic-Finish People in Karelia: Specifics and Results. *Proceedings of Petrozavodsk State University*, 2011, no. 3 (116), pp. 17–24.
15. Klement'ev E.I. The Factors Behind the Ethnic Identity Example of Karelians in Karelia. *Transactions of Karelian Research Centre of Russian Academy of Science*, 2012, no. 4, pp. 144–152.
16. Manakov A.G., Terenina N.K. The Baltic Finnish Peoples Divided by State and Administrative Borders: Territorial Development of the Karelians, Vepsians, and Setos. *Baltic Region*, 2015, no. 1 (23), pp. 96–107. DOI: <https://doi.org/10.5922/2079-8555-2015-1-8>
17. Dzhioshvili E.A., Krivonozhenko A.F., Litvin Yu.V., Yalovitsyna S.E. Transformations of the Identities of the Inhabitants in Karelian Arctic Region (Based on the Research of the Loukhsky District). *Finno-Ugric World*, 2023, vol. 15, no. 1, pp. 28–43. DOI: <https://doi.org/10.15507/2076-2577.015.2023.01.28-43>
18. Manakov A.G. Title Peoples of the Republics of Russia: Ethno-Demographic Trends Since 1939. *Pskov Journal of Regional Studies*, 2022, vol. 18, no. 2, pp. 43–64. DOI: <https://doi.org/10.37490/S221979310019231-7>
19. Safronov S.G. Russian Population Ethnic Structure: Trends and Transformations. *Baltic Region*, 2015, no. 3 (25), pp. 138–153. DOI: <https://doi.org/10.5922/2074-9848-2015-3-9>
20. Lysenko A.V., Azanov D.S., Vodopyanova D.S. Ethnocontact Zones in System of Ethnocultural Division into Districts of the North Caucasus. *Science. Innovation. Technologies*, 2013, no. 1, pp. 130–137.

Статья поступила в редакцию 16.07.2023; одобрена после рецензирования 29.08.2023;
принята к публикации 04.09.2023

Вклад авторов: Манаков А.Г. — постановка научной проблемы исследования, разработка методологии исследования, сбор данных, анализ данных, написание текста, подготовка и оформление рукописи; Теренина Н.К. — разработка методологии исследования, анализ данных, написание текста, подготовка и оформление рукописи; Иванов И.А. — сбор данных, анализ данных, составление картосхем

Авторы заявляют об отсутствии конфликта интересов