

УДК 338.48/379.857

DOI статьи: 10.17238/issn2221-2698.2016.23.124

Теоретико-методологическое обоснование развития туризма в Арктике



© Харлампьева Надежда Климовна, кандидат исторических наук, доцент кафедры мировой политики Санкт-Петербургского государственного университета, выпускающий редактор научного журнала «Культура и искусство Арктики / Arctic Art&Culture» Международного Арктического центра культуры и искусства. E-mail: n.kharlampieva@spbu.ru

Аннотация. Для изучения идей развития туризма в Арктике автор предлагает: пять уровней прикладного научного исследования по изучению перспектив развития российского арктического туризма, создание региональной инновационной системы водных ресурсов в Арктической зоне Российской Федерации, а также туристическо-рекреационной системы в качестве со-

здания модели безопасного туризма в Арктике.

Ключевые слова: Арктика, регионы, туризм, инновационная система, рекреационный комплекс, модель безопасного туризма, методология исследования, водно-экологический принцип.

Theory and methodology of the Arctic tourism development

© Nadezhda K. Kharlampieva, Candidate of Historical Sciences, Associate Professor of World Politics Study Department, Saint-Petersburg State University, Executive editor of Journal "Arctic Art&Culture", International Arctic Center of Art and Culture. E-mail: n.kharlampieva@spbu.ru

Abstract. In order to study the ideas of development of the Arctic tourism the author offers: five levels of applied scientific research on studying the prospects of the Russian Arctic tourism, creation of regional innovative system of water resources in the Arctic zone of the Russian Federation, and also tourist recreational system in the Arctic as a model of the safe tourism in the Arctic.

Keywords: Arctic, regions, tourism, innovation system, tourist recreational complex, model of the safe tourism, methodology of research, the water and ecological principle

Развитие туризма в Арктике — новая тема в государственном стратегическом планировании, в научно-исследовательской сфере, в коммерческой деятельности в Российской Федерации. Воплощение данной идеи в жизнь даёт надежду на социально-экономическое развитие регионов. Однако туристическая деятельность, как и любая экономическая отрасль, зависит от многих политико-экономических факторов. Поэтому рассматривая крупные инвестиционные проекты по развитию туризма в качестве долгосрочных перспективных планов, остановимся лишь на методологии исследования нового направления — развитию туризма в Арктике. Разработка методологии исследования позволяет показать глубину изучаемого объекта и предмета. Объект исследования — идейно-концептуальное обоснование развития туризма в Арктике. Предмет исследования — процесс формирования безопасного туризма в Арктике. Российская Федерация как обладательница большого арктического пространства претендует на то, чтобы стать площадкой развития туризма разнопланового характера. Потому обращение ко всем имеющимся теориям и практикам по изучению и исследо-

ванию Арктики в целом поможет поиску оптимальных решений социально-экономического развития Арктической зоны Российской Федерации (далее — АЗРФ) и тем самым внести вклад в создание основ безопасного туризма в Арктике.

В *методологии* исследования для изучения развития арктического туризма применяются водно-бассейновый и водно-земельный подходы, а также водно-экологический принцип в рамках интегрального представления о едином аква-территориальном природном комплексе Арктики. Выбор вышеназванных научно-исследовательских подходов обусловлен природоохранными требованиями осуществления экономической деятельности в Арктике. Гидрографические исследования остаются наиболее устойчивым научно-исследовательским методом при народно-хозяйственном планировании на Крайнем Севере и в Арктике. Рассмотрим эволюцию научных методов, основанных на аква-территориальном подходе и исходящих из них природоохранных принципов как главных составляющих в трансформации современного процесса принятия решений в Арктике.

Водно-бассейновый подход, разработанный в стенах ААНИИ, основан на положениях Ф.Н. Милькова [1, с. 9—16], развитого Г.Д. Рихтером [2, с. 5—17] о природном (ландшафтном) комплексе, как величине объёмной, состоящей в океане из трёх ярусов: воздушного, водного, минерального, или, при наличии льда, из четырёх: воздушного, ледяного, водного, минерального. Принцип земельно-водного устройства как основа освоения территории на Крайнем Севере был применён в ходе подготовки коллективизации в Советской России. «Положение» о земельно-водном устройстве трудового населения северных окраин РСФСР предусматривало «создание земельно-организационных условий для развертывания кооперирования и коллективизации местного населения» [3, с. 404—405]. Эволюцию водно-бассейнового и водно-земельного принципов мы видим в схемах и таблицах В.В. Иванова «Границы водосборного бассейна Северного Ледовитого океана, его частей, суббассейнов, морей, заливов, проливов» [4, с. 139]. Согласно одной из схем автора «Северный Ледовитый океан делится на четыре части: Арктический бассейн, Северо-Европейский бассейн, моря сибирского шельфа, а также моря, заливы и проливы Канадского Арктического архипелага. В свою очередь Арктический бассейн делится на Евразийский и Американо-Азиатский суббассейны. Северо-Европейский бассейн включает в себя моря Гренландское, Норвежское, Баренцево и Белое. К морям сибирского шельфа относятся моря Карское, Лаптевых, Восточно-Сибирское и Чукотское, а к морям, заливам и проливам Канадского архипелага — моря Бофорта, Баффина и Линкольна, Канадские проливы, бассейн Фокс, Гудзонов Залив и Гудзонов пролив» [4, с. 140].

Почему необходимо обращаться к этим научно-исследовательским подходам? Водно-бассейновый подход показывает международный океанический и морской уровень организации экспедиционного и круизного туризма в Арктике. Масштабность организации арктического туризма и заинтересованность мирового сообщества к Арктике предполагает также разработку разных способов создания воздушных и морских маршрутов. Водно-земельный подход призван показать возможности развития морского и прибрежного туризма в Арктике и в АЗРФ. Помимо морских, воздушных видов перемещения туристов, наземный вид транспортной доступности может стать ключевым направлением для научно-исследовательских испытательных площадок и преодоления трудностей по речным ледяным путям. Водосборный подход Северного Ледовитого океана (СЛО) показывает пограничные морские, речные зоны развития арктического туризма на северных морях и устьевых областях рек, их береговой части (рис. 1). Комбинированный принцип передвижения туристического потока с суши на море и в Северный Ледовитый океан, пролегающий через речные пути, — оптимальное решение при создании маршрутов во все времена года.

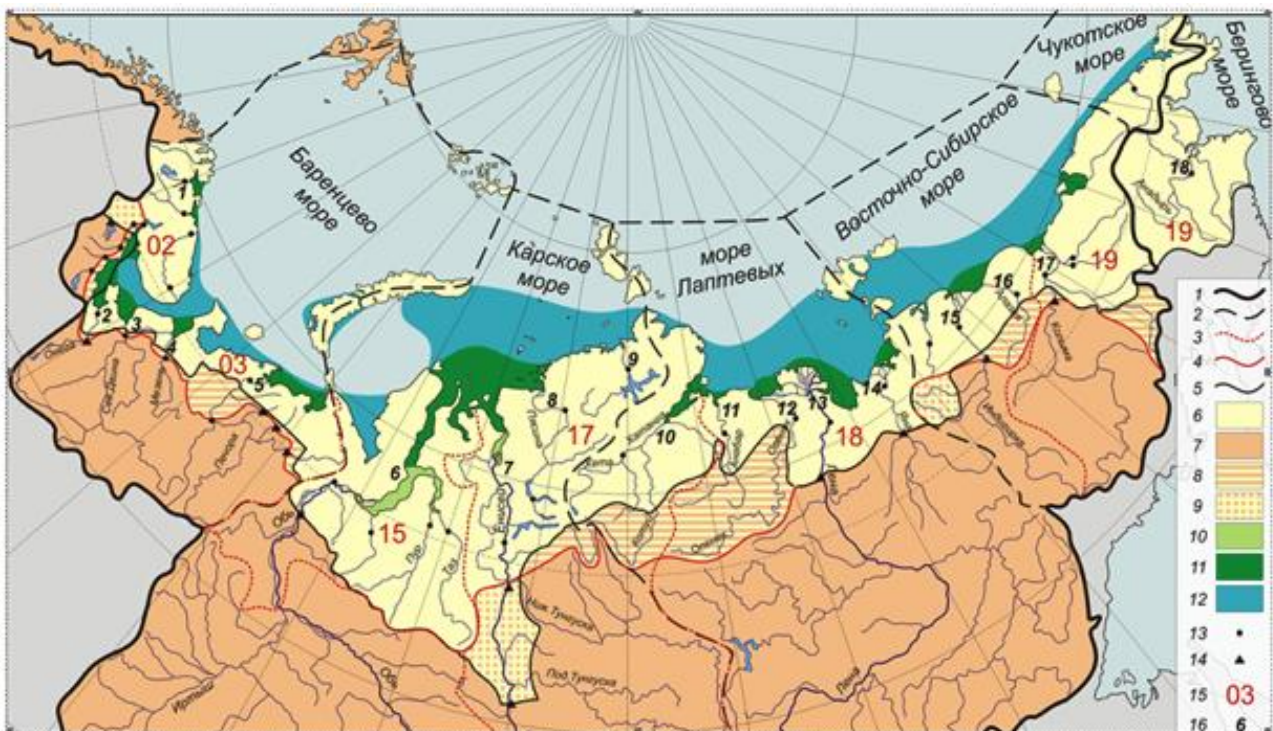


Рисунок 1. Арктическая зона Российской Федерации в современных административных границах с указанием уточненной водноресурсной границы и устьевых областей сибирских рек (Иванов В.В., Третьяков М.В., 2015).

Условные обозначения. Границы: 1 — водосбора бассейна Северного Ледовитого океана, 2 — водосборов бассейнов морей, 3 — водосборов водных бассейнов морей, 4 — административно-территориальная АЗРФ, 5 — водноресурсная АЗРФ. **Водосборы:** 6 — рек Арктической зоны РФ в её административно-территориальных границах, 7 — рек Арктической зоны РФ за пределами её административно-территориальной границы, 8 — рек Арктической зоны РФ в пределах её водноресурсной границы, 9 — рек Арктической зоны РФ за пределами её водноресурсной границы. **Зоны:** 10 — пресные воды в течение года, 11 — пресные воды при максимальном

стоке и осолоненные при минимальном стоке, 12 — распространение речных вод в морях. **Гидрометрические створы:** 13 — замыкающие гидрометрические створы рек, 14 — пограничные гидрометрические створы рек на границе Арктической зоны Российской Федерации. **15 — номера бассейновых округов по Водному кодексу:** 02 — Баренцево-Беломорский, 03 — Двинско-Печорский, 15 — Нижнеобский, 17 — Енисейский, 18 — Ленский, 19 — Анадыро-Колымский. **16 — номера устьевых областей рек АЗРФ:** 1 — Кольско-Тулумская, 2 — Онежская, 3 — Северо-Двинская, 4 — Мезени и Кулоя, 5 — Печорская, 6 — Обско-Тазовская, 7 — Енисейская, 8 — Пясинская, 9 — Нижне-Таймырская, 10 — Хатангская, 11 — Анабарская, 12 — Оленёкская, 13 — Ленская, 14 — Янская, 15 — Индигирская, 16 — Алазейская, 17 — Колымская, 18 — Анадырская.

Выдвинутая мною гипотеза основывается на том, что определение пяти уровней прикладного научного исследования о перспективах развития российского арктического туризма показывает следующие практические возможности: а) создания региональной инновационной системы водных ресурсов в Арктической зоне Российской Федерации, б) туристическо-рекреационной системы в качестве создания модели безопасного туризма в Арктике.

Водосборную схему Северного Ледовитого океана необходимо принять в качестве главного критерия водно-экологических природоохранных требований для ведения экономической деятельности в Арктике, в том числе такой отрасли, как арктический туризм. Схема АЗРФ в современных административных границах с указанием уточнённой водноресурсной границы и устьевых областей сибирских рек [5, с. 151—160] является пока единственной в Арктике гидроформологической картой, призванной показать: а) перспективу применения водно-экологического принципа при оценке инвестиционных проектов экономического характера; б) изменение системы современного процесса принятия решений, координации и регулирования на местах обеспечения здоровой среды благополучного проживания населения. К основным теоретико-методологическим положениям исследуемой темы относится также идея о развитии туризма в рамках научно-исследовательской матрицы по изучению основ развития туризма в Арктике на основе водно-бассейнового и водно-земельного подходов. Выявление природоохранных требований можно выстроить на основе принципа интегрального аква-территориального единого природного комплекса Арктики. Научно-исследовательская матрица изучения основ развития туризма в Арктике позволит выявить: а) границы формирования туристическо-рекреационной системы в Арктике, б) место и роль развития российского арктического туризма.

Таблица 1

*Научно-исследовательская матрица
изучения основ развития туризма в Арктике (сост. Н.К. Харлампьева)*

Уровни прикладного анализа	Органы, в компетенцию которых входят направления арктического туризма
1 Международный (океанический и морской туризм)	Международная морская организация (ММО). Ассоциации операторов морских круизных туров и отдельные компании
2 Международный арктический (морской туризм)	Рабочая группа Арктического Совета по защите арктической морской среды (РАМЕ). Ассоциации операторов морских круизных туров и отдельные компании

3	Межрегиональный арктический туризм (морской туризм)	Совет Министров северных стран; Совет государств Балтийского моря; Совет Баренц-Евроарктического региона. Беринговоморские программы и проекты.
4	Региональной инновационной системы АЗРФ (морской и речной туризм)	Северо-Западный федеральный округ, Уральский федеральный округ, Сибирский федеральный округ, Дальневосточный федеральный округ. Арктическая торгово-промышленная палата. Северный Форум.
5	Внутри субъектов АЗРФ (морской и речной туризм)	Управления и комитеты по культуре и туризму, учебные заведения

Координация и регулирование природоохранных требований в организации туристско-рекреационной системы Арктики

При разработке формирования арктической туристско-рекреационной системы на основе принципа аква-территориального единого природного комплекса Арктики, а также выявления границ экономической региональной инновационной системы в АЗРФ было бы желательно учитывать организационно-административную систему водно-земельного хозяйства АЗРФ. Применение данного подхода поможет комплексно решить главную задачу: соблюдение природоохранных требований во всех отраслях экономической деятельности.

Таблица 2

Природоохранные принципы в формировании туристско-рекреационной системы Арктики, Арктической зоны Российской Федерации

Международный (океанический и морской туризм)	Международный арктический (морской туризм)	Межрегиональный арктический туризм (морской туризм)	Региональная инновационная система АЗРФ (мор. и реч. туризм, пешие походы)	Внутри субъектов АЗРФ (морской и речной туризм, пешие походы)
Сообщество с общей экологической судьбой	Экологический безопасный туризм (2014)	Модель «Устойчивого регионального туризма» (2006)	?	?

Водно-экологический принцип природоохранных требований по формированию региональной инновационной системы АЗРФ (вместо заключения)

Учёт водосборных границ Северного Ледовитого океана как основа выработки методов качества воды может выступить критерием оценки водно-экологических природоохранных требований при ведении экономической деятельности в Арктике, в том числе такой отрасли как арктический туризм. Обсуждение создания туристско-рекреационной системы в Арктике, в АЗРФ, с научной точки зрения, будет наиболее убедительным в рамках комплексного исследования, изучения и обмена мнениями двух взаимозависимых научно-исследовательских направлений: создания основ безопасного туризма и природоохранных водно-экологических мероприятий. Исходя из этого, предлагается:

1. Водноресурсный комплексный подход исследования принимается как основа эффективного сотрудничества четырех секторов взаимодействия: государств, общественных объ-

единений, хозяйствующих субъектов и независимых акторов (волонтерская деятельность, частное пожертвование) в Арктической зоне Российской Федерации.

2. Разработать концепцию региональной инновационной системы (РИС) по водным ресурсам АЗРФ с целью консолидации усилий по выявлению и формированию системы правовых норм, регулирующих общественные отношения по использованию, охране и восстановлению водных объектов АЗРФ и создания модели безопасного туризма при формировании туристско-рекреационной системы Арктики.
3. Водноресурсный подход в создании зон природно-территориального и природно-ресурсного комплексов в Арктике способствует не только развитию арктической экономической деятельности, но выступит основой развития арктического туризма. Можно предположить, что именно данный подход выступит одним из приоритетных направлений международного арктического регионального сотрудничества по выработке основ природоохранных требований на местах между органами местного самоуправления АЗРФ, регионального Совета Баренцева/Евроарктического региона, Северного Форума, Беринговоморских программ и проектов, коренных народов Арктики, научно-исследовательских и иных объединений, а также всех видов хозяйствующих субъектов.

Литература

1. Мильков Ф.Н. О подразделении ландшафтной сферы Земли на отделы и классы ландшафтов. Изд-во Землеведение, 1967. Вып. 7.
2. Рихтер Г.Д. Основы типологической классификации ландшафтов и районирования. Труды ААНИИ, 1971. Т. 304.
3. Белов М.И. История открытия и освоения Северного морского пути. Научное и хозяйственное освоение Советского Севера 1933— 1945 гг. т. 4. Л., 1969. См. также: СУ, 1930, №40. С. 547.
4. Иванов В.В. Пресноводный баланс Северного Ледовитого океана//Труды Арктического и Антарктического НИИ. 1976. Т.323.
5. Иванов В.В., Третьяков М.В. Проблемы восстановления и развития системы гидрометеорологических наблюдений в устьевых областях рек Арктической зоны как основы государственного мониторинга этих поверхностных водных объектов // Общество. Среда. Развитие. 2015. № 4. С. 151—160.

References

1. Milkov F.N. *O podrazdelenii landshaftnoj sfery Zemli na otdely i klassy landshaftov*. Izd-vo Zemlevedenie, 1967. Vyp. 7.
2. Rikhter G.D. *Osnovy tipologicheskoy klassifikacii landshaftov i rajonirovaniya*. Trudy AANII, 1971. T. 304.
3. Belov M.I. *Istoriya otkrytiya i osvoeniya Severnogo morskogo puti. Nauchnoe i hozyajstvennoe osvoenie Sovetskogo Severa 1933— 1945 gg. t. 4. L., 1969*. Sm. takzhe: SU, 1930, №40. p. 547.
4. Ivanov V.V. *Presnovodnyj balans Severnogo Ledovitogo okeana. Trudy Arkticheskogo i Antarkticheskogo NII*. 1976. T.323.
5. Ivanov V.V., Tretyakov M.V. *Problemy vosstanovleniya i razvitiya sistemy gidrometeoro-logicheskikh nablyudenij v ustevykh oblastyah rek Arkticheskoy zony kak osnovy gosudarstvennogo monitoringa etih poverhnostnykh vodnykh obektov. Obshhestvo. Sreda. Razvitie*. 2015. № 4. pp. 151—160.