

УДК 327.39

ПРОБЛЕМЫ РАЦИОНАЛЬНОГО ОСТРОВОПОЛЬЗОВАНИЯ В АРКТИКЕ**PROBLEMS OF RATIONAL ISLAND MANAGEMENT IN THE ARCTIC**

© *Иниева Надежда Сергеевна, магистрант 2 курса Института социально-гуманитарных и политических наук, программа «Европейские исследования», Северный (Арктический) федеральный университет им. М. В. Ломоносова. Автор 5 научных публикаций. E-mail: nadyainieva@rambler.ru*

© *Inieva Nadezhda Sergeevna, second-year master of Institute of Humanities, Social and Political Sciences, the program "European researches", Northern (Arctic) the Federal University named after M.V. Lomonosov. The author of 5 scientific articles. E-mail: nadyainieva@rambler.ru*

Аннотация. Исследуются основные экологические вызовы, с которыми сталкиваются северные островные территории, национальные подходы к решению данных проблем. Обозначены возможности региональной кооперации в реализации универсальной островной политики с учётом экологических ограничений.

Ключевые слова: *арктические острова, островная территория, рациональное островопользование, региональная кооперация, региональная политика, северные острова, устойчивое развитие.*

Abstract. This article reports on the main environmental challenges for northern insular territories. Here you can find the national approaches to these problems, with possibilities of regional cooperation in universal island policy implementation with regard to ecological limitations being specified.

Keywords: *Arctic islands, island territory, regional policy, efficient island exploitation, regional cooperation, regional policy, northern islands, sustainable development.*

Введение

Значительная часть островных территорий планеты представлена островными территориями стран арктического региона [1, с. 60]. Постоянно возрастающее значение островов региона обуславливает актуальность исследуемой темы. В частности, наличие исключительной экономической зоны и континентального шельфа вокруг островов, расположение в стратегически важных точках компенсирует трудности их освоения. Поэтому государства региона заинтересованы в осуществлении суверенитета над островами, а, значит, и в обосновании государственного присутствия на их территориях, что может быть достигнуто путём реализации рациональной политики управления ими.

В данной статье исследуются основные экологические вызовы, с которыми сталкиваются северные островные территории, обозначены национальные подходы к решению данных проблем, возможности региональной кооперации в реализации универсальной островной политики с учетом экологических ограничений.

Социально-территориальная характеристика северных островов

Подавляющее большинство островов арктических государств находится в акватории Северного Ледовитого океана (СЛО), который является самым островным в площадном отношении и занимает вторую позицию по их количеству после Тихого океана. Крупнейшими арктическими островами и архипелагами являются Гренландия, Исландия (на границе с Атлантическим океаном), Канадский Арктический архипелаг, Шпицберген, Земля Франца Иосифа, Новая Земля, Северная Земля, Новосибирские острова, остров Врангеля, Соловецкие острова, остров Вайгач и др. Общая площадь островов региона составляет около 4 миллионов квадратных километров [2, с. 14].

В качестве элемента территориальной структуры государства северные острова (за исключением Исландии) представляют собой специфическую удалённую периферию в составе той или иной страны региона. В силу этого они часто не входят в основной формат системы административно-территориального деления и могут иметь особый порядок управления, как Фарерские острова Дании или Аландские острова Финляндии. Заселённые острова региона объединяет мононаправленность хозяйства, а именно добыча, переработка и экспорт морепродуктов, наличие общих проблем и особенностей развития. Предпочтение определённых подходов по управлению ими в основном обеспечивается нахождением островов в составе того или иного государства. Так, для Российской Федерации и США исторически более свойственно военно-стратегическое освоение островов. Норвегия проводит политику научного освоения островов, а на островных территориях Дании расположены впечатляющие по размерам природоохранные объекты. Канаде свойственно комплексное использование всех подходов, а, кроме того, эта страна является инициатором формирования правового закрепления островных территорий.

Вместе с тем, в качестве объекта для осуществления экологической политики совокупность северных островных территорий предстаёт как единое пространство.

Политика рационального островопользования в северных странах

Для островных территорий характерно существование уникальных экосистем, характеризующихся наличием сложных, хрупких взаимосвязей, высокой степенью распространения эндемиков, что стало результатом их изолированности и удалённости от континентов. По

отношению к северным островам также справедливо утверждение, что низкие температуры вод океана и довольно бедная микрофлора способствуют более явному проявлению здесь экологических кризисов.

Некоторые острова Севера имеют особую специализацию и служат круглогодичными или сезонными местами обитания зверей и птиц. Например, остров Врангеля представляет исключительную важность для сохранения популяции белого медведя. Именно поэтому многие крупные и малые островные территории имеют основание быть объявленными особо охраняемыми территориями с различным статусом.

Создание различных особо охраняемых природных территорий на северных островах позволяет сохранить уникальные природные комплексы со всеми их компонентами. Одной из первых ООПТ стал заповедник арктических островов, созданный в 1926 году на островных территориях Канады, который имеет не только природоохранное значение, но и упрочил положение государства на этих территориях [3, с. 343]. А одним из самых молодых ООПТ является национальный парк «Русская Арктика», созданный в 2009 году. Он включает в себя северную часть острова Северного архипелага Новая Земля с прилегающими островами. В декабре 2010 года ФГБУ «Национальный парк «Русская Арктика» получил в ведение самую северную территорию суши Евразии - государственный природный заказник федерального значения «Земля Франца Иосифа», который был создан в 1994 году¹.

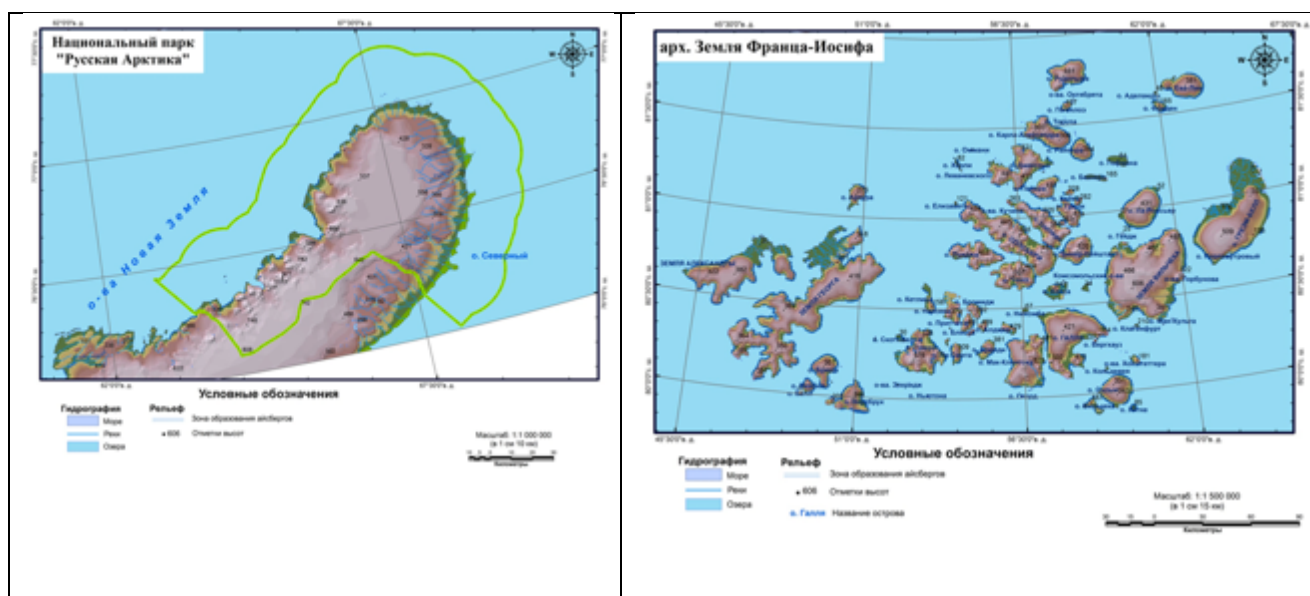


Рис. 1. URL: <http://www.rus-arc.ru/Content/images/Territory/Map2.png>;
<http://www.rus-arc.ru/Content/images/Territory/Map.png>

¹ Национальный парк «Русская Арктика». URL: <http://www.rus-arc.ru> (дата обращения: 13.06.2014).

Целостное сохранение островной экосистемы невозможно без непрерывной береговой полосы, её ключевого элемента, осуществляющего прежде всего контактную функцию и связывающую надводную часть острова с подводной. Смещение акцентов от наземного освоения северных островов к шельфовому обуславливает необходимость модернизация ООПТ путем организации морских резерватов в прилегающей прибрежной зоне. Так, в июне 2005 года представителем норвежской стороны были доложены природоохранные меры, в основе которых предполагалось существенное расширение природоохранного режима на 12-мильную морскую зону территориальных вод Норвегии, окружающую архипелаг Шпицберген, за счёт придания этим акваториям статуса полной охраны. Данные меры имели целью обеспечить комфортные условия обитания популяции белого медведя. Аналогичный опыт был ранее реализован на территории российских природных заповедников, в частности, на острове Врангеля, когда его статус был распространён на 12-мильную морскую зону территориальных вод вокруг островов Врангеля и Геральд, а в 1999 году статус охранной зоны заповедника придан 24-мильной морской акватории вокруг всего заповедника².

Важным элементом, дополняющим политику рационального островопользования на Севере, является создание специальных научно-практических центров, осуществляющих сбор и обработку разнообразных данных об островных территориях. Региональные университеты, размещенные на северной периферии по сравнению с университетами национальных центров способны оказать значительно больший эффект на местную экономику. Примером подобного научно-исследовательского центра является университеты архипелага Шпицберген, острова Принца Эдуарда (Канада), летний университет Соловецких островов. В качестве позитивной тенденции можно обозначить глобальные научные проекты, реализуемые на островах. В частности, на архипелаге Шпицберген реализуется проект создания Всемирного банка семян, расположенного на глубине 120 метров и на высоте 130 метров над уровнем моря. Шпицберген был выбран для подобного проекта из-за вечной мерзлоты и низкой тектонической активности в районе архипелага.

Следует также обращать внимание на промышленность в прибрежных зонах, трансграничное воздействие которой может отрицательно повлиять на экологическое положение островных территорий.

² Официальный сайт государственного природного заповедника «Остров Врангеля». URL: <http://www.ostrovvrangelya.org/> (дата обращения: 04.09.2013).

Трансграничное взаимодействие в освоении островных территорий

Обозначенные выше экологические проблемы решаются, как правило, в рамках взаимодействия «остров-материк». В то время как однотипность некоторых экологических вызовов определяет возможность разработки методов их решения в рамках многоуровневой международной кооперации подобных территорий. Особенностью этого курса станет сотрудничество на основе привязки к территориям с определенными географическими признаками. Основной целью этой координации является разработка общей стратегии действий в отношении островов. Так, на региональном уровне необходимо разрабатывать общие концепции и механизмы согласования экономических, социальных и экологических аспектов политики в вопросах достижения устойчивого развития. Для достижения устойчивого развития необходимо обеспечить взаимовыгодный баланс международных и национальных экологических приоритетов.

Могут иметь перспективу такие направления совместной экологической политики северных стран в отношении островов, как решение проблем утилизации отходов, деградации ландшафтов и разработки общей ландшафтной политики, применения новаций в сфере водоснабжения, развития условий для развития экологического туризма, создания сети арктических островных заповедников, инициации переговоров по демилитаризации северных островов. Представляется важным внедрение особой ландшафтной политики на островных территориях.

Для того, чтобы избежать дублирования и добиться максимальной оптимизации проектов по хозяйствованию на островных территориях Арктики, важно, чтобы их поддержка координировалась через наднациональные региональные органы. В свете этого, представляется необходимым создавать региональные рабочие группы, которые были бы в состоянии поддерживать и обеспечивать эту координацию, а также собирать всю необходимую информацию об этих территориях. Межведомственный координационный подход может осуществляться на высоком уровне или включать в себя рабочие группы специалистов, отвечающих за конкретные области. Наибольшие возможности для осуществления международного взаимодействия в рамках островных муниципалитетов имеют автономные единицы стран Северной Европы (Гренландия, Фарерские острова, Аландские острова), которые пользуются элементами статуса субъектов международного права, участвуя в работе международных организаций, конференций и т.д. Инициатива этих островных регионов может актуализировать интеграцию в трансграничное сотрудничество островов других стран.

Также в случае разработки арктическими и иными государствами фундаментального международного договора об Арктике целесообразно включить в него специальный раздел, регулирующий положение и совместные меры по развитию островов и других островных территорий. Среди положений, его образующих, имеет смысл выделить следующие:

- ✚ об объединении усилий государств региона в адаптации северных островов к изменению климата;
- ✚ о преобладании преимущественно природоохранного и научного присутствия на северных островах;
- ✚ о сокращении присутствия вооружённых сил всех государств на северных островах, с дальнейшими перспективами их демилитаризации;
- ✚ о создании трансграничной сети охраняемых природных территорий и обеспечении системной целостности островных ООПТ региона. Но если на суше такую роль выполняют экологические коридоры, то здесь связь ООПТ может обеспечиваться морскими течениями, миграционными маршрутами животных [4, с. 31].

Заключение

Таким образом, проведение рациональной политики хозяйствования на северных островах, основанной на переосмыслении методов и подходов в соответствии с принципами устойчивого развития является необходимым обоснованием государственного присутствия на этих территориях. Так как совокупность арктических островных территорий представляет собой трансграничное пространство, однородное, прежде всего, с точки зрения экологических параметров, обеспечение реализации такой политики возможно с опорой на опыт стран региона по управлению арктическими островами.

Литература

1. Лымарев В.И. Основы острововедения: Монография / Под ред. Б. Г. Ермолина. – Архангельск: Поморский государственный университет, 2002. 192 с.
2. Лукин Ю.Ф. Великий передел Арктики. Архангельск: САФУ, 2010. 400 с.
3. Сиваков Д. Водное право России и зарубежных государств. Litres, 2013. 480 с.
4. Иванов А.Н. Система особо охраняемых природных территорий на островах северной пацифики // География и природные ресурсы. №4. 2007. С. 28-32.

*Рецензент: Лукин Юрий Фёдорович,
доктор исторических наук, профессор*