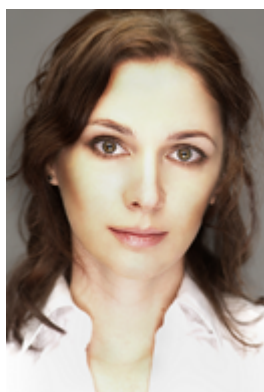


УДК 325.1

DOI статьи: 10.17238/issn2221-2698.2015.21.42

## Специфика миграционных процессов на севере Европы (на примере Королевства Дания)<sup>1</sup>



© **Паникар** Марина Михайловна, доцент, кандидат исторических наук, заместитель директора по международному сотрудничеству Института социально-гуманитарных и политических наук САФУ им. М.В. Ломоносова. E-mail: mpanikar@yandex.ru



© **Васева** Ольга Алексеевна, магистрант второго курса Института социально-гуманитарных и полити-

ческих наук САФУ им. М.В. Ломоносова. E-mail: olga\_193@inbox.ru

**Аннотация.** Миграционные процессы и политика стран Северной Европы исследуются на примере Королевства Дания. Степень изученности темы достаточно велика, но ранее указанный регион не рассматривался исследователями как носитель особой миграционной модели. Она характеризуется относительно низкой долей мигрантов из не европейских стран, строгим миграционным законодательством и политикой ограничения миграционных потоков в страну. Изучение опыта Дании актуально для исследования влияния миграционных процессов на этнокультурную и экономическую ситуацию в странах Арктики, в том числе и в России, в тех её регионах, которые имеют разветвлённую сеть транснациональных и трансграничных коммуникаций.

**Ключевые слова:** миграционные процессы, модель, миграционная политика, северная Европа, Королевство Дания

## Specifics of the migratory processes in the north of Europe (case of the Kingdom of Denmark)

© **Marina M. Panikar**, Associate Professor, Candidate of Historical Sciences, Deputy Director for the International cooperation at the Institute of Humanities, Social and Political Sciences of the Northern (Arctic) Federal University named after M.V. Lomonosov. E-mail: mpanikar@yandex.ru

© **Olga A. Vaseva**, Second-year master student of the Institute of Social and Humanitarian and

<sup>1</sup> Статья подготовлена в рамках исследования, поддержанного грантом Российского научного фонда — проект № 15-18-00104 «Российская Арктика: от концептуализации к эффективной модели государственной этнонациональной политики в условиях стабильного развития регионов».

Political Sciences of Northern (Arctic) Federal University named after M.V. Lomonosov. E-mail: olga\_193@inbox.ru

**Abstract.** Migration processes and policies of the northern European countries are studied with the focus on the Kingdom of Denmark. The area of the study got a sufficient attention, but the Denmark has not been considered as a carrier of a specific migration model. The model is characterized by relatively low share of migrants from non-European countries, strict immigration laws and policy of limiting the migration. Studying the case of Denmark, it is important to examine the effect the migration has on the ethno-cultural and economic situation in the Arctic countries, including Russia and its areas with an extensive transnational and cross-border communication. Comparative analysis and synthesis, mathematical and statistical methods were used to do so.

**Keywords:** *Migratory processes, model, migratory politics, Northern Europe, the Kingdom of Denmark*

### **Введение**

В наши дни проблема миграции является не только одной из важнейших тем политических дискуссий, но и практической задачей деятельности European Union (ЕС, Евросоюз), столкнувшегося с мощной волной нелегальной миграции, хлынувшей в страны Европы из регионов Ближнего Востока и Африки, где сегодня идёт война с ИГИЛ. Страны Северной Европы, которые одновременно являются и странами арктического региона, не стали исключением в списке мест прибытия мигрантов. В этом контексте актуальным становится изучение миграционной политики стран данного региона для формирования опыта в разработке эффективных моделей этносоциальной политики и управления демографическими процессами в российских регионах Арктики.

Зародившись ещё в древности, в XXI веке миграция приняла глобальные масштабы, существенно влияя на мировые процессы и тенденции современности. С одной стороны, это способствует трудовой миграции и может оказывать экономическую и политическую поддержку тем странам, которые в ней нуждаются. С другой, может привести к появлению нелегальной миграции, последствия которой негативно сказываются на различных регионах мира уже сейчас. Принимая колоссальные масштабы, миграция угрожает национальной безопасности многих, в первую очередь, европейских государств. Целью данной статьи является выявление особенностей и тенденций современных миграционных процессов в странах Северной Европы на примере Королевства Дания.

Методологическую основу исследований миграционных процессов и миграционной политики в целом составляют труды Т.Н. Юдиной, автора словаря основных терминов в сфе-

ре миграции [1]; Л. Л. Рыбаковского, исследовавшего теоретические аспекты миграции населения [2]; В.И. Переведенцева о методах изучения миграции населения [3]. Методологические вопросы статистического исследования демографической безопасности и миграции населения проанализированы Н.Д. Эпштейном, Е.А. Егоровым и другими учеными [4]. Иммиграционная политика в РФ и странах Запада, состояние и последствия миграции в Европе исследованы М.Б. Денисенко, А.Н. Суховым и др.[5, 6]. Вклад зарубежных учёных в разработку проблемы миграции представлен работой Р. Pedersen, N. Smith, давших характеристику интеграции иностранцев на рынок труда Дании [7]. М. Tawat исследовал культурный аспект миграционной политики в Дании в период с 1960 по 2006 гг.[8], а М. Jorgensen проанализировал интеграционную политику [9]. L. Orgad изучил вопрос влияния культурного различия мигрантов, прибывающих в Данию, на её общество [10]. В целом, можно сделать вывод о том, что степень изученности темы достаточно велика. Однако ранее регион Северной Европы не рассматривался исследователями как носитель особой миграционной модели.

Источниковая база исследования данной статьи представлена, преимущественно, статистическими данными, документами Международной организации по миграции (The International Organization for Migration), а также периодической печатью. Используются методы сравнительного анализа и синтеза.

### ***Миграционные потоки в северной Европе***

Современная международная миграционная ситуация имеет свои чётко выраженные тенденции, в числе которых: глобализация и изменение характера миграционных процессов, присущих многим странам мира. Например, качественно изменился характер миграционных процессов после создания Европейской ассоциации свободной торговли в 1960 году и Евросоюза в 1992—1993 гг. Миграционные потоки в страны Европы при этом кратно увеличились. Миграция стала одним из ключевых компонентов изменения численности, национального и социального состава населения в арктическом регионе. К настоящему времени европейские страны лишь незначительно уступают абсолютному мировому лидеру по количеству мигрантов — США.

Примерами государств, в которые с каждым годом увеличиваются миграционные потоки, являются страны Северной Европы. Данный регион включает в себя следующие государства: Финляндию, Швецию, Норвегию, Данию и Исландию. Эти страны объединены общим историческим прошлым, а также географическими, культурными, политическими связями. Государства Северной Европы являются одними из лидирующих стран по уровню жизни как в европейском регионе, так и во всём мире. Являясь экономически развитыми госу-

дарствами, они характеризуются развитой промышленностью, экономикой, социальной сферой, высоким уровнем участия населения в общественной жизни страны. Жители северо-европейского региона ежегодно признаются одними из самых счастливых наций в мире. Социальная и экономическая привлекательность стран, высокий уровень жизни населения делают эти страны зонами притяжения мигрантов. В определённой степени заинтересованы в мигрантах и сами страны, что связано со снижением темпов естественного прироста населения, уменьшением доли трудоспособного населения, порождающим проблему дефицита трудовых ресурсов. Все эти факторы влияют на то, что Северная Европа является привлекательным регионом для мигрантов.

### *Миграционные процессы в Дании*

Миграционные процессы в Северной Европе схожи между странами данного региона. Поэтому для более глубокого анализа авторы статьи остановятся на описании ситуации в одной из этих стран — Королевстве Дания. Дания, являясь экономически развитым государством, привлекает мигрантов из разных стран мира. По своему национальному составу Дания, как и другие страны Северной Европы, является однородным государством (датчане составляют 88,4% от всего населения) и проводит одну из самых строгих миграционных политик в Европе.

Задачами миграционной политики Дании стало ужесточение требований к иностранцам и ограничение их количества, а также ускорение темпов интеграции мигрантов, которые уже живут в Королевстве. Внесённые в XXI веке поправки в миграционное законодательство Дании реально повлияли на его ужесточение<sup>2</sup>. Так, иностранец может быть навсегда выслан за любое правонарушение, независимо от того, есть ли у него вид на жительство или недвижимость в стране. Если мигрант прожил в стране менее 9 лет, то его могут депортировать по причине совершения преступления, за которое полагается наказание шесть или более месяцев тюрьмы. В случае же, когда мигрант прожил в стране более 9 лет, он может быть выслан из страны по причине совершения тяжкого преступления, связанного с наркотиками или насилием над личностью. Данный закон распространяется также и на граждан Евросоюза. Учитывая малочисленность населения стран Северной Европы, жесткая миграционная политика правительств является здесь вполне обоснованной.

Анализ показателей, характеризующих миграционные процессы, важен для понимания того, какое влияние оказывает миграция на жизнедеятельность в принимающих государствах,

---

<sup>2</sup> Панкратов С. Дания избавляется от «нежелательных иностранцев». URL: [http://radiovesti.ru/article/show/article\\_id/14261](http://radiovesti.ru/article/show/article_id/14261) (дата обращения: 21.09.2015)

а также для обозначения тенденций и последствий территориального перемещения в будущем. На 1 января 2015 года население Дании составляло 5 633 782 человека, увеличившись по сравнению с 1 января 2001 года на 274 999 человек. Общий прирост населения Дании колебался в 2001—2014 гг. от 0.36% на 1 января 2001 года, 0.59% на 1 января 2008 года до 0.25% на 1 января 2015 года <sup>3</sup>.

Тенденция к росту населения проявляется как по причинам минимального естественного прироста населения (количество родившихся превышает число умерших), так и в основном в результате складывающегося миграционного сальдо, когда число въезжающих в страну, то есть — иммигрантов, больше, чем число людей, эмигрировавших из Дании. Естественный прирост населения в 2014 году составил в Дании 562 человека, а миграционный прирост населения — 13 543 человека. На 1 января 2015 года число иммигрантов и их потомков составляло примерно 11,6% от общего количества населения, в то время как, например, в Германии данная категория населения насчитывала более 20 процентов. Мигрантами европейского происхождения в Дании являются 53% от их общего количества <sup>4</sup>. В 2015 году ежедневный миграционный прирост в Дании по прогнозам составит в среднем 37 человек в день (в Финляндии 9 человек, в Швеции 43, в Норвегии 24), тогда как в Германии данный показатель равен 118 человекам, а во Франции 267 <sup>5</sup>.

В настоящее время Дания столкнулась с проблемой въезда в страну мигрантов, выходцев из тех стран, которые имеют сильные культурные отличия от датчан. Одной из причин, по которой люди меняют место жительства, является трудовая и вынужденная миграция, когда люди бегут из зоны вооружённых конфликтов на Ближнем Востоке и севере Африки. Иностранные граждане приезжают в Данию в поисках мирной жизни, лучшего места работы и более высокой заработной платы. Правительство принимает антимиграционные меры, направленные на снижение притока отдельных категорий иностранцев, в первую очередь, мигрантов из мусульманских стран. На начало 2015 года число людей, ищущих убежище в Дании, например, равнялось 3 359 человекам. Большинство беженцев в Данию прибыли из Сирии (1 720 человек), Сомали (126 человек), Ирана (63 человек), России (56 человек) и Афганистана (55 человек). Для воссоединения семьи в 2014 году в Данию прибыло 2 070 человек <sup>6</sup>.

<sup>3</sup> Население Дании. URL: <http://countrymeters.info/ru/Denmark> (дата обращения: 06.11.2015)

<sup>4</sup> Statistical Yearbook 2015. Copenhagen: Denmark Statistic, 2015

<sup>5</sup> URL: <http://unstats.un.org/unsd/demographic/products/indwm/default.htm> (дата обращения: 21.09.2015). Данные представлены как прогнозируемые показатели. Очевидно, что в ситуации многократно увеличившегося потока мигрантов в середине 2015 года, данные показатели изменятся в сторону увеличения.

<sup>6</sup> URL: <http://www.statbank.dk/statbank5a/selectvarval/define.asp?PLanguage=1&subword=tabel&MainTable=FOLK1&PXSid=146522&tablestyle=&ST=SD&buttons=0> (дата обращения: 21.09.2015).

В условиях, когда Евросоюз сдерживает натиск мощнейшей волны миграции, сопоставимой по масштабам с потоками, хлынувшими в Европу после Второй мировой войны, Дания заявила, что она не намерена присоединяться к общеевропейской политике в отношении мигрантов и не поддерживает идею о квотах на просителей убежища для стран ЕС. Напротив, Дания ужесточает миграционное законодательство и сокращает размер денежных пособий для беженцев, о чём проинформировала их в размещённых в ливанских газетах платных объявлениях. Так, например, среди 300 беженцев из Сирии и Ирака, прибывших в Данию из Германии за несколько дней сентября 2015 года, лишь 100 человек подали прошения об убежище, остальные же отправились дальше — в Финляндию и Швецию<sup>7</sup>.

В целом можно отметить, что в настоящее время в Дании существует проблема нехватки квалифицированных специалистов. Это привело к тому, что в 2014 году уровень безработицы составлял примерно 6% от общего уровня трудоспособного населения. Газета "The Copenhagen Post" отмечала, что в Дании выплачивают большие национальные пособия, поэтому многие датчане не хотят выполнять «чёрную» работу. Они не желают находиться на низкооплачиваемых должностях и заниматься низкоквалифицированным трудом. Такую работу, по мнению граждан, должны выполнять иностранцы.

Около 80% рабочих мест в сфере ресторанного и гостиничного бизнеса занимают иммигранты. Примерно столько же мест иностранцы занимают в сфере обслуживания (доставка пищи, оформление и прочее). Около 30% иностранных граждан работают в секторе уборке и детских садах. В период роста благосостояния датчане могли выбрать себе лучшие должности<sup>8</sup>. Это и сформировало рабочие места для мигрантов. По информации Датского агентства поддержки труда и международного рекрутинга в 2014 году ощущалась нехватка квалифицированных специалистов в следующих сферах: инженерия, медицина, IT телекоммуникации, строительство, образование, социальные службы. Поэтому мигрантам, которые претендуют на должности в этих областях, предоставлялось ускоренное получение разрешения на работу<sup>9</sup>. Для получения некоторых должностей необходимо пройти авторизацию, то есть получить подтверждение, что данные профессии действительно востребованы в Дании. Однако, несмотря на то, что большинство датчан владеют английским языком, Правительство Королевства требует от мигрантов знание датского языка. Оно утверждает, что улучшение

<sup>7</sup> Дания ужесточает правила для мигрантов и честно объявляет об этом. URL: <http://ru.euronews.com/2015/09/08/denmark-launches-anti-migrant-ad-campaign/> (дата обращения: 21.09.2015).

<sup>8</sup> Statistical Yearbook 2015. Copenhagen: Denmark Statistic, 2015

<sup>9</sup> Дефицитные профессии в Дании. URL: <http://www.evrokatalog.eu/articles/19072013-1533/дефицитные-професии-в-дании> (дата обращения: 21.09.2015)

знания датского языка у мигрантов из не западных стран является первым шагом к их самостоятельности<sup>10</sup>.

Неоднозначным является и отношение граждан Дании к мигрантам. Люди старшего поколения относятся к ним пренебрежительно, поскольку считают, что мигранты не хотят учить датский язык, а также не интересуются датской историей, традициями и культурой. Младшее поколение в основном относится нейтрально к иностранцам. Однако многие датчане закрыты и неохотно общаются с мигрантами. Главное для них — это семья и своя личная жизнь. В большей степени отрицательно граждане Дании относятся к мусульманским мигрантам. Иммигранты-мусульмане часто осуждают вольные нравы Королевства. Датчане позиционируют себя как «свободное общество», что не нравится мусульманам. Большое количество государственных расходов уходит на выплаты различных пособий иностранцам из мусульманских стран. Многие мигранты не желают работать и считаться с традициями северной страны, уровень преступлений, совершенных ими, постоянно растёт. Следствием этого являются постоянные конфликты между местным населением и мусульманами.

В Дании проблема нелегальной миграции не ощущается так остро как во многих странах Западной Европы. По данным полиции на территории страны находится от 20 до 50 тысяч нелегальных мигрантов, что составляет около 5% от общего количества мигрантов<sup>11</sup>. Это связано с тем, что Королевство имеет строгое законодательство и проводит жёсткую миграционную политику. С 2002 года был отменён статус «беженцев de facto» и убежище в Дании могут получить только те лица, которые соответствуют критериям Женевской конвенции 1951 года. К лицам, которые уже имеют статус беженцев, предъявляются высокие требования. Если Иммиграционная служба Дании выносит положительное решение, то иностранцу необходимо пройти программу интеграции, которая подготовлена местными властями. Среди мер, направленных на адаптацию мигрантов, можно выделить обучение датскому языку; занятость иммигрантов и беженцев; повышение уровня образования посредством обучения по месту работы; рост активности иммигрантов в политической и культурной жизни страны. Вместе с тем, иммигрант, имеющий разрешение на постоянное пребывание, ограничен в политических правах, например, не может участвовать в политических выборах. Если же человек, имеющий статус беженца, прожил на территории Дании семь лет, сдал экзамен на

---

<sup>10</sup> Ministers: Learn Danish or lose unemployment benefits. URL: <http://cphpost.dk/news/ministers-learn-danish-or-lose-unemployment-benefits.4554.html> (дата обращения: 21.09.2015)

<sup>11</sup> Дания за неделю: 50 тыс. нелегалов и шантаж мэра Копенгагена. URL: <http://www.newsbalt.ru/detail/?ID=3975> (дата обращения: 21.09.2015).



знание датского языка, прошёл программу интеграции и не имеет судимости, он может претендовать на получение разрешения на постоянное пребывание в стране [5].

Вынужденные мигранты могут быть высланы из Дании, если они посетили страну выхода. Также лишиться статуса беженца можно, если обстановка в стране выхода пришла в норму. Бывший министр по делам беженцев, иммиграции и интеграции Бирте Ренн Хорнбек отмечала, что принятые меры помогут сократить приток мигрантов для того, чтобы направить все усилия на интеграцию тех людей, которые уже проживают в стране<sup>12</sup>.

Миграционная политика Дания отличается от остальных стран Северной Европы. Финляндия, Швеция и Норвегия проводят политику мультикультурализма, сохраняя культурные различия. Дания же не поддерживает такую политику. Как было отмечено выше, поток мигрантов из не западных стран в Королевство существенно увеличился. Как правило, их культурные особенности, традиции и поведение отличаются от норм, установленных датским обществом. Однако Королевство продолжает оставаться однонациональным государством, в котором преобладает лишь одна культура. Поэтому и отношение коренных жителей к выходцам из не западных стран весьма негативное.

### ***Особенности миграционных потоков на севере Европы***

Миграционные процессы на севере Европы имеют свои особенности, которые отличают их от остальных регионов Европы и мира. *Во-первых*, в Западной и Южной Европе, что особенно остро ощущается в настоящее время, существует проблема мигрантов из стран Африки, а также Ближнего Востока (Сирии, Ирака, Ливии, Афганистана, Пакистана) через Средиземное море. Попадая на европейский континент, они стремятся, в первую очередь, в самые богатые и «гостеприимные» страны Европы — Германию и Францию. Однако в настоящее время, когда Европа оказалась в ситуации жесточайшего «миграционного кризиса», ситуация складывается по-другому. Поток мигрантов настолько велик, что страны севера Европы также ощущают его на себе. Мигранты пытаются попасть в Швецию, а затем в Финляндию по Эресуннскому мосту через Данию в обход европейских законов<sup>13</sup>. Скорее всего данная ситуация имеет временный характер и на общую динамику миграционных потоков на севере Европы в более отдалённой перспективе большого влияния оказывать не будет.

*Во-вторых*, в северной части Европы, в большинстве своём, миграционные процессы проходят между странами этого региона, то есть между Финляндией, Швецией, Норвегией,

<sup>12</sup> The good, the bad and the immigrant. URL: <http://cphpost.dk/news/the-good-the-bad-and-the-immigrant.7987.html> (дата обращения: 21.09.2015).

<sup>13</sup> Danes defying laws and transporting migrants to Sweden. URL: <http://cphpost.dk/news/danes-defying-laws-and-transporting-migrants-to-sweden.html> (дата обращения: 21.09.2015).



Данией и Исландией. Мигранты из других европейских регионов пытаются перемещаться по другим частям света.

*В-третьих*, миграционные политики стран североевропейского региона отличаются от политик в данной сфере государств остальной части Европы. Дания имеет самую строгую миграционную политику в Европе, направленную на уменьшение миграционных потоков в страну, что, в общем, характерно и для других стран Северной Европы. Правительство Норвегии, например, приняло осенью 2015 года решение больше не принимать сирийских беженцев, прибывающих из России. С начала 2015 года в Норвегию из России прибыло около 1 200 сирийских граждан, хотя в 2014 году их было не более десятка<sup>14</sup>.

### **Заключение**

Таким образом, учитывая вышеперечисленные особенности, можно сделать вывод о существовании специфической модели миграционных процессов в данном регионе, характеризующейся относительно низкой долей мигрантов из неевропейских стран, строгим миграционным законодательством и перемещением граждан северной Европы внутри региона. В настоящее время миграционная ситуация в странах арктического региона осложняется, с одной стороны, объективными процессами глобализации, с другой — современной международно-политической обстановкой. Миграционные потоки влияют на взаимоотношения доминирующих наций с пришлыми этносами.

В данном контексте крайне значимым является изучение влияния миграционных процессов на этнокультурную и экономическую ситуацию в странах Арктики, в том числе и в России, в тех её регионах, которые имеют разветвлённую сеть транснациональных и трансграничных связей. Изучение опыта Дании в реализации миграционной политики может быть использовано органами российской власти, в первую очередь в сфере трудовой миграции с целью уменьшения количества иностранных граждан, занимающихся неквалифицированной работой или работающих в нашей стране нелегально.

### **Литература**

1. Юдина Т. Н. Миграция: словарь основных терминов. М.: РГСУ, Академический проект, 2007. 472 с.
2. Рыбаковский Л. Л. Миграция населения (вопросы теории). М.: ИСПИ РАН, 2003. 238 с.
3. Переведенцев В. И. Методы изучения миграции населения. М.: Наука, 1975. 231 с.

---

<sup>14</sup> Норвегия вернет обратно прибывших из России беженцев. URL: <http://www.forbes.ru/news/303011-norvegiya-vernet-obratno-pribyvshikh-iz-rossii-bezhentsev> (дата обращения: 15.10.2015).

4. Эпштейн Н. Д., Егорова Е. А., Карманова М. В., Смелов П. А., Карманов А. М. Методология анализа демографической безопасности и миграции населения. М.: Финансы и статистика, 2013. 168 с.
5. Денисенко М. Б., Хараева О. А., Чудиновских О. С. Иммиграционная политика в Российской Федерации и странах Запада. М., 2003. 316 с.
6. Сухов А. Н., Трыканова С. А. Миграция в Европе и её последствия. М.: Флинта, МПСИ, 2011. 216 с.
7. Pedersen, Peder; Smith, Nina. International migration and migration policy in Denmark. Aarhus School of Business, 2001. 25 p.
8. Tawat, Mahama. Danish and Swedish immigrants' cultural policies between 1960 and 2006: toleration and the celebration of difference. International Journal of Cultural Policy, 2012. 33 p.
9. Jorgensen Martin. B. Decentralising Immigrant Integration: Denmark's mainstreaming initiatives in employment, education, and social affairs. MPI Europe, 2014. 32 p.
10. Orgad, Liav. Illiberal liberalism: cultural restrictions on migration and access to citizenship in Europe. The American Journal of Comparative Law, 2010. 54 p.

### References

1. Yudina T.N. Migraciya: slovar osnovnyh terminov. M.: RGSU, Akademicheskij proekt, 2007. 472 s.
2. Rybakovskij L.L. Migraciya naseleniya (voprosy teorii). M.: ISPI RAN, 2003. 238 s.
3. Perevedencev V.I. Metody izucheniya migracii naseleniya. M.: Nauka, 1975. 231 s.
4. Epshtejn N.D., Egorova E.A., Karmanova M.V., Smelov P.A., Karmanov A.M. Metodologiya analiza demograficheskoy bezopasnosti i migracii naseleniya. M.: Finansy i statistika, 2013. 168 s.
5. Denisenko M.B., Xaraeva O.A., Chudinovskix O.S. Immigracionnaya politika v Rossijskoj Federacii i stranax Zapada. M., 2003. 316 s.
6. Sukhov A.N., Trykanova S.A.. Migraciya v Evrope i eyo posledstviya. M.: Flinta, MPSI, 2011. 216 s.
7. Pedersen P., Smith N. International migration and migration policy in Denmark. Aarhus School of Business, 2001. 25 p.
8. Tawat M. Danish and Swedish immigrants' cultural policies between 1960 and 2006: toleration and the celebration of difference. International Journal of Cultural Policy, 2012. 33 p.
9. Jorgensen M. B. Decentralising Immigrant Integration: Denmark's mainstreaming initiatives in employment, education, and social affairs. MPI Europe, 2014. 32 p.
10. Orgad L. Illiberal liberalism: cultural restrictions on migration and access to citizenship in Europe. The American Journal of Comparative Law, 2010. 54 p.

*Рецензенты:* Кефели Игорь Фёдорович,  
доктор философских наук, профессор  
Соколова Флера Харисовна,  
доктор исторических наук, профессор