

УДК 332.1/332.025

Стратегия устойчивого развития лесопромышленного комплекса как подсистемы региональной экономики



© **Летовальцева** Марина Александровна, аспирант Северо-Западного научно-исследовательского института экономики и организации сельского хозяйства Российской академии сельскохозяйственных наук, преподаватель Северного Арктического федерального университета имени М.В. Ломоносова. E-mail: m.letto29@yandex.ru

Аннотация. Используя метод SWOT-анализа, в статье концептуально раскрываются проблемы лесной отрасли региона, инерционного и инновационного стратегических

сценариев, мероприятия двух этапов программы развития лесопромышленного комплекса: 2015—2020 и 2021—2030 гг. Рассмотрены методы управления, взаимодействия государства и бизнеса. Разработаны проект структуры регионального лесопромышленного кластера и модель его создания. Отмечается, что кластер «ПоморИнноваЛес», созданный в Архангельской области (2014), позволяет практически решать ряд возникающих проблем. Взаимодействие государства, региона, муниципалитетов и бизнес-структур будет способствовать привлечению инвестиций, развитию инфраструктуры, решению социальных вопросов.

Ключевые слова: лесопромышленный комплекс, регион, стратегия, сценарии, программа развития, кластер, «ПоморИнноваЛес», инвестиции

Strategy of sustainable development for the forestry complex as a subsystem of the regional economy

© **Letovaltseva, Marina A.** Postgraduate student of North-Western Research Institute of Economics and Agriculture of the Russian Academy of Agricultural Sciences, lecturer at NArFU named after M.V. Lomonosov. E-mail: m.letto29@yandex.ru

Abstract. Using the method of the SWOT-analysis, the article reveals the conceptual problems of the forest industry in the region, inertial and innovative strategic scenarios, two phases of the program activities of the timber industry: 2015—2020 and 2021—2030 years. The method of management, interaction between government and business. Developed the project of the regional cluster timber industry and of model its creation. It is noted that the cluster "PomorInnovaLes", created in the Arkhangelsk Region (2014), allows solving a number of practical problems. Interac-

tion of the state, regions, municipalities and businesses will attract investment, and the development of infrastructure and social issues.

Keywords: *timber industry, region, strategy, scenarios, program of development, cluster, "PomorInnovaLes", investments*

Введение

Актуальность данной темы определяется тем, что в результате правильного выбора и успешной реализации стратегии ЛПК, эффективно развивается и преобразовывается вся региональная социально-экономическая система. Стратегия развития лесопромышленного комплекса становится частью региональной политики, способствуя социально-экономическому развитию региона, сохранению окружающей среды, что определяет цель и задачи данного исследования.

Алгоритм разработки и реализации стратегии развития ЛПК региона в современных условиях концептуально может быть представлен следующим образом: 1) Выявление стратегических альтернатив. 2) Выбор стратегии, основные направления развития ЛПК. 3) Разработка программы развития ЛПК как инструмента реализации стратегии. 4) Определение задач и сопоставление их с проблемами развития комплекса. 5) Разработка мероприятий по выполнению задач: а) Оценка ресурсов: сырьевых, кадровых, инвестиционных; б) Механизм создания и развития регионального лесопромышленного кластера. 6) Разработка модели лесопромышленного кластера региона. 7) Оценка результатов мероприятий, мониторинг, корректировка.

Условием эффективности реализации стратегии развития отечественной лесной отрасли методологически несомненно является внедрение лучших зарубежных практик: 1) решение стратегических задач на федеральном, региональном и местном уровне, где каждый уровень обладает определенными полномочиями в области лесопользования, надзора и контроля за частными лесопользователями и государственными лесами (США); 2) стимулирование владельцев к изменению целей лесопользования для обеспечения баланса частных и общественных интересов, применение государственных механизмов экономической компенсации возникающих издержек (Финляндия); 3) принятие документа, направленного на осуществление отдельных планов, охватывающих все уровни — национальный, региональный и местный, разные формы собственности на землю и леса («Лесное планирование», Великобритания); 4) управление, сохранение и неистощительное развитие лесов и обеспечение непрерывного развития лесных отраслей, базирующихся на лесе (Швеция). При решении данного рода задач важно учитывать огромное количество факторов, оказывающих непосредственное влияние на развитие лесной отрасли.

**Анализ стратегических альтернатив развития
предприятий регионального ЛПК**

Для выявления стратегических альтернатив развития предприятий лесопромышленного комплекса Архангельской области используется известный метод SWOT-анализа.

SWOT-анализ деятельности ЛПК Архангельской области

S — сильные стороны	O — возможности
<ol style="list-style-type: none"> 1) Удобное географическое положение региона, функционирование транспортной инфраструктуры (железные дороги, морские и речные порты) для вывоза гоовой продукции. 2) Наличие запасов лесных ресурсов, позволяющих увеличить объёмы заготовки и переработки древесины. 3) Наличие мощностей по переработке древесины, производству основных видов лесопроductии, в том числе на экспорт. 4) Достаточный объём трудовых ресурсов, обеспеченность квалифицированными кадрами. 5) Наличие учебных заведений, осуществляющих подготовку профильных специалистов (САФУ). 6) Наличие научно-технического и производственно-го капитала, банковских структур. 	<ol style="list-style-type: none"> 1) Сохранение роли леса в жизнеобеспечении человека, потенциально ёмкий рынок сбыта лесопроductии в России и за рубежом. 2) Рост спроса на вторичные ресурсы (биотопливо, пеллеты). 3) Разработка и внедрение современных специализированных технологий производства и сбыта продукции ЛПК. 4) Повышение уровня квалификации сотрудников отрасли в соответствии с мировыми стандартами. 5) Внутрорегиональная интеграция с предприятиями других отраслей, НИИ, САФУ, создание лесопромышленного регионального кластера. 6) Создание эффективного комплекса глубокой переработки древесины для удовлетворения внешнего спроса.
W — слабые стороны	T — угрозы
<ol style="list-style-type: none"> 1) Труднодоступность территорий для освоения лесов, слабое развитие транспортной инфраструктуры для заготовки и вывозки древесины. 2) Нерациональное использование лесных ресурсов и их неэффективное восстановление, отрицательно влияющее на экологическую, климатическую составляющую региона, наличие большого объёма сухостойных насаждений. 3) Износ основных производственных фондов, высокий уровень энергозатрат, низкие темпы модернизации производства. 4) Отсутствие надёжных источников инвестиций в основное производство ЛПК, инвестиционную привлекательность региона. 5) Неэффективно действующая система стандартизации и сертификации готовой продукции и технологических процессов. 6) Недостаточно высокий уровень системы менеджмента, маркетинга и логистики, медленный процесс интеграции предприятий ЛПК, в том числе на основе кластерного подхода. 7) Неэффективная государственная налоговая и финансовая политика в лесной отрасли; неустойчивость федерального законодательства. 	<ol style="list-style-type: none"> 1) Волатильность мировых цен на продукцию ЛПК, целлюлозно-бумажной промышленности. 2) Снижение объёмов экспорта и внутреннего потребления в результате уменьшения производства и падения цен, сокращение рабочих мест. 3) Несоответствие продукции стандартам качества, ухудшение качества древесины на труднодоступных территориях, в случае её неиспользования. 4) Дефицит инвестиций в условиях финансово-экономического кризиса, отсутствие готовности банковских структур к кредитованию предприятий малого и среднего бизнеса, трудности с привлечением иностранного капитала для освоения труднодоступных лесных территорий. 5) Замедление процесса внедрения новых технологий производства, модернизации оборудования для получения экспортоориентированной и сертифицированной продукции. 6) Совершенствование федерального законодательства в области использования труднодоступных и сухостойных насаждений для получения биотоплива, обеспечения нужд населения древесиной, малоэтажном домостроении, а также снижение налоговых ставок предприятиям малого и среднего бизнеса.

Эффективное использование возможностей развития ЛПК и минимизация рисков угроз предполагает преодоление кризисной ситуации в отрасли, не только сокращение, но и создание рабочих мест с целью повышения уровня качества готовой продукции и контроля за системой её сбыта. Необходимо отметить также *специфические природные факторы*, влияющие на деятельность ЛПК, такие как: деградация природных ресурсов, изменение природно-климатических условий, в результате чего происходит смена хвойных пород мягко-лиственными в результате потепления климата, увеличение риска возникновения лесных пожаров в лесах с сухостойными насаждениями.

Любой регион занимает особое место в геополитическом и национальном пространстве, представляя собой территорию, имеющую развивающиеся хозяйствующие субъекты с межхозяйственными связями или наоборот, требующую государственной поддержки, направленной на экономическое развитие региона, путём создания «точек роста» отраслевого производства. Как правило, каждый регион имеет свою ведущую отрасль, которая является экономическим центром его развития.

В настоящее время, в результате истощения ресурсной базы, увеличения налоговых ставок, связанных с использованием ресурсов, многие регионы Севера претерпели кризис ведущих отраслей. Не исключение и Архангельская область, на территории которой расположен мощный лесопромышленный комплекс. В данный период времени в ЛПК области наблюдается ряд проблем, связанных с износом оборудования, снижением объёмов производства. Существует необходимость создания организационно-экономического механизма, отражающего весь спектр взаимодействия участников лесопользования в субъектах РФ, когда в рациональном использовании и воспроизводстве лесов были бы заинтересованы не только лесоводы и экологи, но и лесозаготовители, лесопереработчики, экспортеры и все потребители лесной продукции.

На основании анализа возможностей и угроз развития лесопромышленного комплекса, изучения современного законодательства с точки зрения имеющихся недостатков в нормативно-правовом регулировании лесной отрасли РФ, целесообразно рассмотрение двух сценариев стратегического развития ЛПК Архангельской области: инерционного и инновационного.

Инерционный сценарий предусматривается консервацию сложившихся тенденций развития лесного комплекса региона, где остаётся возможность реализации новых проектов в лесозаготовительной, лесопильной, деревообрабатывающей и целлюлозно-бумажной промышленности. Однако инерционный сценарий основан на прогнозе низких темпов роста макроэкономических показателей и развития предприятий ЛПК за счёт собственных воз-

возможностей. На данный момент ситуация такова, что лесопромышленный комплекс нуждается в государственной поддержке, в частности за счёт снижения налоговых льгот, банковских процентов. Государственная поддержка по этому сценарию будет осуществляться в соответствии с Постановлением Правительства Российской Федерации от 30 июня 2007 года № 419, через предоставление льгот по арендной плате, зачисляемой в федеральный бюджет.

В рамках данного сценария стратегическое развитие направлено на сохранение принципов производственной деятельности, осуществление сырьевых поставок лесопроductии на мировой рынок без учёта процессов воспроизводства лесных ресурсов.

Инновационный сценарий позволяет внести коренные изменения в структуру лесопромышленного производства за счёт приоритетного развития целлюлозно-бумажной промышленности путём создания крупных лесопромышленных комплексов (центров роста), внедрения мощностей по выпуску совершенно новых видов продукции лесопиления для производства клеёного бруса с целью максимального обеспечения внутреннего рынка продукцией собственного производства и укрепления позиций на внешнем рынке.

Производство клеёного бруса обеспечит развитие деревянного жилищного строительства в соответствии с национальным проектом «Доступное и комфортное жильё — гражданам Российской Федерации» с вводом жилья в стране в объёме 140 млн. м² в год, то есть 1 м² на одного жителя России. Внедрение новых технологий обработки отходов для изготовления биотоплива, использование вторичных ресурсов способствует сохранению и восстановлению лесных территорий.

В рамках данного сценария целесообразно развитие государственно-частного партнёрства посредством разработки ГЧП-проектов. В результате темпы роста будут обусловлены инвестиционной привлекательностью проектов домостроения, улучшением условий кредитования, лизинга лесопильного и деревообрабатывающего оборудования, государственной поддержкой, направленной на развитие собственного производства, учитывающего экологические параметры территории, возможно в будущем с позиций «зелёной экономики».

Для обоснования и реализации предложенных сценариев развития стратегии и с целью формирования инвестиционной политики выявлен ряд проблем отрасли, требующих решения задач развития ЛПК (таблица 1).

Одним из инструментов решения данных задач является Программа развития ЛПК, целью которой является обеспечение поступательного развития лесного комплекса территории на принципах неистощительного устойчивого лесопользования. Программа развития ЛПК должна предусматривать поэтапное выполнение следующих мероприятий.

Мероприятия 1 этапа (2015—2020 годы)

- ✓ обеспечение стабильности лесопользования и преемственности исполнения работ по охране, защите и воспроизводстве лесных ресурсов;
- ✓ совершенствование лесопользования на принципах обоснованного распределения лесного фонда между лесопользователями области, определенных Лесным кодексом РФ 2006 года;
- ✓ транспортное освоение лесных массивов в зонах активного усыхания еловых насаждений, передаваемых в аренду;
- ✓ реализация комплекса мер по стабилизации объёмов заготовки и переработки древесины на действующих предприятиях;
- ✓ совершенствование лесосырьевого обеспечения деревообрабатывающих предприятий;
- ✓ модернизация производственных мощностей лесоперерабатывающих предприятий;
- ✓ внедрение мощностей по производству фанеры и древесноволокнистых плит, заводов деревянного домостроения с привлечением отечественных и иностранных инвесторов;
- ✓ создание мощностей по производству биотоплива для нужд муниципальных котельных в семи районах области.

Мероприятия 2 этапа (2021—2030 годы)

- ✓ строительство и модернизация объектов лесного семеноводства и питомников на условиях софинансирования с крупными арендаторами;
- ✓ ввод в эксплуатацию новых мощностей по производству пиломатериалов и конструкционных материалов из древесины для строительства деревянных домов, обеспечивающих потребности строительного комплекса области;
- ✓ проведение научно-исследовательских работ, с целью повышения устойчивости лесопользования, совершенствования технологий лесовосстановления и проведения рубок;
- ✓ создание технологий и оборудования для углублённой механической, химической и энергетической переработки древесины с целью снижения экологической нагрузки на природную среду.

Формирование групп технологически, экономически и организационно взаимосвязанных производств, компаний и организаций, действующих в лесной отрасли, будет способствовать совершенствованию существующего механизма развития ЛПК на федеральном и региональном уровнях [1]. В этой связи и с целью рассмотрения возможности взаимодействия государства и бизнес-структур, целесообразно систематизировать не только существующие

ющие нормативно-правовые документы, определяющие направление его деятельности (рис. 1), но и методы управления ЛПК (таблица 2).

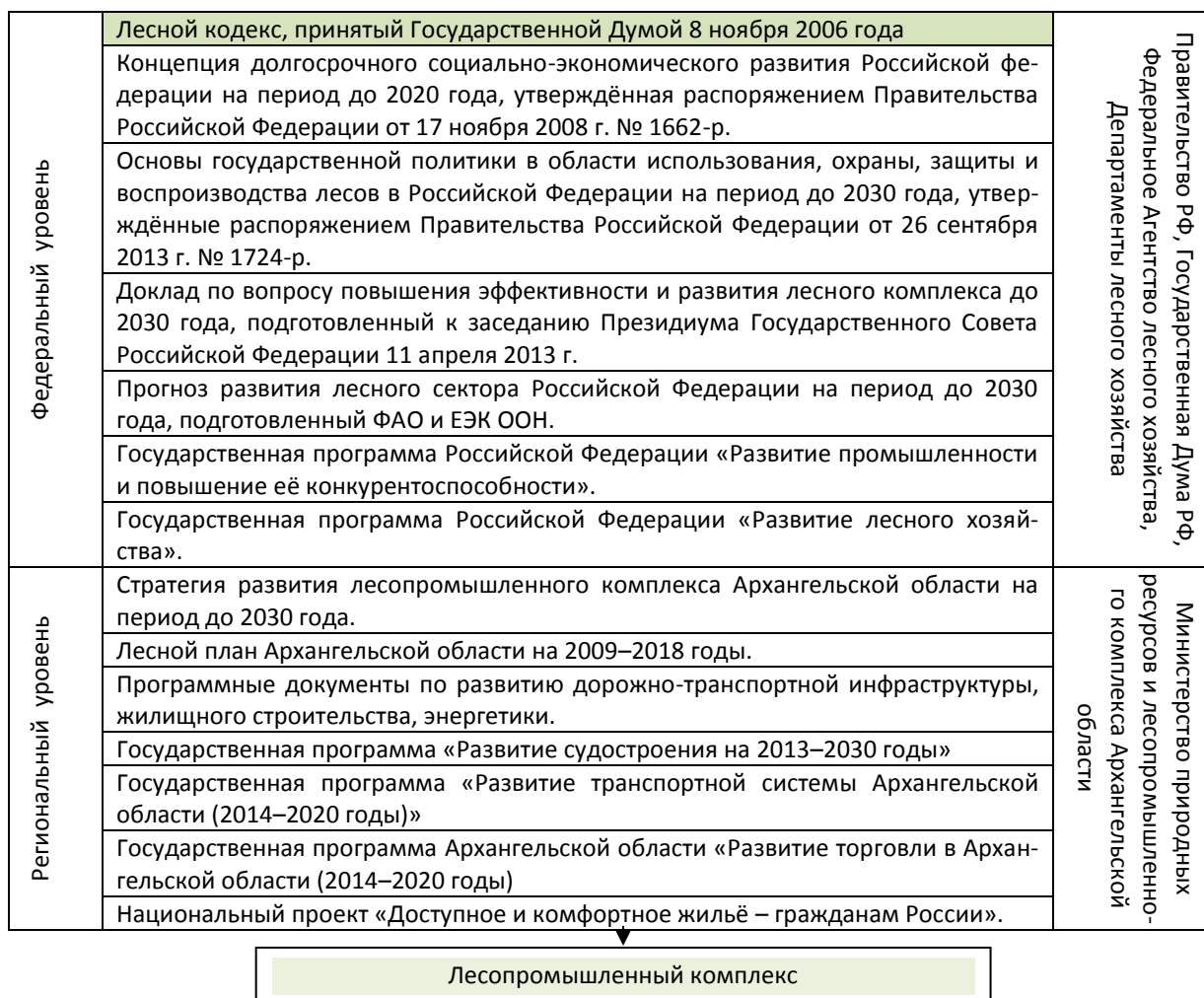


Рисунок 1. Нормативно-правовые документы, регулирующие деятельность ЛПК Архангельской области

Таблица 2

Методы управления ЛПК Архангельской области

Наименование	Инструменты
Экономические	Субвенции, налоговые льготы, субсидии, государственные заказы, ставки, штрафы
Административно-правовые	Программы социально-экономического развития. Прогнозы. Концепции. Стратегии, региональные целевые программы, Лесной план, рецензирование, Планы мероприятий, нормативы, регламентирование
Организационные	Министерство природных ресурсов и ЛПК Архангельской области, лесопромышленные предприятия, Агентство по транспорту АО
Социально-психологические	Аукционы лесозаготовителей, государственные, региональные премии и награды

Существующая структура управления ЛПК несовершенна, так как методы ориентированы только на выполнение отраслевых задач. Поэтому необходима глубокая координация деятельности органов государственной власти, органов местного самоуправления и бизнес-

структур для развития социально-производственной инфраструктуры посредством осуществления целевых программ и применения кластерного подхода. В связи с этим остро стоит вопрос организации производства, направленного на выпуск конкурентоспособной продукции. Учитывая конкурентоспособность продукции, нельзя забывать об ограниченности ресурсов: природных, финансовых, инвестиционных. Достижение мультипликативного эффекта может способствовать образованию технологической цепочки, образующейся за счёт взаимодействия смежных производств и взаимодополняемости продукции, что обеспечит рост добавленной стоимости. Следует отметить необходимость привлечения инвестиций в создание и модернизацию объектов лесной и лесоперерабатывающей инфраструктуры, создание льготных условий лесопользования ¹.

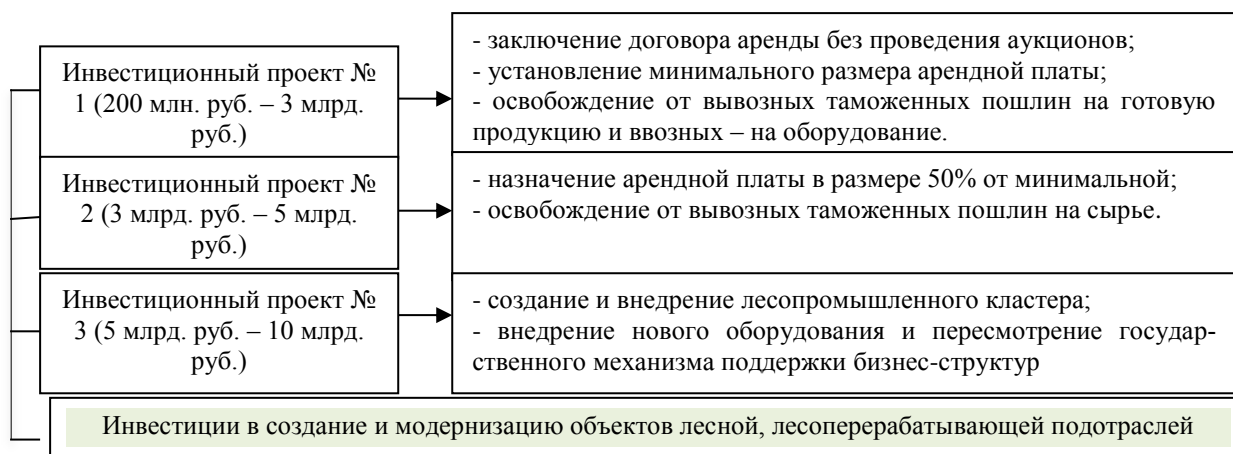


Рисунок 2. Формы инвестиционной поддержки ЛПК

Для взаимодействия органов власти и бизнес-структур в лесопромышленном комплексе необходим формирующий механизм государственно-частного взаимодействия, функционирующий с помощью конкретных методов управления, организационных структур и правовых норм, что способствует проявлению форм государственно-частного партнёрства. Финансово-экономические методы развития ЛПК и регулирующие взаимодействие государства, бизнес-структур и общества включают в себя бюджетно-налоговое и денежно-кредитное регулирование. Формы организации и управления расчётами и платежами должны определять конкретные правила и границы взаимодействия. Также необходим мониторинг, направленный на регулирование и систематизацию финансовых и инвестиционных ресурсов и определяющий планы и программы развития ЛПК. Целесообразно применение прямых и косвенных

¹ В соответствии с постановлением Правительства Российской Федерации № 419 «О приоритетных инвестиционных проектах в области освоения лесов» от 30 июня 2007 года

методов государственного регулирования и взаимодействия, стимулирующих мотивационные мероприятия, связанные с финансированием и инвестированием ЛПК [6].

Законодательство Российской Федерации и её субъектов определяет реализацию административных методов государственного регулирования и формирует нормативно-правовую базу развития ЛПК и ГЧП с помощью нормативных актов и инструкций.



Рисунок 3. Организационно-экономический механизм формирования ГЧП

Организационное регулирование финансовых и инвестиционных ресурсов подразумевает наделение государства и бизнес-структур соответствующими правами, нормами и правилами в развитии ЛПК. Исследование различных форм взаимодействия государства и бизнес-структур в ЛПК в рамках региональной системы, позволяет сделать вывод о том, что необходим организационно-экономический механизм, основанный на оптимизации существующих структур и форм, с учётом экономических, экологических, социальных и политических условий. Ориентация на использование механизмов государственного-частного партнёрства развития ЛПК позволяет задействовать инвестиционные возможности государства и частных инвесторов [5], реализовывать значимые проекты по широкому спектру направлений, начиная от развития инфраструктуры и организации НИОКР до подготовки кадров. Возрастающее влияние на процессы развития ЛПК оказывают сфера профессионального образования, консалтинг, научные и прикладные исследования.

Лесопромышленный кластер

Создание и развитие *лесопромышленного кластера* обеспечивает государственную поддержку крупных региональных интегрированных саморазвивающихся корпоративных структур рыночного типа, привлечение иностранных и отечественных инвестиций в создание новых предприятий лесной отрасли, повышение конкурентоспособности лесозаготовительной, деревообрабатывающей, химической, целлюлозно-бумажной промышленности, усиление лидерства отрасли в мировом производстве высокотехнологичной продукции из леса, повышения доли области на мировом рынке лесопродукции [3]. Участниками регионального кластера в Архангельской области становятся, например, органы власти и управления, ассоциации предпринимателей, организации бизнеса.

Таблица 3

Проект структуры регионального кластера ЛПК в Архангельской области

Элемент структуры кластера	Участники регионального кластера
Органы государственной и муниципальной власти	Министерство экономического развития и конкурентной политики АО, Министерство финансов АО, Агентство по транспорту АО, Министерство топливно-энергетического комплекса и жилищно-коммунального хозяйства АО, Министерство природных ресурсов и лесопромышленного комплекса АО, Министерство промышленности и строительства АО, Министерство труда, занятости и социального развития АО, Агентство архитектуры и градостроительства АО, муниципальные образования АО, Фонд развития и поддержки малого предпринимательства АО.
Ассоциации предприятий	Ассоциации предприятий и предпринимателей малого и среднего бизнеса в лесопромышленном комплексе АО, Ассоциации по ВЭД и Ассоциация поставщиков нефтегазовой промышленности «Созвездие» АО.
Кластерный совет	Представители участников кластера, представленные в таблице.
Лесное хозяйство	Лесничества АО, леспромхозы АО.
Лесозаготовка, деревообработка, производство мебели, производство изделий из дерева и древесных гранул	Филиал ОАО «Группа «Илим» в АО, ОАО «Архангельский ЦБК» (владелец — Pulp Mill Holding GmbH (Австрия), ЗАО «Лесозавод 25» (входит в состав многопрофильной компании ПКП Титан), ОАО «Онежский ЛДК» (входит в группу АФК «Система»), ОАО «Архангельский ЛДК №3», ЗАО «Архангельский фанерный завод», ООО «Вельский ДОК», Группа компаний УЛК.

Данный механизм должен учитывать весь потенциал территории, обеспечить эффективное развитие предприятий ЛПК, так как интеграция региональной экономики в мировые процессы и развитие сетевых отношений возможна при взаимодействии государства, региональной и муниципальной власти, бизнеса и местного населения. Организационно-эконо-

мический механизм создания и развития лесопромышленного кластера целесообразно рассматривать в три стадии. *Подготовительная*, рассматривающая возможность создания кластера путём обоснования экономических, ресурсных и организационных предпосылок, таких как субсидирование, софинансирование, привлечение инвесторов, объединение различных структур в лесопромышленный кластер. *Основная*, включающая цели, задачи, этапы создания кластера, его состав, технико-экономическое обоснование организационного проекта кластера: финансовый план, бизнес-планы инвестиционных проектов, обоснование инструментов реализации проекта создания кластера, включая меры государственной поддержки и составление финансового прогноза, определяющего эффективность кластера. *Завершающая*, направленная на формирование механизма управления кластером посредством принятия нормативно-правовых документов и разработки плана мероприятий по созданию кластера, включающих: правовой механизм, регулирование и контроль нормативной базы; организационный механизм, стимулирование инвестиционной деятельности предприятий кластера, управление процессом объединения предприятий, обоснование проектов эффективного использования ресурсов; экономический механизм, предоставление государственных льгот и субсидий для осуществления деятельности предприятий, софинансирование субъектов РФ, предоставление налоговых льгот, снижение таможенных пошлин.

Организационно-экономический механизм создания и развития кластера, выявления взаимосвязи задач развития ЛПК с проблемами отрасли, способствует разработке модели создания лесопромышленного кластера (рис. 4). Для создания и развития региональной модели необходимы условия: совершенствование лесного законодательства РФ, направленное на эффективность лесопользования и развития всего ЛПК; привлечение иностранных и отечественных инвестиций в создание новых интегрированных структур и развитие высокотехнологичных производств; тесное взаимодействие производства и инновационной инфраструктуры; создание Кластерного совета, с целью объединения руководителей ядра кластера (производственный блок), представителей предприятий малого бизнеса, представителей региональных и муниципальных органов власти, представителей научных организаций, затрагивающих интересы влияния кластера на развитие региона. Высокотехнологичность кластера и его наукоёмкость будут обеспечиваться в результате тесного взаимодействия всех структур производства, транспортных структур и инновационной инфраструктуры кластера, которая положительно повлияет на развитие региона в части развития дорожно-транспортной сети и информационной оснащённости [2].

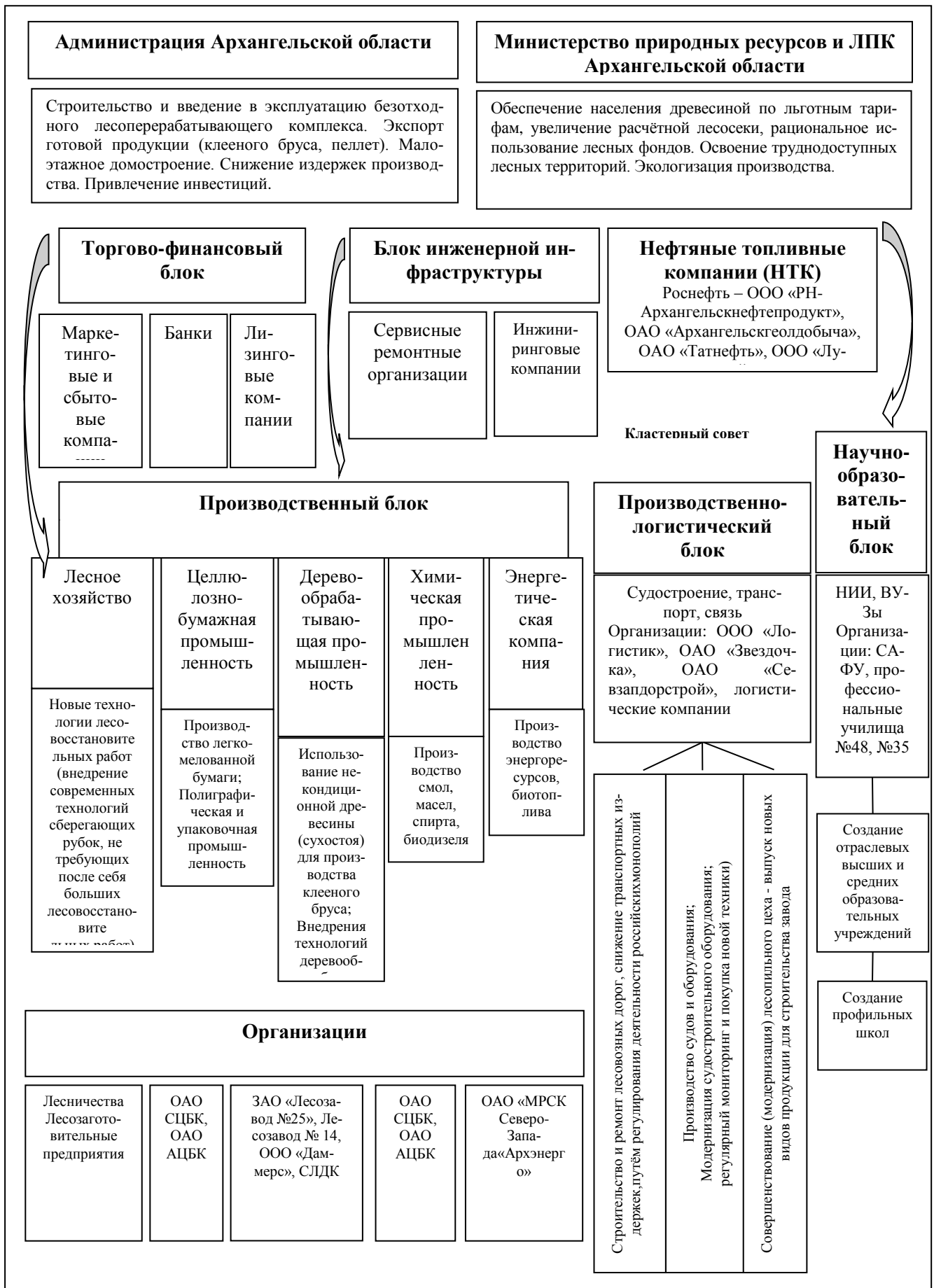


Рисунок 4. Модель создания регионального лесопромышленного кластера

В Архангельской области вполне достаточно предпосылок для реализации кластерного подхода. В сентябре 2014 года был создан лесопромышленный территориальный кластер **«ПоморИнноваЛес»**, в который вошли 24 участника. Среди них: ОАО «Архангельский ЦБК», ОАО «Архбум», ЗАО «Лесозавод 25», лесозаготовительные предприятия Группы компаний «Титан», ООО «Беломорский лес», ООО Производственная Компания «Интерстрой», ООО «Природа», ООО «Плесецкий леспромхоз», ООО «Нива», ОАО «Северное морское пароходство», ООО «Норд-Вуд», ОАО «Архангельский морской торговый порт», ЗАО «Архангельский фанерный завод», ООО «Архбиоэнерго», ОАО «Соломбальский машиностроительный завод», ОАО «Архангельская ремонтно-эксплуатационная база флота», Северный (Арктический) федеральный университет имени М.В. Ломоносова, Северный научно-исследовательский институт лесного хозяйства (Сев НИИЛХ), ГОУ СПО «Новодвинский индустриальный техникум», ООО «НордТехСад», ЗАО «Архгипробум». В кластер вошли также структуры, представляющие малый и средний бизнес региона: общественная организация «Региональная ассоциация инициатив развития малого и среднего предпринимательства» и ООО «Поморский лесной технопарк». Инициативу Архангельского ЦБК по созданию в регионе инновационного лесопромышленного территориального кластера поддержали губернатор Игорь Орлов, правительство региона, Архангельское областное Собрание депутатов, Архангельская торгово-промышленная палата, региональное отделение общероссийской общественной организации «Деловая Россия». Председателем Правления кластера был избран генеральный директор ОАО «Архангельский ЦБК» Дмитрий Игоревич Зылёв. Формой организации кластера стало некоммерческое партнёрство¹.

Комментируя создание данного инновационного кластера на пресс-конференции 27 ноября 2014 года в центральном офисе ИА «Интерфакс» губернатор Архангельской области И.А. Орлов заявил, что предприятия ЛПК Архангельской области заготавливают 12 млн. кубометров древесины в год, из них 6,5 млн. — малый бизнес. Поэтому важно стабилизировать отношения между участниками кластера, создать условия для конструктивного диалога между крупным, средним и малым бизнесом². Генеральный директор ОАО «Архангельский ЦБК» Д.И. Зылёв поддержал губернатора: «Кластер — это, прежде всего, диалог и кооперация, он позволит совместить интересы крупных компаний и малого бизнеса. К примеру, наше предприятие не занимается заготовкой леса, мы заключаем договоры о поставках дре-

¹ ЦБК стал ядром инновационного лесопромышленного территориального кластера «ПоморИнноваЛес». URL: <http://cluster.hse.ru/news/1523/> (дата обращения: 02.06.2015).

² «ПоморИнноваЛес» заинтересовал Москву. URL: <http://lesregion.ru/main/2208-pomorinnovales-zainteresoval-moskvu.html> (дата обращения: 02.06.2015).

весины именно с малым и средним бизнесом. И мы заинтересованы в том, чтобы к нам приходил только качественный лес, а в кластер — только качественные компании»³. Взаимодействие внутри кластера строится на экономической основе. При этом создаются условия для социального развития территорий, где находятся организации, вошедшие в кластер, реализуются возможности создания новых производств и новых рабочих мест. Территориями локализации кластера стали Новодвинск, Архангельск, Плесецкий, Пинежский, Приморский и Холмогорский районы Архангельской области.

В практическом отношении взаимодействие органов власти и управления на уровне государства, региона, муниципалитетов и бизнес-структур несомненно будет способствовать расширению деятельности ЛПК, привлечению инвестиций, развитию инфраструктуры. Существенную роль в развитии социальной и транспортной инфраструктуры территорий должны сыграть предприятия ЛПК и органы регионального и муниципального управления. Кроме того, в рамках государственно-частного партнёрства требуется реализация таких мер, как: расширение частных инвестиций в фонды венчурного финансирования, действующих на основе механизмов государственно-частного партнёрства, при государственной поддержке, путём предоставления налоговых льгот; привлечение частного капитала для создания комплекса машиностроительных, домостроительных производств, ориентированных на использование инновационных технологий, необходимых для строительства лесовозных дорог, заготовки лесного сырья, его транспортировки и переработки; поддержка малого и среднего предпринимательства, ведущего свою деятельность применительно к специфике лесного хозяйства [9]. Развитие экономики РФ и её северных регионов в контексте совершенствования механизма управления ЛПК следует рассматривать с точки зрения перехода от государственно-частного партнёрства к новым формам взаимодействия. Крупные лесопромышленные компании являются «точками роста» всего лесного комплекса, поэтому их следует позиционировать в качестве главных агентов правительства, способных реализовывать государственную и промышленную политику в лесной отрасли. В целом лесопромышленный комплекс Архангельской области имеет достаточный производственный и экономический потенциал, который можно использовать для дальнейшего роста и проведения государственной политики, регулирующей его развитие, с учётом отечественного и зарубежного опыта. Думаю, что частную собственность целесообразно ввести в ограниченных размерах для коренных лесных поселений в целях создания небольших лесных фирм.

³ Там же.

Заключение

Возрастающее значение Севера и Арктики для развития экономики России требует сбалансированного решения как важнейших экономических задач, связанных с освоением природных богатств территорий, так и социальных вопросов, касающихся жизни и интересов коренного населения. Доминирующим видом экономической деятельности является промышленность, при этом, три основных вида (добыча полезных ископаемых, биологических ресурсов, обрабатывающее производство, производство и распределение электроэнергии и воды) имеют примерно одинаковый удельный вес. Хотя по отдельным административно-территориальным образованиям регионов Севера структура различается. Как известно, в Архангельской области и Республике Карелия более половины промышленных объёмов приходится на обрабатывающие производства, а в республике Коми — на добычу полезных ископаемых. Существует межрегиональный проект «Белкомур» (Белое море — Коми — Урал). Три региона России задействованы в проекте, который ориентирован на создание глубоководного порта около г. Архангельска; строительство железнодорожной магистрали, а также строительство и модернизацию целого ряда промышленных предприятий трех регионов, в том числе по глубокой лесопереработке. Энергетические ресурсы, образующиеся в результате переработки отходов производства, образующихся при лесозаготовке, переработке на территории данных предприятий в условиях освоения Северного морского пути, могут использоваться для нужд других стран Арктики. Развитие данного производства может стать одним из инструментов в системе модернизации страны.

Северные территории играют ключевую роль в национальной экономике, в обеспечении безопасности и геополитических интересов России [4]. Следует согласиться с мнением В.С. Селина и Е.П. Башмаковой, что территории Севера и Арктики обладают значительным человеческим потенциалом, адаптированным к жизни и работе в экстремальных условиях, наличием квалифицированных научных, научно-технических кадров. Природно-ресурсный потенциал северных территорий, наличие производственных комплексов, создают все предпосылки повышения уровня привлекательности регионов и их устойчивого развития [7]. Но следует заметить, что для данных регионов характерен процесс миграции населения, связанный с суровыми климатическими условиями, низким уровнем заработной платы и жилищным обеспечением. Поэтому в рамках реализации проекта по освоению Севморпути, целесообразно рассмотреть возможности экспорта продукции деревянного домостроения в другие страны. Привлечение инвестиционного капитала будет способствовать реализации проектов освоения отда-

лѐнных лесных территорий путѐм создания централизованных комплексов деревообработки и строительства для нужд населения северных регионов.

Западные покупатели предъявляют всё более жѐсткие требования в отношении соответствия экологических показателей. Большинство предприятий ЛПК северных регионов далеки от «экологического» совершенства. Существующие проблемы нелегальных рубок, выбросов, сбросов в атмосферу и водные экосистемы вредных веществ в настоящее время остро стоят перед предприятиями ЛПК. Продукция ЛПК северных регионов, в том числе и Архангельской области, экспортируется в страны Европы, на «экологически чувствительные» рынки, поэтому остро стоит вопрос об экологической сертификации. В этой связи, новый лесной кодекс, при формировании условий доступа предприятий, должен учитывать наличие у них сертификатов, подтверждающих экологически ответственное лесопользование [9].

В целях снижения налоговой нагрузки на предприятия лесного комплекса необходимо внести изменения в налоговое законодательство, предусматривающие частичное освобождение от уплаты налога на прибыль, полученной от реализации продукции, произведѐнной в ходе реализации инвестиционных проектов; отмену или снижение ставок ввозных таможенных пошлин на импортное оборудование в рамках реализации совместных проектов; пересмотр взимания налога на добавленную стоимость уплаченного поставщикам (подрядчикам).

Следует сказать о том, что крупные предприятия ЛПК регионов, Архангельской области не обеспечены сырьем в полном объѐме, так как процедура предоставления прав пользования лесными участками не совершенна. Только крупные арендаторы задействованы в выполнении лесохозяйственных, лесовосстановительных, противопожарных мероприятий, обустройстве арендуемых участков лесного фонда и лесных посѐлков, поэтому государственная политика должна предусматривать обеспечение долгосрочного пользования лесными ресурсами и контроль за их рациональным использованием, совершенствование системы платы за лесные ресурсы. В этой связи, необходима разработка новой лесной политики предоставления прав пользования лесными участками на основе административных решений.

Для оздоровления предприятий ЛПК нужна инновационная государственная политика, предусматривающая всестороннее развитие лесного сектора. Инвестиционное развитие лесопромышленной отрасли возможно путѐм привлечения новых собственников, эффективного функционирования регионального лесопромышленного кластера, связанного с интенсификацией использования богатейшего лесного потенциала как внутреннего источника, способного стабилизировать развитие экономики региона и обеспечить его устойчивость в будущем, усилить экономическую независимость. В современных условиях хозяйствования

роль государства в осуществлении инновационных процессов должна усилиться, так как собственные средства предприятий ЛПК регионов и кредитные ресурсы в инновации крайне ограничены. Развитие лесной отрасли и улучшение социально-экономического положения, может произойти в результате корректировки содержания государственной политики регулирования развития лесопромышленного кластера с учётом ситуации на рынке продукции; развития регионального лесопромышленного кластера с централизацией ЛПК; взаимодействия лесопромышленного, топливно-энергетического, агропромышленного и других комплексов; создания проектов использования биотоплива и путём внедрения мини-ТЭЦ на предприятиях ЛПК; разработки проектов, направленных на применение сухостойных древесных насаждений для производства клееного бруса; разработки Программы доступного жилья, с упором на малоэтажное домостроение; привлечения научно-исследовательских учреждений, научных сотрудников, высококлассных профессиональных специалистов и практиков к разработке прикладных программ, направленных на совершенствование функционирования предприятий ЛПК; привлечения иностранного капитала с целью инвестирования проектов малоэтажного домостроения и лесовозных дорог для доступа к древесному сырью; формирования государственно-частного партнёрства.

Именно развитие лесной отрасли, сопутствующих производств и инфраструктуры должны привести к экономической и социальной стабильности в регионах Севера, повышению темпов экономического роста, улучшению структуры хозяйства и демографической ситуации, решению проблемы занятости и улучшению жизненного уровня населения.

Практическая значимость исследования заключается в том, что его научные результаты могут быть использованы при разработке мер и совершенствовании методов государственного управления лесопромышленным комплексом региона, разработке отраслевых стратегий, программы развития лесного комплекса, направленной на решение проблем устойчивого социально-экономического развития регионов Европейского Севера. Для оценки направлений развития ЛПК и решения ключевых проблем предложены два варианта стратегии, организационно-экономический механизм создания и развития лесопромышленного кластера, разработана модель его создания.

Основной вывод заключается в том, что лесопромышленный комплекс с одной стороны является градообразующим в регионах Севера, а с другой стороны, нуждается в разработке новой эффективной стратегии с учетом складывающейся ситуации. Для успешной реализации политики в области лесного хозяйства, необходимы взаимодействие органов власти и бизнес-структур в направлении развития ЛПК, разработка системы эффективного лесопользования на

уровне регионов, проведение оптимальной инвестиционной политики в целях повышения уровня конкурентоспособности регионов Севера и другие меры.

Литература

1. Костяев А.И. Территориальная дифференциация условий хозяйствования // Экономист. 2006. № 9. С.23—30.
2. Костяев А.И. Выравнивание территориальных социально-экономических различий // Экономика сельского хозяйства России. 2006. № 5. С.21.
3. Кузьминов И.Ф. Лесной сектор Канады и России: перспективы заимствования западных инноваций в отечественном управлении лесами / И.Ф. Кузьминов // Экологическое планирование и управление. 2011. № 1. С. 85—96.
4. Лукин Ю.Ф. Великий передел Арктики. Архангельск: Северный (Арктический) Федеральный университет, 2010. 400 с.
5. Макар С.В. Особенности зарубежного опыта с позиций стратегии развития лесного потенциала России // Вестник Финансового Университета. М., 2011. №3(63). С. 66—75.
6. Никонова Г.Н., Криулина Е.Н. Необходимость, предпосылки и некоторые результаты типологии сельских территорий (муниципальных образований) региона // Вестник АПК Ставрополя, 2011. № 4. С.100—104.
7. Селин В.С., Башмакова Е.П. Значение северных и арктических регионов в новых геоэкономических условиях развития России // Регион: экономика и социология, 2010. № 3. С. 23—39.
8. Селин В.С. Северные регионы России: экономическая динамика и проблемы развития // Регион: экономика и социология, 2011. № 4. С. 3—18.
9. Суслов В.И. Стратегия экономического развития региона: подходы к разработке, структура, модели // Регион: экономика и социология, 2009. № 4. С. 3—31.
10. Цихан Т.В. Кластерная теория экономического развития // Теория и практика управления. № 5. 2003.

*Рецензент: Лукин Юрий Фёдорович,
доктор исторических наук, профессор*