

Арктика и Север. 2022. № 47. С. 206–235.

Научная статья

УДК 316.444(571.56)(045)

doi: 10.37482/issn2221-2698.2022.47.206

## Особенности территориальной мобильности населения Якутии в условиях пандемии COVID-19 \*

Томаска Алёна Георгиевна <sup>1✉</sup>, научный сотрудник

<sup>1</sup> Институт гуманитарных исследований и проблем малочисленных народов Севера СО РАН, ул. Петровского, 1, Якутск, 677027, Россия

<sup>1</sup> [algepo@mail.ru](mailto:algepo@mail.ru) ✉, *ORCID*: <https://orcid.org/0000-0002-8445-1225>

**Аннотация.** В статье рассматриваются особенности территориальной мобильности населения Республики Саха (Якутия). Проанализированы изменения миграционной ситуации, структуры миграции и миграционной активности населения в разных социально-экономических зонах региона в условиях пандемии коронавируса. Анализ показывает, что особенности распределения производительных сил и человеческих ресурсов на рынке труда сохраняют достаточно высокий потенциал трудовой миграции в Республику Саха (Якутия) из стран СНГ и дальнего зарубежья в условиях пандемии, продолжает расти доля прибывающих мигрантов, указывающих среди причин миграции работу. Рассмотрены влияние социально-экономических особенностей и актуальных проблем республики на формирование миграционной активности и миграционных намерений населения. Статья основана на результатах массового опроса в Якутии (n=200). Анализ результатов проведённого опроса показывает, что особенности территориальной мобильности, миграционные намерения населения и отсутствие миграционных планов зависят от социально-экономических условий проживания, различных факторов индивидуального социального статуса и положения, а также ресурсов мобильности. При преимущественно удовлетворительных оценках социально-экономической ситуации в республике и большинства факторов социальной жизни в регионе миграционные намерения респондентов обуславливаются низкими доходами и территориальной спецификой — удалённостью от центральных районов страны, дороговизной авиатарифов и суровыми климатическими условиями. В условиях пандемии пространственная мобильность более всего свойственна части молодёжи, имеющей финансовые ресурсы, не состоящей в браке, стремящейся к более благополучным социально-экономическим и климатическим условиям, к регионам с лучшей инфраструктурой, где есть условия получить достойную работу, качественное образование, медицинские услуги, отдых и досуг.

**Ключевые слова:** *территориальная мобильность, миграция, трудовые мигранты, арктическая зона, миграционные намерения, Якутия*

### Благодарности и финансирование

Работа выполнена в рамках государственного задания ФИЦ «ЯНЦ СО РАН» » 075-00533-21-0 по теме «Республика Саха (Якутия) и большие вызовы: социальное самочувствие, мобильность и стратегии адаптации» 0297-2021-0029, регистрационный номер: 121031300008-7 и при поддержке Минобрнауки России в рамках проекта «Этнодемографические процессы в Азиатской России: современная ситуация, прогнозы и риски» Программы

\* © Томаска А.Г., 2022

Для цитирования: Томаска А.Г. Особенности территориальной мобильности населения Якутии в условиях пандемии COVID-19 // Арктика и Север. 2022. № 47. С. 206–235. DOI: 10.37482/issn2221-2698.2022.47.206

For citation: Tomaska A.G. Peculiarities of Territorial Population Mobility in Yakutia under COVID-19 Pandemic Conditions. *Arktika i Sever* [Arctic and North], 2022, no. 47, pp. 206–235. DOI: 10.37482/issn2221-2698.2022.47.206

фундаментальных и прикладных научных исследований «Этнокультурное многообразие российского общества и укрепление общероссийской идентичности» 2020–2022 гг.

## Peculiarities of Territorial Population Mobility in Yakutia under COVID-19 Pandemic Conditions

Alyona G. Tomaska<sup>1</sup>, Research Officer

<sup>1</sup>The Institute for Humanities Research and Indigenous Studies of the North, Siberian Branch of Russian Academy of Sciences, ul. Petrovskogo, 1, Yakutsk, 677027, Russia

<sup>1</sup>algepo@mail.ru ✉, ORCID: <https://orcid.org/0000-0002-8445-1225>

**Abstract.** The article discusses the special characteristics of the territorial mobility of the population of the Republic of Sakha (Yakutia). Changes in the migration situation, structure of migration and migration activity of the population in different social and economic zones of the region in the context of the coronavirus pandemic are analyzed. The analysis shows that the peculiarities of distribution of productive forces and human resources in the labor market retain a fairly high potential for labor migration to the Republic of Sakha (Yakutia) from the CIS countries and far abroad in the context of a pandemic, the share of arriving migrants indicating work among the reasons for migration continues to grow. The influence of socio-economic characteristics and urgent problems of the republic on the formation of migration activity and migration intentions of the population is considered. The article is based on the results of a mass survey in Yakutia (n=200). Analysis of the survey results shows that the features of territorial mobility, migration intentions of the population and absence of migration plans depend on the socio-economic conditions of residence, various factors of individual social status and position, and mobility resources. With mostly satisfactory assessments of the socio-economic situation in the republic and most factors of social life in the region, the respondents' migration intentions are conditioned by low incomes and territorial specifics — remoteness from the central regions of the country, the high cost of air fares and harsh climatic conditions. In the pandemic conditions, the spatial mobility of the population, as one of the most important social resources of society, is most characteristic of the part of young people who have financial resources, unmarried, seeking better socio-economic and climatic conditions, to regions with better infrastructure, where they can get a decent job, quality education, medical services, recreation and leisure.

**Keywords:** territorial mobility, migration, labor migrant, Arctic zone, migration intention, Yakutia

### Введение

Пандемия COVID-19 изменила современную социально-экономическую реальность, специалисты оценивают её воздействие как самый масштабный глобальный кризис. «Пандемия стала толчком, который запустил или усилил кризисные процессы во всех сферах жизни — от семейных отношений и практик индивидуальной гигиены до глобальной экономики и политики»<sup>1</sup>. По сведениям специалистов, смертность в России в 2020 г. стала рекордной за последние 10 лет. В регионах ускорились процессы депопуляции с началом пандемии на фоне нехватки лечебных учреждений, врачей, медикаментов, элементарных средств защиты. Только за 11 месяцев 2020 г. естественная убыль населения РФ, по офици-

---

<sup>1</sup> Ильин В.И. Возникает новая реальность, в которой планка нормального риска повышена. 02.09.2021. URL: [https://covid19.fom.ru/post/vladimir-ilin-voznikaet-novaya-realnost-v-kotoroj-planka-normalnogo-riska-povyshena?fbclid=IwAR02csbdFN1J2QtREU6\\_zYyJ8xiFk2mrhkYlbYXXm9boi3pLusnslQoWsY](https://covid19.fom.ru/post/vladimir-ilin-voznikaet-novaya-realnost-v-kotoroj-planka-normalnogo-riska-povyshena?fbclid=IwAR02csbdFN1J2QtREU6_zYyJ8xiFk2mrhkYlbYXXm9boi3pLusnslQoWsY) (дата обращения: 01.10.2021).

альным данным, достигла 574,8 тыс. человек. А общая смертность россиян в 2020 г. превысила 2 млн человек [1, Моисеев В.В., Колесникова Ю.С., Смоленская О.А., с. 40].

По сведениям Отдела народонаселения Департамента по экономическим и социальным вопросам ООН, в 2020 г. пандемия COVID-19 серьёзно нарушила все формы мобильности людей, включая международную миграцию. По предварительным оценкам, к середине 2020 г. пандемия, возможно, замедлила рост числа международных мигрантов примерно на 2 млн<sup>2</sup>. В Российской Федерации отмечают кризис миграционной мобильности, снижение миграционного прироста в 2020 г. в два раза в сравнении с 2019 г., рост безработицы и ухудшение условий труда мигрантов [2, Рязанцев С.В., Брагин А.Д., Рязанцев Н.С.; 3, Дьяченко А.Н., Печкуров И.В., Мамина Д.А.].

В Аналитической записке Генерального секретаря ООН А. Гуттереш по вопросу о COVID-19 и перемещающихся лицах ключевыми проблемами пространственной мобильности названы три формы кризиса. Во-первых, это кризис в области здравоохранения, когда перемещающиеся лица оказываются подверженными вирусу при отсутствии достаточных средств защиты. Во-вторых, это социально-экономический кризис, сказывающийся на перемещающихся лицах с нестабильными источниками средств к существованию, особенно тех, кто работает в неформальном секторе экономики, не имея никакого доступа к мерам социальной защиты или располагая лишь ограниченным доступом к ним. В-третьих, это кризис в области защиты, связанный с закрытием границ и другими ограничениями на передвижение в целях сдерживания распространения COVID-19 и оказывающий серьёзное воздействие на права многих перемещающихся лиц, чреватое созданием для них крайне опасных ситуаций<sup>3</sup>.

В Якутии за 2020 г. естественный прирост сократился на 1 200 человек по отношению к 2019 г. Коэффициент на 1 000 человек населения в 2019 г. составил 5,4‰, в 2020 г. — 4,1‰. По данным ТО ФС Государственной статистики по РС(Я) естественный прирост в республике сохраняется за счёт превышения числа родившихся над числом умерших. За 2020 г. число родившихся превысило число умерших на 44,2% (в 2019 г. — в 68,6%)<sup>4</sup>. Число умерших выросло на 1 480 человек. В распределении умерших по классам причин смерти за 2020 г. умершие от коронавирусной инфекции, вызванной COVID-19, составили 7,8%<sup>5</sup>.

В Республике Саха (Якутия) формирование численности, этнической и половозрастной структуры населения, системы социальных и трудовых ресурсов, социально-экономическое

<sup>2</sup> Основные показатели международной миграции на 2020 год. Январь, 2021. URL: [https://www.un.org/development/desa/pd/sites/www.un.org.development.desa.pd/files/imr2020\\_10\\_key\\_messages\\_ru\\_1.pdf](https://www.un.org/development/desa/pd/sites/www.un.org.development.desa.pd/files/imr2020_10_key_messages_ru_1.pdf) (дата обращения: 29.09.2021).

<sup>3</sup> Аналитическая записка Генерального секретаря по вопросу о COVID-19 и перемещающихся лицах. URL: [https://www.un.org/sites/un2.un.org/files/sg\\_brief\\_c19\\_people\\_on\\_the\\_move\\_russian.pdf](https://www.un.org/sites/un2.un.org/files/sg_brief_c19_people_on_the_move_russian.pdf) (дата обращения: 29.09.2021).

<sup>4</sup> Численность населения Республики Саха (Якутия) на 1 января 2021 года: Статистический сборник. Якутск: Территориальный орган Федеральной службы государственной статистики по Республике Саха (Якутия), 2021. С. 6.

<sup>5</sup> Смертность населения по Республике Саха (Якутия) в 2020 г.: Статистический сборник. Якутск: Территориальный орган Федеральной службы государственной статистики по Республике Саха (Якутия), 2021. Л. 9726.

и культурно-хозяйственное развитие традиционно было связано с интенсивными миграционными процессами. В течение всего XX в. модель промышленного освоения Якутии характеризовалась массовым перемещением и концентрацией рабочей силы, в отличие от индустриализации приполярных районов Норвегии, Финляндии и Швеции, где преимущественно использовали местные трудовые ресурсы [4, Игнатьева В.Б., с. 86]. Республика относится к важнейшим минерально-сырьевым и горнодобывающим регионам России и интенсивно привлекает мигрантов для работы в удалённых и труднодоступных районах, где преимущественно и производится добыча полезных ископаемых. Территория Якутии до настоящего времени является одним из самых изолированных и труднодоступных регионов мира в транспортном отношении: 90% территории не имеет круглогодичного транспортного сообщения, что создаёт социопространственные формы ограничения и отчуждения населения. Особенности социально-экономического развития современного общества, глобальные вызовы, изменение климата, пандемия COVID-19 актуализировали вопросы пространственной мобильности населения, которые характеризуют уровень жизни населения и являются фактором развития региона.

### ***Материалы и методы***

Цели, задачи и основные принципы Концепции государственной миграционной политики Российской Федерации на 2019–2025 г. отражают основные современные отечественные научные подходы исследования территориальной мобильности, миграции: комплексность подходов с учётом решения задач в сфере социально-экономического (воспроизводство человеческих ресурсов экономического развития, конкуренция на рынке труда и т.п.), пространственного (в том числе географического), демографического (анализ численности и половозрастной структуры населения и мигрантов, оценивается их влияние на состояние человеческих популяций), культурного (проблемы культурной интеграции/дезинтеграции), правового развития (анализ правовых механизмов) Российской Федерации.

Имеется много различных подходов к определению территориальной мобильности. По мнению специалистов, за последние десятилетия произошла переоценка отношения исследователей к мобильности и восприятию её исключительно как перемещения в пространстве. В настоящее время мобильность имеет тенденцию стать «целым», которое включает само движение, всё, что предшествует, сопровождает и продлевает его [5, Строев П.В., Кан М.И., с. 36]. Как полагает Дж. Урри, социальная жизнь представляет собой постоянный процесс перехода от бытия рядом с другими (на работе, дома, на отдыхе и т. д.) к бытию на расстоянии. Вся социальная жизнь, работа, семья, образование и политика предполагают отношения периодического присутствия и разные режимы отсутствия, частично зависящие от многочисленных технологий путешествия и коммуникаций, которые переносят объекты, людей, идеи и образы на расстояние [6, Урри Дж., с. 135].

Дж. Урри полагает, что социальные процессы основываются на пяти взаимозависимых «мобильностях», которые организуют социальную жизнь на расстоянии и формируют (и ре-формируют) её контуры. И первым видом мобильности являются телесные перемещения людей ради работы, досуга, семейной жизни, удовольствий, миграции или бегства, по-разному организованные по отношению к контрастным пространственно-временным модальностям (от ежедневных поездок на работу до единственного в жизни изгнания с родины), т. е. собственно территориальная мобильность индивида. Физические перемещения людей взаимозависимы, по его мнению, и с физическими перемещениями объектов между производителями, потребителями и продавцами, воображаемыми перемещениями при помощи образов мест и людей, осуществляемыми через различные печатные или визуальные носители информации, виртуальными путешествиями, часто в реальном времени, преодолевающими географические и социальные расстояния, коммуникационными путешествиями посредством обмена СМС, текстами, письмами и телеграммами, через факс, телефон или мобильный телефон [6, Урри Дж., с. 135].

По его мнению, способность к передвижению и взаимозависимость перемещений создает новую форму социального или «сетевого» капитала. И более того, он считает, что «физическое или виртуальное перемещение между различными местами может стать источником статуса или власти, выражением права на передвижение, временное или постоянное. Там, где движение заблокировано, может возникать социальная депривация и неравенство [6, Урри Дж., с. 76–77, 142].

Шеллер М. развивает этот тезис: теоретическое осмысление мобильностей сосредоточено на материальных практиках движения, коммуникативных мобильностях, инфраструктурах и системах управления, помогающих / мешающих движению, репрезентациях, идеологиях и смыслах, придаваемых движению / покою [7, с. 3]. А Кауфман В. и др. полагают, что социально-структурно встроенные субъекты играют центральную роль в пространственной мобильности, как и определенные контексты, которые ограничивают или делают возможным перемещение. Причины, ограничения и последствия для более крупных социальных процессов останутся неясными, если географию потоков рассматривать изолированно, то есть если мы не сможем исследовать *modus operandi* социальной и политической логики движений в географическом пространстве. Кроме того, изучение потенциала передвижения выявит новые аспекты мобильности людей в отношении возможностей и ограничений их манёвров, а также более широкие социальные последствия социальной и пространственной мобильности. Основываясь на этих соображениях, они предлагают теоретическую концепцию капитала подвижности относительно автономного от экономического, социального и культурного капитала. Капитал подвижности или мотильность они определяют как способность субъектов (например, товаров, информации или людей) быть мобильными в социальном и географическом пространстве или как способ, которым субъекты получают доступ и

используют возможности для социально-пространственной мобильности в соответствии с их обстоятельствами [8, Kaufmann V., Bergman M.M., Joye D., с. 749–750]. Целью данной статьи является исследование тенденций в формировании пространственной мобильности населения Якутии в условиях нового вызова — пандемии COVID-19.

Сбор первичной социологической информации по проекту «Этнодемографические процессы в Азиатской России: современная ситуация, прогнозы и риски» проводился методом квотного анкетного опроса. Тема опроса: изучение общественного восприятия культурного многообразия, миграции и мигрантов. Цель исследования: оценка конфликтного и интеграционного потенциала населения в сфере миграционных отношений, исследование проблем внутренних и международных миграций. Для проведения исследования, в том числе — этносоциологического опроса, был сформирован коллектив экспертов, работающих в университетах и научных организациях в 12 регионах Уральского, Сибирского и Дальневосточного федеральных округов. Все эксперты — этнологи, социологи, демографы по специальности, имеющие опыт работы по проектам Распределённого научного центра международных и межрелигиозных проблем. При подготовке исследования был разработан инструментарий для изучения общественного мнения о проблемах внутренних и международных миграций в регионах Азиатской <sup>6</sup>. В данной статье использованы результаты социологических опросов, проведённых в пяти регионах Дальневосточного федерального округа (n=1000) — в Республике Бурятия, Приморском крае, Республике Саха (Якутия), Хабаровском крае и Чукотском автономном округе.

Статья основана на результатах массового опроса в Якутии. В соответствии с установленной выборкой по стандартному инструментарию проекта с 1 октября по 25 ноября 2020 г. в Республике Саха (Якутия) было опрошено 200 респондентов старше 18 лет. Результаты опроса дополнительно были обработаны в программе IBM. SPSS. Statistics (Ver. 21) с применением методов описательной статистики (таблицы сопряжённости). Социально-демографические характеристики респондентов выглядят следующим образом: по полу женщины составили 54%, мужчины — 46%; возрасту: 18–29 лет — 24,5%, 30–59 лет — 53,5%, 60 и старше — 22,0%. Семейное положение опрошенных: не женат / не замужем, живёт с родителями — 12,5%, не женат / не замужем, живёт один — 17,5%, не женат / не замужем, но живёт с девушкой, молодым человеком — 6,5%, не женат / не замужем, живёт в общежитии — 2%, не женат / не замужем, есть ребенок (дети) — 9,5%, женат / замужем, детей нет — 7%, женат / замужем, есть ребенок (дети) — 40,5%; 3,5% указали другие ответы о семейном положении.

---

<sup>6</sup> Отчёт о реализации проекта «Этнодемографические процессы в Азиатской России: современная ситуация, прогнозы и риски» в рамках 1 этапа программы научных исследований и прикладных работ, связанных с изучением этнокультурного многообразия российского общества и направленных на укрепление общероссийской идентичности. Омск. 2020. С. 4.

По национальному составу: якуты — 83,0%, русские — 12,0%, эвенки — 2,5%, указали другие ответы о национальной принадлежности — 2,5%. По роду деятельности работающие составили 73%, совмещающие работу и учёбу — 7,5%, учащиеся — 1,0%, безработные — 2,5%, пенсионеры — 14,5%; по сфере деятельности: государственное и муниципальное управление — 13%, армия, полиция, МЧС — 2,5%, образование — 19%, здравоохранение — 9,5%, энергетика — 2%, транспорт — 6,5%, финансы — 4,0%, добывающая промышленность — 1%, торговля — 8%, средний и мелкий бизнес — 16,5%, другое — 1%; по служебному положению: руководители, заместители руководителя предприятия, учреждения — 6%, руководители подразделения — 10%, специалисты — 53%, служащие, технические исполнители — 6,5%, рабочие — 3,5%, другое — 5%.

Уровень доходов респондентов: получаемых мною средств не хватает на жизнь, помогают родные — 13,5%, хватает на покупку еды, оплату коммунальных услуг — 36,5%, хватает на покупку еды, оплату коммунальных услуг, покупку одежды, покупку бытовой электроники или мебели — 30,5%, хватает на покупку еды, оплату коммунальных услуг, покупку одежды, покупку бытовой электроники или мебели, оплату путешествий — 15%, хватает на покупку еды, оплату коммунальных услуг, покупку одежды, покупку бытовой электроники или мебели, оплату путешествий, покупку автомобиля — 4%.

Кроме этого в статье использовались полевые материалы автора: полуформализованные глубинные интервью среди трудовых мигрантов (n=8) из наиболее многочисленных этнических групп (киргизы, армяне, таджики, узбеки). При этом мигрант рассматривался как член транснациональных социальных сетей (семейных, земляческих). Поиск респондентов осуществлялся по месту работы. Информанты были выбраны по определённым критериям: пол, возраст, семейное положение, репродуктивные намерения, уровень образования, наличие / отсутствие опыта трудовой деятельности; периодичность / отсутствие отлучки к постоянному месту жительства независимо от легитимности пересечения границы и способа трудоустройства; миграционные установки или их неимение.

### **Результаты**

В отличие от компактных европейских стран, Россия — страна с обширными территориями, где отдельные регионы превосходят по размерам многие европейские страны, а различия в социальном развитии регионов сравнимы с различиями между слаборазвитыми и передовыми странами, и, как отмечают специалисты, в целом российское население отличается очень низкой мобильностью [9, Барков С.А., и др., с. 66, с. 69]. Оценивая территориальную мобильность населения РС(Я) во время пандемии, обратимся к показателям миграционной активности в 2020 г. В Республике Саха (Якутия) в 2020 г. впервые с 1990 г. миграционная убыль сменилась приростом. При этом отмечается значительное снижение доли миграционного прироста за счёт передвижений в пределах России, в том числе внутри респуб-

лики. В целом из сельской местности республики в структуре выбывающих передвижений в пределах России доля внутриреспубликанской выбывающей миграции с 2000-х гг. по настоящее время в среднем составляет 89,8%, и этот показатель имел возрастающую динамику. Пандемия коронавируса спровоцировала снижение числа внутриреспубликанских мигрантов: в 2019 г. — 24 816 чел., в 2020 г. — 22 677 чел.

Миграционный прирост по республике в 2020 г. вырос в 26,5 раз относительно предпандемийного 2019 г. (в 2019 г. — -229, в 2020 г. — +6065) (табл. 1). По данным ТО ФС Госстатистики по РС(Я), число прибывших в городскую и сельскую местность в 2020 г. (47 355 чел.) на 4 950 чел. больше, чем в 2019 г. (42 405 чел.), а выбывших — меньше на 1 344 чел. (41 290 чел. в 2020 г., 42 634 чел. в 2019 г.)<sup>7</sup>. Если ранее в общей миграционной структуре преобладала внутрироссийская миграция, то, несмотря на период борьбы с коронавирусом и антиэпидемиологические ограничения, в целом по республике отмечается рост миграционной активности, преимущественно за счёт миграционного обмена населением с зарубежными странами (СНГ — миграционный прирост увеличился в 2,1 раз, со странами дальнего зарубежья — 19,5 раз) и за счёт Центральной зоны Якутии (миграционный прирост вырос в 8,1 раз).

Так, в городскую и сельскую местность из-за пределов республики прибыло в 2020 г. 24 678 чел., в 2019 г. — 17 589. В том числе из других регионов Российской Федерации прибыло 10 501 чел., в 2019 г. — 11 282 чел.; из стран СНГ в год распространения пандемии прибыло 13 690 чел., в 2019 г. 6 195 чел.; из дальнего зарубежья — 487 и 112 чел. соответственно. По данным ТО ФС Госстатистики по РС(Я), сократилось число выбывших в 2020 г. (41 290 чел.) относительно 2019 г. (42 634 чел.) на 1 344 чел. В том числе выбыло за пределы республики в 2020 г. 18 613 чел., в 2019 г. — 17 818 чел.; в другие регионы России выбыло 13 133 чел., в 2019 г. — 115 495 чел.; в страны СНГ выбыло в 2020 г. 5 363 чел., в 2019 г. 2 323 чел.; в страны дальнего зарубежья — 117 и 93 чел. соответственно.

Здесь необходимо отметить разницу сведений Территориального органа Федеральной службы государственной статистики по Республике Саха (Якутия) и статистики, предоставленной МВД Республики Саха (Якутия), о миграционной ситуации в регионе. Так, например, по данным МВД по РС(Я), в 2020 г. на миграционный учёт в Республике Саха (Якутия) поставлено 40 120 (2019 г.: 77 423) иностранных граждан и лиц без гражданства, что на 48,2% меньше данных аналогичного периода прошлого года. Большинство иностранных граждан поставлены на миграционный учёт по месту пребывания в центре республики, г. Якутске, — 18 204 чел. (в 2019 г. — 38 279 чел.), в районах Южной Якутии: Нерюнгринском — 5 165 (в 2019 г. — 12 236 чел.) и Алданском — 3 656 (в 2019 г. — 49 40 чел.); и в районах Западной Якутии: Мирнинском — 3 754 (в 2019 г. — 7 442 чел.) и Ленском — 1 458 (в 2019 г. —

<sup>7</sup> Миграция населения в РС (Я) в 2020 г. Электрон. стат. сборник. Якутск, 2021. Т. 1. Л. 8654.



4 794 чел.). Снято с миграционного учёта 37 342 (в 2019 г. — 62 578) иностранных граждан, в том числе в связи с выездом за пределы территории Российской Федерации — 978 чел. (в 2019 г. — 2 007 чел.), установлением факта фиктивной регистрации — 742 чел. (676 чел. в 2019 г.). Основной миграционный поток образуют граждане государств-участников СНГ — 88% (79,7% в 2019 г.). Доля граждан государств Европейского союза составляет 3,6% (в 2019 г. — 4,3%). На граждан других стран приходится 8,3% от миграционного потока (16% в 2019 г.). Наибольшее число прибывших в 2020 г. мигрантов составляют граждане Киргизской Республики — 2 594 чел. (на 64% меньше, чем в 2019 г. — 7 190 чел.); Республики Таджикистан — 1 843 чел. (на 69% меньше, чем в 2019 г. — 5 992 чел.); Республики Узбекистан — 1 045 чел. (на 73% меньше, чем в 2019 г. — 3 939 чел.); Республики Армения — 932 чел. (на 58% меньше, чем в 2019 г. — 2 201 чел.); Украины — 939 (на 62% меньше, чем в 2019 г. — 2 489 чел.)<sup>8</sup>. Разница сведений Госстатистики и данных МВД — тема отдельного исследования. В рамках данной статьи будем оперировать данными ТО ФС Госстатистики по РС(Я).

Таблица 1

Миграционный прирост в 2019-2020 гг., человек<sup>9</sup>

Городская местность	2019 г.	2020 г.	Сельская местность	2019 г.	2020 г.
внутри республики	2 624	300	внутри республики	-2 624	-300
между регионами РФ	-4 261	-2 753	между регионами РФ	48	121
СНГ <sup>2)</sup>	3 830	8 345	СНГ <sup>2)</sup>	135	-18
дальнего зарубежья	16	368	дальнего зарубежья	3	2

Если анализировать интервью, проведённые среди трудовых мигрантов, то можно заключить, что пандемия коронавируса преимущественно не повлияла на их планы в ближайшее время. Никто из респондентов не торопится покинуть республику, они дорожат имеющейся работой, если их организация приостановила деятельность, склонны искать альтернативные виды временного рабочего места, где не распространяются ограничительные меры — в такси, строительстве и др. Так, мигрант М. из Узбекистана говорит: «Здесь всё равно мы можем заработать больше, чем на родине, мы лучше ещё поработаем здесь. Вот я стал в такси работать, но, думаю, скоро вернёмся на стройку».

Долгосрочные планы трудовых мигрантов связаны с работой в республике. Мигрантка из Киргизии Д. (работает на товарном рынке) считает, что «уезжать на родину из-за COVID-19 не нужно, тем более, потом, чтобы вернуться в Якутию, опять нужно собирать деньги на дорогу — дорого. Я же с семьёй. Когда рынок закрыли, у мужа на стройке работа была. Мы продержались. Тем более, сестра, которая меня сюда пригласила, уже переехала в

<sup>8</sup> Информационно-аналитическая записка о результатах деятельности органов внутренних дел по РС(Я) за январь-декабрь 2020 года. URL: [https://mvd.ru/upload/site18/document\\_news/023/311/274/Informatsionno-analiticheskaya\\_zapiska\\_MVD\\_po\\_RSYa\\_za\\_2020\\_god.pdf](https://mvd.ru/upload/site18/document_news/023/311/274/Informatsionno-analiticheskaya_zapiska_MVD_po_RSYa_za_2020_god.pdf) (дата обращения: 01.11.2021).

<sup>9</sup> Источник: Миграция населения в РС (Я) в 2020 г. Электрон. стат. сборник. Якутск, 2021. Т. 1. Л. 8654.

Москву. Кто нам теперь поможет сюда обратно приехать? Постараемся как можно дольше здесь работать».

Ситуация с сетевыми возможностями (или с сетевым капиталом) трудовых мигрантов не отличается, видимо, во всем мире. Так, по итогам международных исследований наши коллеги пишут: «Это связано с тем, что людям нужны ресурсы для переезда, и они вряд ли будут мигрировать без конкретных возможностей и перспектив в странах назначения, таких как работа и помощь семьи или сети. Очевидно, они могут мотивировать людей к миграции по модели «push-pull» («тяни-толкай»), но экономическое неравенство имеет ограниченную объяснительную силу по сравнению с неравенством на уровне сообществ» [10, De Haas H., Czaika M., Flahaux M.-L., Mahendra E., Natter K., Vezzoli S., Villares-Varela M., с. 896].

Мы согласны с отечественными исследователями, по мнению которых потенциал трудовой миграции из стран СНГ в условиях пандемии остаётся достаточно высоким. При этом достаточно высоким и нереализованным является и потенциал для переселения и интеграции в России [11, Денисенко М.Б., Мукомель В.И., с. 102]. Д. Ратха полагает, что чем чётче определение и соблюдение национальных границ государств, их суверенитетов, гражданства и прав граждан, тем больше разрыв в развитии между людьми и местами, что в свою очередь способствует росту миграции. По его мнению, в ближайшие десятилетия миграционное давление значительно усилится из-за разрыва в доходах, демографического расхождения между странами и изменения климата [12, Ratha D., с. 287].

Структура общих миграционных потоков с регионами России остаётся неизменной на протяжении нескольких лет: наиболее динамичный миграционный обмен происходит с Сибирским федеральным округом — 8,7% — и Центральным федеральным округом — 5,9%. Из стран СНГ по интенсивности потоков выделяются Киргизия (52,7%) и Украина (11,8%). Из стран дальнего зарубежья (2,8%) — преимущественно мигранты из Китая — 76,6%. Во время пандемии значительно выросла доля прибывающих мигрантов (на 11,5%), указывающих среди причин работу: в Центральной Якутии прибыло в 3,8 раз, Западной зоне в 1,5 раза больше мигрантов. Снизилась доля прибывающих лиц, указывающих среди причин учёбу (на 6,5%). Выросла доля на 1,3% возвращающихся после временного отсутствия и на 0,3% возвращающихся к прежнему месту жительства (см. рис. 1).

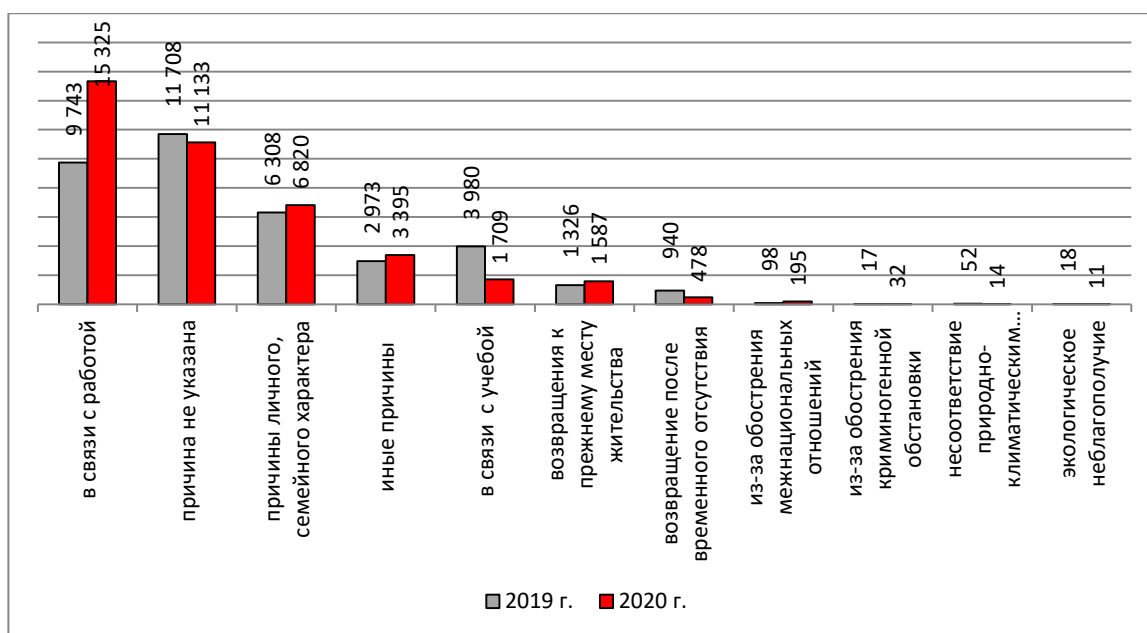


Рис. 1. Распределение мигрантов в возрасте 14 лет и старше по причинам смены места жительства, человек <sup>10</sup>.

Особенности территориальной мобильности населения Якутии определяются комплексом факторов-условий естественной и социальной среды региона [13, Рыбаковский Л.Л., с. 54]. Основным детерминантом миграционных процессов является уникальность территории по разнообразию, количеству и качеству полезных ископаемых: по рейтингу общих запасов всех видов природных ресурсов Якутия занимает первое место в России. И в связи с этим существуют диспропорции в распределении человеческих ресурсов на рынке труда и неравномерное территориальное распределение производительных сил. А также миграционные процессы в республике определяются удалённостью от центра страны, отсутствием круглогодичного транспортного сообщения почти на 90% территории и экстремальными природно-климатическими условиями: климат от резко континентального на юге до субарктического и арктического на севере республики.

В Стратегии социально-экономического развития Республики Саха (Якутия) до 2032 г. с целевым видением до 2050 г. указывается, что в пространственном отношении территориальную структуру республики образуют районы, объединённые в социально-экономические зоны — Центральную, Западную, Восточную, Южную и Арктическую, отличающиеся общностью транспортной и энергетической инфраструктуры, специализацией хозяйства, схожестью природно-климатических условий. Практически на протяжении всего прошлого столетия в Якутию, как территорию пионерного хозяйственного освоения, активно привлекалось население из других регионов страны. Миграционные потоки сформировали население отдельных районов и городов Южной, Западной и Восточной Якутии в связи с привлечением трудовых ресурсов для развития экономики [14, Сукнева С.А., с. 97].

<sup>10</sup> Источник: Миграция населения в РС (Я) в 2020 г. Электрон. стат. сборник. Якутск, 2021. Т. 1. Л. 8712.

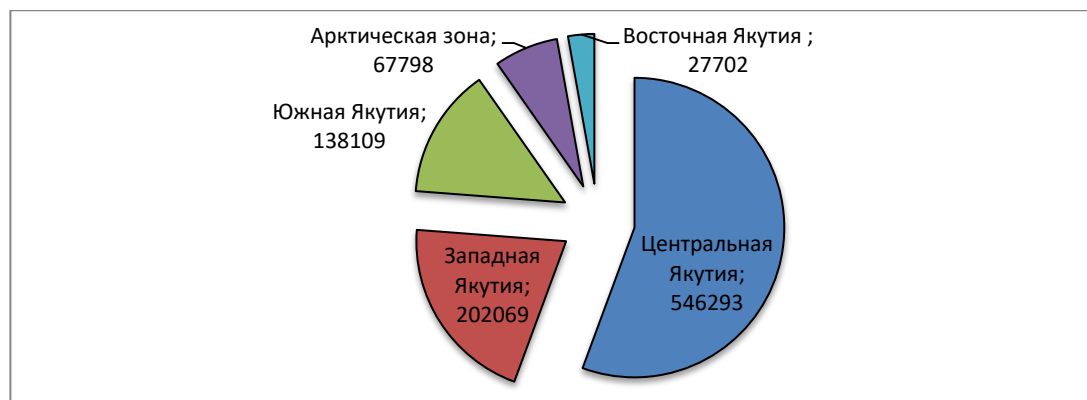
Маклашова Е.Г. в анализе этнического состава населения РС(Я) также отталкивается от этапов промышленного освоения северной территории, определяя республику как типичный полиэтнический регион. Она предлагает такую типизацию этнического состава районов Якутии: южный тип (доминирование русских), центральный (доминирование якутов), арктический (доминирование представителей коренных малочисленных народов Севера), смешанный (фиксируется примерно равная и пропорциональная доля трёх основных групп населения), восточный (отличается наличием в этноструктуре большинства русских и растущей долей представителей коренных народов Якутии) и общереспубликанский (столичный) тип (этническая структура района соответствует пропорциям этнонационального состава в целом РС (Я)) [15, Маклашова Е.Г., с. 227].

Самой большой по численности населения и наиболее привлекательной для миграции является Центральная зона Якутии (рис. 2), где проживает 55,6% населения (546 293 чел.), в том числе в столице республики г. Якутске 33,7% всего населения республики (330 615 чел. на 1 января 2021 г.). В самой маленькой по занимаемой площади Центральной Якутии проживает 56,0% городского и 54,9% сельского населения республики в 9 муниципальных улусах и двух городских округах. По национальному составу: якуты — 64,5%; русские — 27,5%; украинцы — 1,0%; киргизы — 0,7%; представители коренных малочисленных народов Севера — 1,9% (эвенки (1,0%), эвены (0,8%), юкагиры, долганы, чукчи) и другие народы.

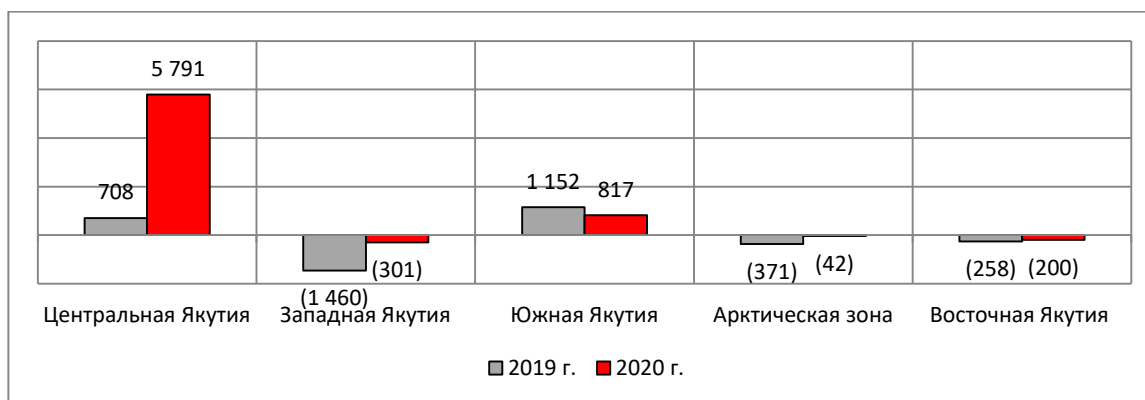
В экономике Центральной Якутии весомую роль играют сектор коммунальных, социальных, транспортных и персональных услуг, бюджетный сектор — органы госуправления, учреждения образования, здравоохранения, оптовая и розничная торговля, операции с недвижимым имуществом, финансовая деятельность и др. Сельское хозяйство преимущественно представляет — мясомолочное скотоводство, коневодство и земледелие, в городской местности — промышленное птицеводство и свиноводство. «Центральная экономическая зона является безусловным лидером по производству валовой продукции сельского хозяйства»<sup>11</sup>. В зоне развитая транспортная инфраструктура, хотя имеются и труднодоступные поселения.

---

<sup>11</sup> Кондратьева В.И. Центральная экономическая зона в стратегии социально-экономического развития РС(Я) на зональной стратегической сессии // Доклад ГАУ "Центр стратегических исследований Республики Саха (Якутия)". Якутск, 2018. URL: <https://mineconomic.sakha.gov.ru/tsentralynaya-ekonomicheskaya-zona> (дата обращения: 29.09.2021).

Рис. 2. Численность населения социально-экономических зон РС(Я), чел.<sup>12</sup>

Город Якутск — политический, экономический, культурный, транспортный, энергетический, информационно-коммуникационный центр региона с соответствующей развитой инфраструктурой. Столица привлекает внутриреспубликанских сельских, межрегиональных и зарубежных мигрантов и в последние 20 лет имеет положительный миграционный прирост, значительно влияющий на миграционную структуру республики. Относительно 2019 г. миграционный прирост г. Якутска вырос в 3,6 раза, а Центральной Якутии в целом — в 8,2 раза (см. рис. 3). Во время пандемии число прибывших в центральную зону Якутии (25 673 чел.) составило 54,2% всех прибывших в республику, на 1,7% больше, чем в 2019 г. (22 250 чел.). А доля выбывших сократилась на 2,3% относительно предыдущего года (21 542 чел.) и составила 48,2% всех выбывших из республики (19 882 чел.).

Рис. 3. Миграционный прирост (убыль) по социально-экономическим зонам Якутии, чел.<sup>13</sup>

Следующей по численности населения зоной является Западная Якутия, в которой на 1 января 2021 г. проживает 20,6% населения республики (202 069 чел.) (рис. 2). Западная Якутия — центр главных отраслей экономики Якутии — алмазодобычи и нефте-газодобычи. В 6 муниципальных улусах зоны проживает 19,2% городского и 23,3% сельского населения республики. По этническому составу: якуты — 49,5%, русские — 40,0%, украинцы — 2,9%, та-

<sup>12</sup> Источник: Численность населения Республики Саха (Якутия) на 1 января 2021 года: Статистический сборник. Якутск: Территориальный орган Федеральной службы государственной статистики по Республике Саха (Якутия), 2021. С. 14.

<sup>13</sup> Источник: Миграция населения в РС (Я) в 2020 г. Электрон. стат. сборник. Якутск. 2021. Т. 2. Л. 8747.

тары — 1,2%, и представители коренных малочисленных народов Севера — 0,9% (эвенки (0,6%), эвены (0,2%), юкагиры, долганы, чукчи) и другие этносы.

Транспортная инфраструктура региона сложна и неоднозначна. Имеются федеральная и региональная автодороги, технологические проезды вдоль трасс нефтепроводов и газопроводов (ВСТО и Сила Сибири), судоходные участки рек Лена и Вилюй, а также сеть аэропортов. Автодороги не имеют круглогодичного проезда. Многие сельские населённые пункты не имеют постоянного транспортного сообщения с районными центрами.

Одной из значимых негативных тенденций является снижение численности населения во всех районах Западной Якутии, в основном за счёт миграционного оттока. С 2000-х гг. в районах Западной Якутии в динамике миграционная убыль населения сохраняется. Миграционная убыль, высвобождение рабочей силы в основном связаны с реорганизациями и сокращениями на предприятиях АК «АЛРОСА». В структуре миграции республики в Западной Якутии доля прибывших в 2019 г. (8 520 чел.) сократилась на 1,2%, выбывших (9980 чел.) на 1,0% и составила в 2020 г. 18,9% (8 928 чел.) и 22,4% (9 229 чел.) соответственно. Относительно 2019 г. миграционная убыль данного региона в год распространения коронавирусной инфекции сократилась в 4,9 раз (рис. 3).

В Южной Якутии — центре добычи угля и золота — проживает 14,1% населения Якутии (138 109 чел.) (см. рис. 2). В трёх муниципальных районах Южной Якутии 18,1% городского и 6,2% сельского населения республики. По этническому составу: русские — 73,8%, якуты — 17,8%, украинцы — 4,6%, татары — 1,7%, буряты — 1,1%, представители коренных малочисленных народов Севера — 3,5% (эвенки (3,5%), эвены (0,5%), юкагиры, долганы, чукчи) и другие этносы. Регион выгодно отличается высокой круглогодичной транспортной доступностью (в Алданском и Нерюнгринском районах — железная, автомобильная дороги и авиасообщение) и имеет межрегиональное значение в республике.

По мнению Сукневой С.А., характерной чертой демографического развития ЮЭЗ (Южной экономической зоны) РС(Я) является высокая миграционная подвижность. Население этих районов сформировалось главным образом за счёт миграционного притока в экономически активном возрасте. Сокращение численности населения ЮЭЗ РС(Я) происходит за счёт двух компонентов — уменьшения естественного прироста и миграционной убыли [14, Сукнева С.А., с. 99, 100]. В регионе наблюдается многолетняя миграционная убыль населения, кроме 2019 (+1 152 чел.) и 2020 (+817 чел.) гг. В Южной Якутии на 3,0% увеличилась доля выбывающих за 2020 г. относительно 2019 г., она составила 17,3% выбывающих мигрантов республики. Доля прибывающих мигрантов сократилась (на 0,3%) и составила 16,8%. Относительно 2019 г. миграционный прирост Южной Якутии сократился в 1,4 раза (рис. 3).

Арктическая зона республики является самой большой по площади экономической зоной и включает в себя 13 арктических районов (5 арктических (прибрежных) и 8 северных). На обширной территории, площадь которой составляет 52% всей территории республики,

проживает лишь 6,9% населения (67 798 чел.) (см. рис. 2) — 4,0% городского и 12,6% сельского населения республики. По этническому составу: якуты — 48,1%, русские — 19,4%, украинцы — 2,1%, представители коренных малочисленных народов Севера — 27,6% (эвенки (12,1%), эвены (11,4%), юкагиры (1,3%), долганы (2,1%), чукчи (0,8%)) и другие этносы.

Как указано в проекте Стратегии социально-экономического развития Арктической зоны Республики Саха (Якутия) на период до 2035 г., круглогодичная наземная транспортная система, связывающая Арктическую зону с соседними территориями и населённые пункты внутри зоны, отсутствует. Все пассажирские перевозки как в дальнем, так и во внутрирайонном сообщении осуществляются только воздушным транспортом, в то время как для грузовых перевозок используются также сезонные виды транспорта — автозимники и внутренние водные пути. При этом водные пути являются безальтернативными при завозе жизнеобеспечивающих грузов<sup>14</sup>. Ключевыми отраслями экономической специализации Арктической зоны являются: добыча полезных ископаемых и традиционные формы природопользования (оленьеводство, охотничий и рыболовный промысел). Кроме того, вследствие неразвитости транспортной инфраструктуры и отсутствия единой энергосистемы экономика районов характеризуется высокой энерго- и ресурсоёмкостью<sup>15</sup>.

Период перехода к рыночной экономике, закрытие предприятий промышленного комплекса Арктики обусловили значительную выходящую миграцию ранее прибывшего рабочего населения арктических районов. Только в 1990 г. из районов арктической зоны выбыло 11 968 чел. По данным ТО ФС Госстатистики по РС(Я), в период после переписи населения 1989 г. до 2002 г. 51 населённый пункт районов Арктической зоны с населением общей численностью 16 291 человек был исключён из учётных данных преимущественно в связи с фактической утратой значения и функций поселений, отсутствием постоянного населения и бесперспективностью населённого пункта из-за закрытия промышленных предприятий в период реформ 1990-х гг. В межпереписной период между 2002 и 2010 гг. из 108 сельских населённых пунктов арктической зоны ещё 13 остались без населения. Устойчивое на протяжении многих лет отрицательное миграционное сальдо как городских, так и сельских поселений свидетельствует о значительных миграционных потерях в арктических районах Якутии [16, Томаска А.Г., с. 383, 386].

Если рассматривать миграционную активность населения районов Арктики, то с 1990-х гг. по настоящее время наибольшее число мигрантов как среди убывающих, так и среди прибывающих наблюдается в районах промышленного освоения. Наименьшая миграцион-

<sup>14</sup> Проект стратегии социально-экономического развития Арктической зоны Республики Саха (Якутия) на период до 2035 года. URL: [https://economy.gov.ru/material/directions/regionalnoe\\_razvitie/strategicheskoe\\_planirovanie\\_prostranstvennogo\\_razvitiya/strategii\\_socialno\\_ekonomicheskogo\\_razvitiya\\_subektov\\_rf/proekty\\_strategiy\\_subektov\\_rf/proekt\\_strategii\\_socialno\\_ekonomicheskogo\\_razvitiya\\_arktic\\_heskoj\\_zony\\_respubliki\\_saha\\_yakutiya\\_na\\_period\\_do\\_2035\\_goda.html](https://economy.gov.ru/material/directions/regionalnoe_razvitie/strategicheskoe_planirovanie_prostranstvennogo_razvitiya/strategii_socialno_ekonomicheskogo_razvitiya_subektov_rf/proekty_strategiy_subektov_rf/proekt_strategii_socialno_ekonomicheskogo_razvitiya_arktic_heskoj_zony_respubliki_saha_yakutiya_na_period_do_2035_goda.html) (дата обращения: 07.10.2021).

<sup>15</sup> Кондратьева В.И. Арктическая зона в стратегии социально-экономического развития РС(Я). Якутск. 2018. URL: <https://mineconomic.sakha.gov.ru/arkticheskaya-ekonomicheskaya-zona> (дата обращения: 07.10.2021).

ная активность в абсолютных числах — в аграрных национальных улусах коренных малочисленных народов Севера. По мнению специалистов, сворачивание промышленных предприятий на территории Арктической зоны Якутии в 1990-е гг. снизило уровень её воздействия на традиционную экономику и культуру коренных малочисленных народов Севера. Неслучайно, несмотря на социально-экономические проблемы, период 1990-х гг. многие исследователи характеризуют как время «этнического возрождения» и культурного возрождения аборигенов Севера [17, Винокурова Л.И. и др., с. 193–195]. Так, например, исследования в арктическом селе показали, что 73,5% опрошенных не имеют никаких миграционных намерений [18, Томаска А.Г., с. 109]. Доля прибывших (на 0,4%) и выбывших (на 0,1%) региона в структуре миграции республики сократилась незначительно и составила 18,9% и 22,4% соответственно. Однако пандемия коронавируса спровоцировала сокращение миграционной убыли Арктической Зоны Якутии относительно 2019 г. в 8,8 раз (рис. 3).

И самая малочисленная — Восточная Якутия, где проживает 2,7% городского и 3,1% сельского населения республики, всего 2,8% от общей численности населения (27 702 чел.) (рис. 2). В Восточной Якутии имеются крупные месторождения полезных ископаемых: Нежданинское месторождение золота, Верхнее-Менкеченское серебро-полиметаллическое месторождение, Агылкинское медно-вольфрамовое месторождение со значительными запасами серебра. В Восточной Якутии зафиксирован один из претендентов на северный полюс холода — местность Томтор Оймяконского улуса.

Хотя имеются федеральная и региональная автодороги, они не имеют круглогодичного проезда. Большая часть расположена в горной местности и является труднодоступной. Регион также имеет значительные миграционные потери с 1990-х гг. С 2000-х гг. наблюдалось постепенное сокращение миграционной убыли. В Восточной Якутии доля прибывших (на 0,2%) и выбывших (на 0,1%) в структуре миграции республики изменилась незначительно и составила 18,9% и 22,4% соответственно. Относительно 2019 г. миграционная убыль Восточной Якутии сократилась в 1,3 раза (рис. 4).

Нас интересуют миграционные намерения респондентов и отсутствие миграционных планов, причины и ресурсы миграционных намерений и их отсутствия в условиях распространения пандемии COVID-19, ведь способность к передвижению стала новой формой социального капитала [6, Урри Дж.] или капитала подвижности [8, Kaufmann V.]. По ответам респондентов на вопрос «Задумываетесь ли Вы о переезде в другой регион России или в другую страну?», которые отражают наличие и степень миграционных намерений, мы условно разделили их на 5 групп респондентов.

Так, не хотели бы покидать Якутию или переехать в другой район республики 42,0% респондентов, в том числе 23,5% женщин и 18,5% мужчин от общего количества опрошенных. Эту группу респондентов мы условно отнесём к I группе — можно их обозначить как «оседлых». Если сравнить с результатами опроса, проведённого в рамках указанного проекта



в пяти регионах Дальневосточного Федерального округа, то этот показатель занимает предпоследнюю позицию среди других регионов ДФО после Чукотского автономного округа (39,0%). Так, группа респондентов, не желающих и не планирующих переезд, в Республике Бурятия составляет 45,5%, Хабаровском крае — 52,5%, Приморском крае — 54,5%.

Следующая группа, условно II группа — “активная”, это группа респондентов, определившихся с решением о переезде в другой регион России или в другую страну, они предпринимают активные действия в связи с переездом и составляют всего 3,0%, в том числе 1,0% женщин и 2,0% мужчин. Интересно, что эта группа составляет минимум среди регионов ДВФО. Так, для сравнения, более всех респондентов, которые точно решили оставить настоящее место жительства и предпринимают активные действия, в Чукотском АО — 12,0%, в Бурятии — 10,5%, Приморском крае — 9,0% и в Хабаровском крае — 7,0%. Примечательно, что при относительно низком показателе “оседлости” (42,0%), лиц, реально собирающихся переезжать, мало. Это можно интерпретировать двояко: с одной стороны, как удовлетворённость населения социально-экономическими условиями региона, с другой, как ограниченность ресурсов мобильности населения.

II и III группы объединяет реальность миграционных намерений (13,0%). III группа — временные мигранты — это лица, желающие выехать временно — 10,0%, в том числе 6,0% женщин и 4,0% мужчин. В этой группе Якутия лидирует с Приморским краем — по 10,0%. Из Хабаровского края временную миграцию планируют 8,0%, Бурятии — 7,0% и Чукотского АО — 4,0% опрошенных.

IV группа — “пассивные” — составляет почти четверть респондентов (23,5%) — это те, кто хотел бы переехать, т. е. в общем положительно ориентирован в отношении миграции, но пока ничего не предпринимал, в том числе 12,5% женщин и 11,0% мужчин. V тип — “нейтральный” — это те, кто иногда думает о переезде (21,5%), но в то же время не прочь быть и “оседлым”, в том числе 11,0% женщин и 10,5% мужчин. Две последние группы объединяет наличие желания поменять место жительства, некая декларация намерений, обусловленная, вероятнее всего, недовольствами, связанными с социально-экономической ситуацией в регионе или в стране. Респонденты этих групп реальных действий в отношении переезда не предпринимают, можно их условно ещё обозначить как “колеблющихся” или “мечтателей”. В этих группах респондентов Якутия и Чукотский АО лидируют по ДВФО по 45,0%. Так сумма респондентов этих групп в Республике Бурятия составляет 36,5%, Приморском крае — 26,5%, Хабаровском крае — 32,5%.

Среди общего количества так или иначе задумывающихся о миграции в ближайшие год–два планируют уехать 9,0%, в течение 3–5 лет — 18,9%, не решили определённо — 72,1%. Среди них хотят уехать в другой регион России 28,8%, в другую страну — 35,1%, хоть куда, лишь бы уехать — 11,7%, затруднились ответить — 24,3%. Главной причиной миграционных намерений респондентов, независимо от реальности их осуществления,

является низкий уровень жизни в регионе в целом: 53,5% респондентов V-й группы, 50,0% — I группы, 40,0% — III группы и 38,3% — IV группы.

Следующая причина миграционных намерений по массовости указаний — неблагоприятный климат. На официальном информационном портале Республики Саха (Якутия) так описывается климат региона: «Природно-климатические условия Якутии во многих отношениях характеризуются как экстремальные. Прежде всего, Якутия — самый холодный из обжитых регионов планеты. Климат резко континентальный, отличается продолжительным зимним и коротким летним периодами. Максимальная амплитуда средних температур самого холодного месяца — января — и самого тёплого — июля — составляет 70–75°C. По абсолютной величине минимальной температуры (в восточных горных системах — котловинах, впадинах и других понижениях до минус 70°C) и по её суммарной продолжительности (от 6,5 до 9 месяцев в год) республика не имеет аналогов в Северном полушарии. Сама жизнедеятельность человека и способы ведения хозяйства требуют особых подходов и технологий, исходя из условий каждой природно-климатической зоны. Так, в среднем на территории Якутии продолжительность отопительного сезона составляет 8–9 месяцев в году, в то же время в арктической зоне — она круглогодична»<sup>16</sup>. Кроме этого, среди основных причин миграционных намерений указываются плохая инфраструктура, отсутствие возможностей для развития, отсутствие доступного жилья и низкая зарплата.

Основная цель переезда большинства респондентов с миграционными намерениями — найти постоянное место жительства. Здесь лидируют респонденты I (33,3%) и IV групп (36,2%). Естественно, что среди тех, кто думает о временной миграции, этот показатель равен всего 5,0%. А иногда задумывающиеся о переезде представители V типа только в 16,3% случаях считают основной целью переезда поиск постоянного места жительства. Несомненно, желание найти постоянное место жительства означает неудовлётворенность условиями жизни в регионе, они стремятся к более благополучным условиям, с лучшей инфраструктурой, где могут получить достойную работу, качественное образование, медицинские услуги, отдых и досуг.

Следующей основной целью указывается отдых и путешествие. Рекреационные и культурные потребности более всех намерены удовлетворять временные мигранты (40,0%), затем — «нейтральные» (16,3%) и «пассивные» — 14,9%. Те, кто точно решили уехать и предпринимать активные действия, т.е. I группа респондентов, совсем не указали отдых и путешествие целью переезда. И, наконец, среди основных целей переезда довольно много респондентов указали желание посмотреть мир, расширить социально-пространственные, культурные горизонты — 16,7% из II-й группы, 20,0% из III-й, 10,6% — IV-й, 20,9% — V-й группы. Кроме этого основной причиной переезда является социально-профессиональная мо-

<sup>16</sup> О Республике Саха (Якутия): Общие сведения. URL: <https://www.sakha.gov.ru/o-respublike-saha--kutiya/obschiesvedeniya> (дата обращения: 01.10.2021).

бильность, потенциал роста: желание заработать больше денег, найти более привлекательную работу. Среди основных причин миграционных намерений указываются такие каналы социальной мобильности, как: удачное замужество / женитьба, доступ к более качественной системе здравоохранения.

Половина респондентов II группы с “активными” миграционными намерениями планирует переехать в другой регион России. Чаще всего местами миграционных предпочтений по России указываются г. Санкт-Петербург и другие конкретные города. Треть этой группы респондентов хочет уехать «хоть куда, лишь бы уехать», 16,7% затруднились ответить на вопрос о месте планируемого переезда, несмотря на то, что они предпринимают активные действия в связи с переездом, т. е. степень социальной и субъективной неудовлетворённости этих респондентов очень высока. III группа “временных” мигрантов и IV группа “пассивных” мигрантов чаще всех планируют выехать в другую страну — 47,4% и 44,7%. Среди стран миграции чаще указываются США и Чехия. Более всех затруднились с ответом на вопрос «Вы хотите переехать в другой регион России или в другую страну?» респонденты V “нейтральной” группы — 35,9%.

По семейному положению больше женатых и замужних респондентов I группы, не имеющих миграционных намерений — 55,4%. Во всех остальных группах, кроме активных, где число респондентов в браке и не состоящих в браке распределилось поровну, преобладают холостые. Среди холостых больше всего респондентов, которые живут одни. Примечательно, что только среди лиц, имеющих планы на временную миграцию, высока доля холостых, живущих с девушкой / молодым человеком (21,1%).

При рассмотрении фактора возраста в формировании установок на переезд, респонденты второй группы с активными миграционными намерениями разделились поровну на молодых до 35 лет и респондентов от 36 до 59 лет, в этой группе отсутствуют респонденты в возрасте 60 лет и старше. Больше всего молодых до 35 лет в III и IV группах респондентов: с намерениями временного выезда из республики — 70,0%, и “пассивных” мигрантов — 83,0%. Т. е. молодые респонденты более склонны ориентироваться на удовлетворение образовательных, культурных и рекреационных потребностей и расширение социально-пространственных горизонтов, временно выехав из региона. Или декларировать намерение о переезде, однако реальность желания или осуществления их намерений о переезде вызывает сомнения. Вероятно, у последних это связано с ограничениями социальных, финансовых, квалификационных или образовательных, и др. ресурсов мобильности.

Временную миграцию рассматривают 20,0% респондентов от 36 до 59 лет и 10,0% — в возрасте 60 лет и старше. Среди “нейтральной” V группы — молодёжь до 35 лет составила 51,2%, респонденты от 36 до 59 лет — 41,9%, 60 лет и старше — 7,0%. Ожидается больше респондентов старше трудоспособного возраста в I группе “оседлых” — 45,2%. Если

рассматривать возраст по общему массиву респондентов, то больше молодёжи до 35 лет в IV группе “пассивных” (19,5%), в возрасте 36–59 лет (13,5%) и в возрасте 60 лет и старше (19,0%) среди I группы “оседлых”. В целом у молодых респондентов более высокий миграционный потенциал, вероятно, связанный с возрастными особенностями — переходным положением в обществе, этапом личностного поиска и становления социального статуса и т. п. Это связано и с тем, что Якутия в 2019 г. возглавила список регионов с самым высоким процентом молодых людей, которые, получив дипломы, не смогли найти работу. В республике этот показатель самый высокий в стране и составляет 73,8%<sup>17</sup>.

По социальному статусу среди респондентов I группы — “оседлых”, которые не желают и не планируют переехать, самая низкая доля работающих (65,5%) и самая высокая — пенсионеров (29,8%). Самая высокая доля работающих во II и III типах с миграционными намерениями — “активные” (83,3%) и “временные” мигранты (85,0%). Среди респондентов этих групп больше всего руководителей, зам. руководителей предприятий, учреждений и подразделений (40,0% и 32,4% соответственно). Для лиц, занимающих руководящие должности, высокий миграционный потенциал характерен в связи с высокими социально-экономическими ресурсами в сравнении с представителями других социально-профессиональных групп. Но среди лиц II и III группы с миграционными намерениями велика и доля безработных (16,7% и 5,0% соответственно). В группе респондентов IV типа — “пассивных”, работающие составляют 78,7%, V типа, “нейтральных,” — 74,4%. В этих группах больше специалистов — 68,2% и 73,2% соответственно. Очевидно, что специалисты, обладая финансовыми ресурсами для миграции, задумываются об улучшении своего социального положения. В последних двух группах “мечтателей” отмечается относительно высокая доля респондентов, сочетающих работу с учёбой (12,8% и 14,0% соответственно) (см. рис. 4).

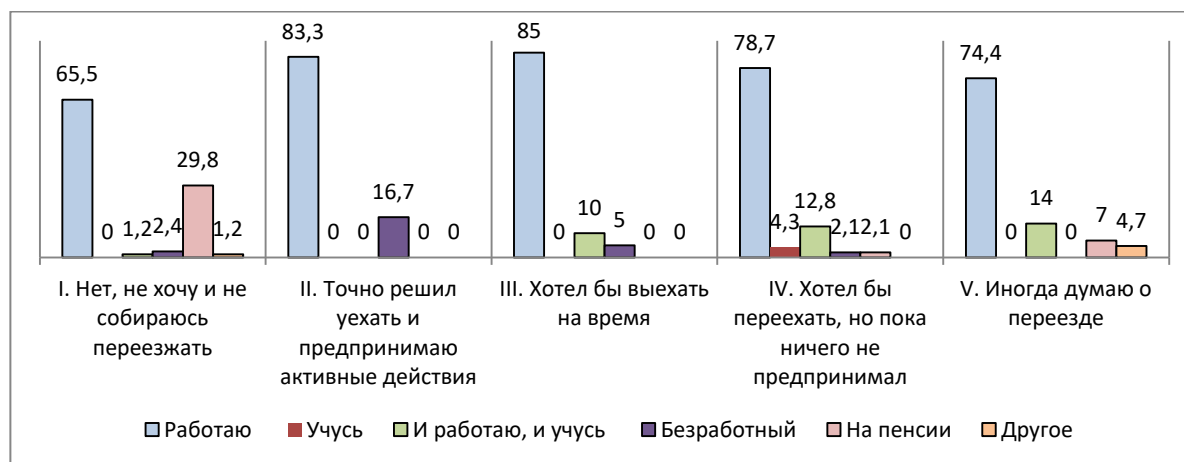


Рис. 4. Социальное положение, в %.

<sup>17</sup> В Якутии зашкаливает безработица: нетрудоустроенных среди молодёжи — 73,8%. URL: <https://regnum.ru/news/society/2588833.html> (дата обращения: 02.10.2021).

Одним из главных факторов территориальной мобильности населения является финансово-экономический ресурс потенциального мигранта. По оценкам уровня дохода самые низкие доходы имеют респонденты I группы “оседлых”, не имеющие миграционных намерений (56,0%), и IV (46,8%), V (53,5%) групп “мечтателей”. Они указали, что «сами не могут обеспечить себя необходимым и нуждаются в помощи родственников» (13,1%, 14,9%, 7,0% соответственно), т. е. могут быть отнесены к категории живущих за чертой бедности. Среди отметивших ответ: «получаемых мною средств хватает на покупку еды, оплату коммунальных услуг», больше всего респондентов в I группе — 42,9%, IV — 31,9%, V — 46,5%, эти респонденты имеют только условный прожиточный минимум. Эти респонденты — “оседлые”, “пассивные” и “нейтральные”, которых объединяет отсутствие реальных миграционных планов — имеют ограниченные денежные и материальные ресурсы для переезда, т. е. недостаток финансово-экономических ресурсов в данном случае, возможно, формирует депривацию и территориальной мобильности.

Группа “активных” отличается высокой долей нуждающихся — 33,3%. Но в то же время у этой группы высокая доля благополучных по уровню доходов респондентов, наряду с желающими временно выехать — 66,7% и 70,0% соответственно. У этих групп респондентов, таким образом, имеются реальные ресурсы для территориальной мобильности. При этом довольны условиями жизни в настоящее время более всех респонденты, которые имеют планы на временную миграцию, т. е. III группы — 80,0%. Можно предположить, что у этой группы респондентов высокое финансово-экономическое положение определяет их миграционные намерения, желание расширить социально-пространственные горизонты, связанные с удовлетворением их культурных и рекреационных потребностей. Недовольных условиями жизни больше во II-й группе, которые решили уехать — 50,0%, их миграционные намерения связаны с желанием жить в лучших условиях, они желают переехать в социально, экономически и инфраструктурно более благополучные регионы.

Если обратиться к оценке респондентами социально-экономической ситуации в Якутии, то большинство респондентов всех типов обозначили её как «среднюю» — от 33,3% (II группа) до 55,0% (III группа) и «неблагополучную, ниже средней» — от 20,0% (III группа) до 66,7% (II группа). Оценили социально-экономическую ситуацию как «очень хорошую, благополучную» только 2 группы — I группа без миграционных планов (1,2%) и V группа с неопределёнными мыслями о переезде (2,3%). Незначительное количество респондентов всех групп, кроме II, считают, что ситуация «хорошая» — от 4,3% (IV) до 7,1% (I). Чаще всех оценивали социально-экономическую ситуацию как «тяжёлую» желающие выехать на время в другой регион России или в другую страну (III) — 15,0%.

Респондентам было предложено сравнить ситуацию в регионе с ситуацией в России в целом. По мнению большинства респондентов, уровень жизни людей, ситуация с безработицей, качество школьного образования, качество и доступность высшего образования, пре-

ступность, общественная безопасность, политическая стабильность, протестная активность, коррупция, деятельность чиновников, отношения между людьми разных национальностей, отношения между местными и мигрантами и религиозные отношения такие же, как в целом по России. Что касается медицины, качества здравоохранения, перспектив для молодёжи, цен на продукты и необходимые товары, на жильё — ситуации оцениваются хуже. И только состояние экологии в республике, по мнению большинства респондентов, лучше, чем в других регионах России.

Здесь хочется отметить некоторые позиции. Так, представители II группы, имеющей миграционные намерения, склонны более негативно оценивать ситуацию в республике по нескольким позициям: ситуацию с безработицей, качеством и доступностью образования, политической стабильностью, в отношениях между местными и мигрантами (по 50,0%), ситуацию с медициной и качеством здравоохранения (66,7%) считают более сложной, чем в России. Лица, намеревающиеся осуществить переезд, выражают наиболее сформированный запрос на перемены в социально-экономической сфере. А у представителей IV группы, которые хотели бы переехать из региона, но ничего не предпринимали, самые негативные оценки в вопросах экологии (55,3%) и протестной активности (61,7%).

По оценке Министерства экономики Республики Саха (Якутия), в силу объективных факторов, сложившихся на внешнем рынке в 2020 г., и введённых в целях недопущения распространения новой коронавирусной инфекции (COVID-19) ограничений, снижение объёма валового регионального продукта республики составило 5% к 2019 г. (1 204 млрд рублей). Как указано в отчёте Минэкономики РС(Я), снижение связано с сокращением промышленного производства в связи с понижением потребительского спроса на мировом рынке на ювелирные и технические алмазы, объёмов строительства. Отмечают снижение инвестиций в основной капитал на 45,2%, оборота розничной торговли на 4,6%, объёма платных услуг населению — на 23,5%, грузовых (на 14,2%) и пассажирских перевозок (52,7%) по сравнению с 2019 г. При этом отмечаются такие положительные изменения, как рост добычи нефти — 112,5%, газа природного — в 2,3 раза, золота — на 8,2%, производства продукции животноводства на 2,4%, среднего размера заработной платы на 4,5 %, реальной заработной платы на 1,3%, снижение общей численности безработных на 1,6% <sup>18</sup>.

Респонденты оценивают изменения, которые произошли в регионе за последний год, преимущественно как «практически ничего не изменилось» — от 34,5% (I — «оседлые») до 66,7% (II — «активные»), и «за последний год ситуация только ухудшалась» — от 31,9% (IV — «пассивные») до 45,0% (III — «временные» мигранты). Считают, что «ситуация стала меняться

<sup>18</sup> Отчёт о результатах деятельности Министерства экономики Республики Саха (Якутия) за 2020 год и основные задачи на 2021 год. URL: <https://mineconomic.sakha.gov.ru/files/front/download/id/2470748> (дата обращения: 15.09.2021).

к лучшему» преимущественно респонденты, которые не имеют миграционных намерений (14,3%) и планирующие временную миграцию (15,0%).

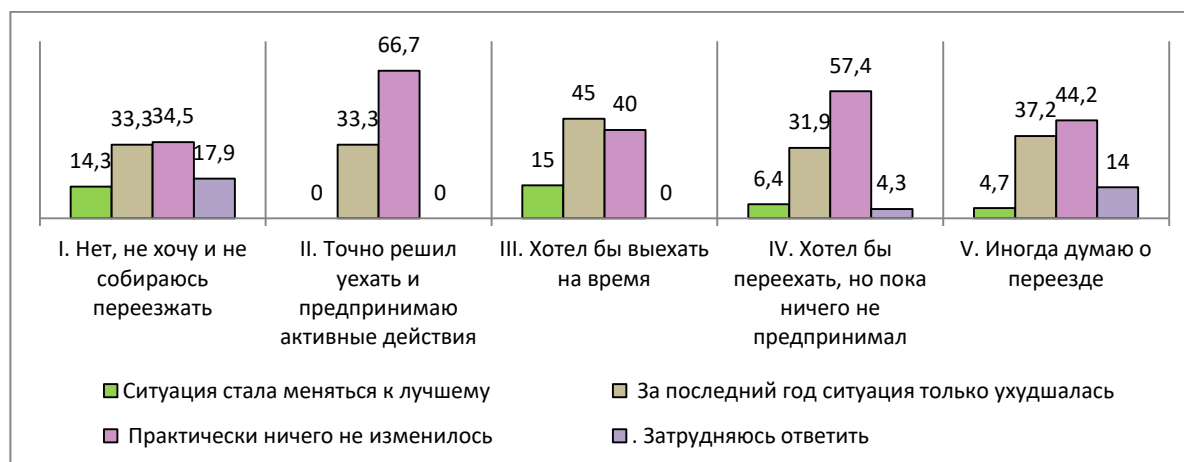


Рис. 5. Распределение ответов на вопрос: «Как бы Вы оценили изменения, которые произошли в вашем регионе за последний год: ситуация в регионе стала меняться к лучшему, ничего не изменилось, или ситуация только ухудшилась?», в %.

Среди респондентов, не имеющих миграционных намерений, высока доля затруднившихся с ответом по вопросам перспектив развития региона. Так, например, на вопрос «Каковы, на Ваш взгляд, экономические, социальные и культурные перспективы региона, в котором Вы сейчас живете?» среди «оседлых» самая высокая доля — почти четверть (23,0%) — испытывают затруднения с ответами. Что касается собственно оценок экономических перспектив, то наибольшая доля респондентов ожидает ухудшения экономической ситуации в той или иной степени. Более всего уверены в некотором ухудшении ситуации респонденты II группы с активными миграционными планами — 50,0%. А менее всего — участники III группы, условно «временные» мигранты — 20,0%.

Следующая по массовости ответов позиция: экономическая ситуация не изменится — так думает почти треть респондентов: II («активные») — 33,3%, V («нейтральные») — 30,2%, IV («пассивные») — 27,7%. Самые оптимистичные представления о перспективах экономического развития региона имеет III группа с временными миграционными намерениями (30,0%) — 2,1% ожидают значительного улучшения ситуации, 19,1% — некоторого улучшения. Наиболее пессимистично настроены респонденты II группы, «активные» — 50,0%, и V группы, которые иногда думают о переезде (48,8%) — 30,2% ожидают некоторого ухудшения экономической ситуации, 18,6% — значительного ухудшения.

Социальная политика в Республике Саха (Якутия) помимо деятельности Министерства труда и социального развития РС (Я) обеспечивается национальными проектами, такими как «Демография», «Культура», «Жилье и городская среда», «Здравоохранение», «Образование» и т. д. Оценка социальных перспектив региона опрошенными выглядит немного лучше, чем ожидаемые экономические перспективы. Так, наибольшее количество респондентов считает, что социальная ситуация не изменится. Хотя доля респондентов с пессимистичными

ожиданиями развития социальной ситуации в республике весьма высока. Более всего уверены в некотором и значительном ухудшении социальной ситуации респонденты II и III группы с активными миграционными планами — 50,0% и 40,0% соответственно. Доля оптимистичных представлений о перспективах социального развития региона выше представлений о перспективах экономического развития. Здесь наиболее оптимистичные ожидания социальных изменений имеют респонденты III группы с временными миграционными намерениями (35,0% — некоторого улучшения) и IV группы, так называемые “пассивные” мигранты, — 2,1% ожидают значительного улучшения ситуации, 34,0% — некоторого улучшения.

Как указано в отчёте о деятельности Министерства культуры и духовного развития Республики Саха (Якутия), в 2020 г. до введения ограничительных мероприятий основные показатели культуры постоянно росли, в т. ч. главный — количество посещений организаций культуры. По результатам 2019 г. и первого квартала 2020 г. (до введения ограничительных мероприятий) в республике был достигнут самый высокий показатель посещаемости организаций культуры среди регионов ДВФО<sup>19</sup>. И респонденты весьма высоко оценивают перспективы культурного развития в регионе. Больше всего респондентов ожидают некоторого улучшения ситуации. Здесь самые позитивные ожидания у так называемых групп “мечтателей” — респонденты IV-й (48,9%) и V-й групп (39,5%) ожидают значительное и некоторое улучшение ситуации. Самые негативные ожидания имеют группы с миграционными намерениями — респонденты II-й (50,0%) и III-й групп (40,0%) ожидают значительное и некоторое ухудшение ситуации.

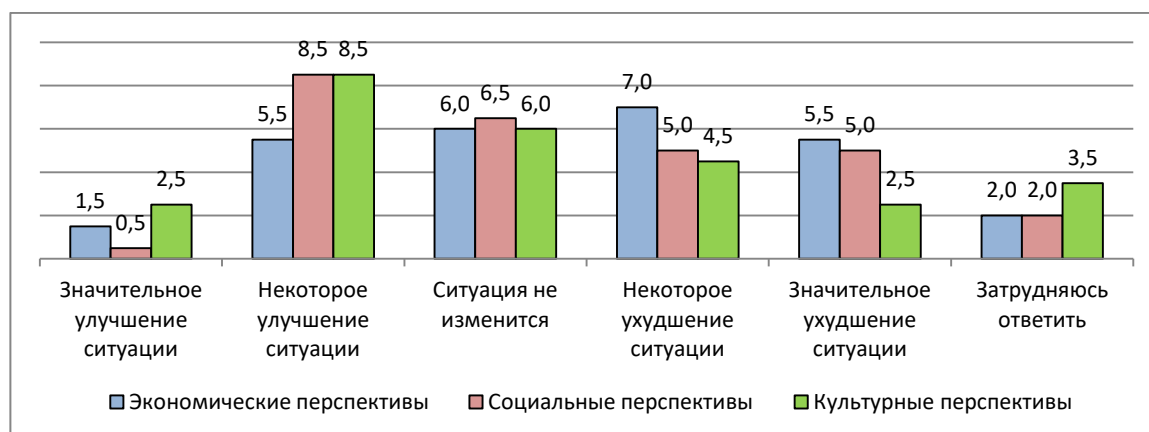


Рис. 6. Распределение ответов на вопрос: «Каковы, на Ваш взгляд, экономические, социальные и культурные перспективы региона, в котором Вы сейчас живете?», в %.

Респондентам был задан вопрос: «При каких условиях Вы бы остались жить и работать в районе Вашего проживания?». Половина респондентов всех групп потенциальных мигрантов, кроме II — “временных” мигрантов, указали, что при обеспечении достойной зара-

<sup>19</sup> Доклад к отчёту о деятельности Министерства культуры и духовного развития Республики Саха (Якутия) в 2020 г. URL: <https://minkult.sakha.gov.ru/deyat/plany-otchety-obzory/otchety-> (дата обращения: 29.10.2021).



ботной платы, увеличении доходов. Здесь хочется отметить, что по предварительным данным ТО ФС Госстатистики по РС(Я), в 2020 г. численность населения с денежными доходами ниже величины прожиточного минимума составляет 17,4% от общей численности населения. Несмотря на пандемию коронавируса, уровень бедности в Якутии за 2020 г. снизился на 0,4% по сравнению с 2019 г. — с 17,8% до 17,4%. Прожиточный минимум за IV квартал 2020 г. составил в РС (Я) 18 368 рублей. Среди 11 субъектов Дальневосточного федерального округа Республика Саха по доле населения с денежными доходами ниже величины прожиточного минимума занимает четвёртое с конца место, после Еврейского АО (23,7%), Забайкальского края (21,0%), Республики Бурятия (20,0%)<sup>20</sup>.

Треть респондентов всех типов, собирающихся переезжать независимо от реальности намерений, указали, что условием отказа от миграционных намерений послужила бы доступность авиаперелётов в центральные районы страны. К слову, проблемы дороговизны авиатарифов не только в центральные районы страны, но и на внутренние рейсы Якутии существуют многие годы. Депутат Государственной Думы от Якутии Федот Тумусов заявил «Парламентской газете», что «Федеральная антимонопольная служба должна не только выяснить, почему все выполняющие авиарейсы в Якутск перевозчики резко задрали цены на билеты, но и разобраться в целом с высокой стоимостью перелётов на Дальний Восток. Проблема многие годы существует для рядовых пассажиров, авиаперелёт из Москвы в Якутск в полтора-два раза дороже, чем в Хабаровск или Владивосток»<sup>21</sup>.

«Картельный сговор между авиакомпаниями — вполне вероятная вещь, и хорошо, что Федеральная антимонопольная служба этим занялась, — сказал председатель Союза пассажиров Кирилл Янков. — Но то, что полёты в Якутск дороже, чем в Хабаровск, можно объяснить проще: чем больше в аэропорту взлётов и посадок, тем дешевле в нём тарифы на обслуживание. Не стоит забывать и разницу в климатических условиях — минус 50 в Хабаровске не бывает. Конечно, есть и такой фактор, как спрос — в широкофюзеляжном самолёте стоимость пассажироместа несколько меньше, чем в узкофюзеляжном. Конечно, совокупность такого рода факторов ФАС должна учитывать в своём расследовании»<sup>22</sup>. Как показало исследование, отсутствие доступного транспортного сообщения является проблемой в целом по ДВФО. Транспортная недоступность и ощущение оторванности от основной части России формирует у дальневосточников мнение, что огромный регион, в котором они живут, нужен федеральному центру исключительно в виде сырьевого придатка. Отсутствие доступ-

<sup>20</sup> Уровень бедности в Республике Саха (Якутия): электрон. стат. сборник. Якутск: Территориальный орган Федеральной службы государственной статистики по Республике Саха (Якутия), 2020. Л. 11874.

<sup>21</sup> Авиаперевозки в Якутск нуждаются в дополнительном субсидировании — депутат Тумусов // Парламентская газета. URL: <https://www.pnp.ru/economics/aviaperevozki-v-yakutsk-nuzhdayutsya-v-dopolnitelnom-subsidirovanii-deputat-tumusov.html> (дата обращения: 29.10.2021).

<sup>22</sup> Дороговизна авиабилетов в Якутск объясняется не только картельным сговором — эксперт // Парламентская газета. URL: <https://www.pnp.ru/economics/dorogovizna-aviabiletov-v-yakutsk-obyasnyaetsya-ne-toлько-kartelnym-sgovorom-ekspert.html> (дата обращения: 29.10.2021).

ного по стоимости регулярного транспортного сообщения заставляет всё большее количество жителей ДВФО уезжать навсегда в южные и западные регионы России [19, Смирнова Т.Б., с. 7].

Следующим условием для того, чтобы остаться жить и работать в Якутии, по мнению респондентов, является развитие социальной инфраструктуры, мест досуга и отдыха. Здесь особо выделяется III группа “временных” мигрантов — 35,0%. Для сведения, II группа — 16,7%, IV группа — 19,1% и V группа — 18,6%. В Стратегии социально-экономического развития Республики Саха (Якутия) до 2032 года с целевым видением до 2050 г., принятой в 2018 г., указывается недостаточно развитая социальная инфраструктура, продолжающийся с 1990-х гг. миграционный отток населения, в том числе квалифицированных кадров, низкое качество жизни, наряду с неразвитой инфраструктурой, прежде всего энергетической и транспортной, которые тормозят динамичное развитие Республики Саха (Якутия).

Среди первоочередных мер, призванных остановить миграционный отток населения, в первую очередь молодёжи, респондентами указаны — создание рабочих мест (в среднем — 61,6%), развитие промышленности и сельского хозяйства (44,4%), инновационных отраслей экономики (43,2%) и социальной сферы (43,0%) региона. А для привлечения в регион молодых и квалифицированных мигрантов опрошенные предлагают создавать рабочие места (в среднем 56,1%), улучшить работу по программе поддержки соотечественников (33,2%), предлагать социальное жилье (28,4) и выделять квоты для студентов (24,4%).

### **Заключение**

Таким образом, территориальная мобильность населения Якутии во время пандемии имеет ряд отличительных качеств и отражает комплекс социально-экономических особенностей и проблем региона. Как показали материалы ТО ФС Госстатистики по РС (Я), в 2020 г. впервые с 1990 г. миграционная убыль сменилась приростом, изменилась структура миграционных потоков. Особенности распределения производительных сил и человеческих ресурсов на рынке труда сохраняют достаточно высокий потенциал трудовой миграции в Республику Саха (Якутия) из стран СНГ и дальнего зарубежья в условиях пандемии, продолжает расти доля прибывающих мигрантов, указывающих среди причин миграции работу. Наиболее привлекательными для трудовых мигрантов являются центральная зона Якутии в связи с более развитой инфраструктурой и диверсифицированной экономикой, Западная и Южная Якутия, где имеются центры добывающих отраслей экономики республики: алмазодобычи и нефтегазодобычи, добычи угля и золота. Арктическая зона республики, самая большая по площади, характеризуется устойчивым на протяжении многих лет отрицательным миграционным сальдо как городских, так и сельских поселений, и за счёт миграционной убыли тенденция сокращения численности населения в ней сохраняется.

Анализ результатов проведённого опроса показывает, что особенности территориальной мобильности, миграционные намерения населения и отсутствие миграционных планов зависят от социально-экономических условий проживания, различных факторов индивидуального социального статуса и положения, а также ресурсов мобильности. Так, например, основной причиной миграционных намерений респондентов, независимо от реальности их осуществления, является низкий уровень жизни в регионе и неблагоприятный климат. Потенциальные мигранты, преимущественно молодёжь, не состоящая в браке, имеющая финансовые ресурсы, стремится к более благополучным социально-экономическим и климатическим условиям, к регионам с лучшей инфраструктурой, где возможно получить достойную работу, качественное образование, медицинские услуги, отдых и досуг. Есть группа респондентов, планирующих временную перемену места жительства — в основном это люди с неплохим социальным и финансовым статусом, которыми движет желание посмотреть мир, расширить социально-пространственные, культурные горизонты, удовлетворить рекреационные потребности и запросы. Таким образом, пространственная мобильность респондентов неразрывно связана с социальными ресурсами и социальной мобильностью.

При этом опрошенные преимущественно дают удовлетворительные оценки социально-экономической ситуации в республике и считают, что по большинству факторов социальной жизни в регионе ситуация не отличается от России в целом. При оценке перспектив развития региона наибольшая доля респондентов ожидает ухудшения экономической ситуации и улучшения социальной и культурной ситуации. Условием отказа от миграционных намерений для большинства респондентов послужила бы достойная заработная плата, увеличение доходов и доступность авиаперелётов в центральные районы страны. Специфика региона такова, что кроме решения вопросов социально-экономических условий проживания в силу удалённости от центральных районов страны и суровых климатических условий территории республики пространственная мобильность населения превращается в один из важнейших социальных ресурсов общества.

### **Список источников**

1. Моисеев В.В., Колесникова Ю.С., Смоленская О.А. Актуальные проблемы человеческого капитала в регионах России // Человеческий капитал. 2021. № 6 (150). С. 38–44. DOI: 10.25629/НС.2021.06.03
2. Рязанцев С.В., Брагин А.Д., Рязанцев Н.С. Положение трудовых мигрантов в регионах мира: вызовы пандемии COVID-19 и реакция правительств // Научное обозрение: Серия 1. Экономика и право. 2020. № 3. С. 7–21. DOI: 10.26653/2076-4650-2020-3-01
3. Дьяченко А.Н., Печкуров И.В., Мамина Д.А. Миграционная ситуация в России в период пандемии (на примере трудовой миграции) // Вестник ЮРГТУ (НПИ). 2020. № 5. С. 65–72. DOI: 10.17213/2075-2067-2020-5-65-73
4. Игнатьева В.Б. Трудовые мигранты в Якутии: интеграция versus эксклюзия? // Северо-Восточный гуманитарный вестник. 2017. № 4. С. 86–95.

5. Строев П.В., Кан М.И. Пространственная мобильность населения: экономические и социальные аспекты // Экономика. Налоги. Право. 2016. Т. 9. № 6. С. 35–41.
6. Урри Дж. Мобильности // Мониторинг общественного мнения: экономические и социальные перемены. 2012. № 5 (111). С. 197–252.
7. Шеллер М. Новая парадигма мобильностей в современной социологии // Социологические исследования. 2016. № 7. С. 3–11.
8. Kaufmann V., Bergman M.M., Joye D. Motility: Mobility as capital // International Journal of Urban and Regional Research. 2004. Vol. 28. Iss. 4. Pp. 745–756. DOI: 10.1111/J.0309-1317.2004.00549.X
9. Барков С.А., Коврова М.А., Селезнева А.С., Чугунова М.А. Территориальная мобильность населения как экономическая и социокультурная проблема российского рынка труда // Вестник Московского университета. Серия 18. Социология и политология. 2019. Т. 25. № 2. С. 66–92. DOI: 10.24290/1029-3736-2019-25-2-66-92
10. De Haas H., Czaika M., Flahaux M.-L. et al. International Migration: Trends, Determinants, and Policy Effects // Population and Development Review. 2018. Vol. 45. No. 4. Pp. 885–922. DOI: 10.1111/padr.12291
11. Денисенко М.Б., Мукомель В.И. Трудовая миграция в России в период коронавирусной пандемии // Демографическое обозрение. 2020. Т. 7. № 3. С. 84–107. DOI: 10.17323/demreview.v7i3.11637
12. Ratha D. Staying the course on global governance of migration through the COVID-19 and economic crises // International Migration. 2021. Vol. 59. No. 1. Pp. 285–288. DOI: 10.1111/imig.12822
13. Рыбаковский Л.Л. Факторы и причины миграции населения, механизм их взаимосвязи // Народонаселение. 2017. № 2 (76). С. 51–61.
14. Сукнева С.А. Миграционная составляющая демографических процессов // Южная Якутия: Ресурсный потенциал социально-экономических комплексов: монография / Под ред. П.В. Гуляева [и др.]. Уфа: Аэтерна, 2019. 243 с.
15. Маклашова Е.Г. Реализация государственной национальной политики России на муниципальном уровне в дифференцированных этнокультурных локальных сообществах (Опыт Республики Саха (Якутия)) // Вестник Томского государственного университета: Философия. Социология. Политология. 2021. № 61. С. 225–236. DOI: 10.17223/1998863X/61/23
16. Томаска А.Г. Особенности миграционных процессов Арктической зоны Якутии // Народы и культуры Северной Азии в контексте научного наследия Г.М. Василевич: сборник научных статей / Под ред. Л.И. Миссоновой. Якутск: ИГиИПМНС СО РАН, 2020. С. 378–387. DOI: 10.25693/Vasilevich.2020.074
17. Винокурова Л.И., Санникова Я.М., Сулейманов А.А., Филиппова В.В., Григорьев С.А. Аборигенные сообщества Российской Арктики в XX веке: власть и номады Якутии // Научный диалог. 2019. № 2. С. 188–200. DOI: 10.24224/2227-1295-2019-2-188-203
18. Томаска А.Г. Миграционные намерения народов Арктики (на примере с. Эбях Среднеколымского улуса Республики Саха (Якутия)) / Коренные малочисленные народы Российской Федерации: проблемы, приоритеты и перспективы развития в трансформирующемся обществе: сборник научных статей по итогам Всероссийской научно-практической конференции с международным участием, посвященной 100-летию Феодосия Семеновича Донского. Якутск, 2019. С. 107–113. DOI: 10.25693/FSDonskoy24.09.19
19. Смирнова Т.Б. Организация этномониторинга в восточных регионах России // Мониторинг межэтнических отношений и религиозной ситуации в регионах Урала, Сибири и Дальнего Востока России. Экспертный доклад за 2019 год / Под ред. Смирновой Т.Б., Степанова В.В., Старченко Р.А. Москва — Омск: Издательский центр КАН, 2020. 181 с.

## References

1. Moiseev V.V., Kolesnikova Yu.S., Smolenskaya O.A. Aktual'nye problemy chelovecheskogo kapitala v regionakh Rossii [Current Problems of Human Capital in the Regions of Russia]. *Chelovecheskiy kapital* [Human Capital], 2021, no. 6 (150), pp. 38–44. DOI: 10.25629/HC.2021.06.03

2. Ryazantsev S.V., Bragin A.D., Ryazantsev N.S. Polozhenie trudovykh migrantov v regionakh mira: vyzovy pandemii COVID-19 i reaktsiya pravitel'stv [Situation of Labor Migrants in the Regions of the World: Challenges of the COVID-19 Pandemia and the Response of Governments]. *Nauchnoe obozrenie: Seriya 1. Ekonomika i pravo* [Scientific Review. Series 1. Economics and Law], 2020, no. 3, pp. 7–21. DOI: 10.26653/2076-4650-2020-3-01
3. Dyachenko A.N., Pechkurov I.V., Mamina D.A. Migratsionnaya situatsiya v Rossii v period pandemii (na primere trudovoy migratsii) [Migration Situation in Russia during the Covid-19 Pandemic (on the Example of Labor Migration)]. *Vestnik YuRGTU (NPI)* [Bulletin of the South-Russian State Technical University (NPI). Series: Socio-Economic Sciences], 2020, no. 5, pp. 65–72. DOI: 10.17213/2075-2067-2020-5-65-73
4. Ignatyeva V.B. Trudovye migranty v Yakutii: integratsiya versus eksklyuziya? [Labor Migrants in Yakutia: Integration versus Exclusion?]. *Severo-Vostochnyy gumanitarnyy vestnik* [North-Eastern Journal of the Humanities], 2017, no. 4, pp. 86–95.
5. Stroyev P.V., Kan M.I. Prostranstvennaya mobil'nost' naseleniya: ekonomicheskie i sotsial'nye aspekty [The Spatial Mobility of Population: Economic and Social Aspects]. *Ekonomika. Nalogi. Pravo* [Economics. Taxes. Right], 2016, vol. 9, no. 6, pp. 35–41.
6. Urry J. Mobil'nosti [Mobility]. *Monitoring of Public Opinion: Economic and Social Changes Journal (Public Opinion Monitoring)*, 2012, no. 5 (111), pp. 197–252.
7. Sheller M. Novaya paradigma mobil'nostey v sovremennoy sotsiologii [The New Mobility Paradigm in Modern Sociology]. *Sotsiologicheskie issledovaniya*, 2016, no. 7, pp. 3–11.
8. Kaufmann V., Bergman M.M., Joye D. Motility: Mobility as Capital. *International Journal of Urban and Regional Research*, 2004, vol. 28, iss. 4, pp. 745–756. DOI:10.1111/J.0309-1317.2004.00549.X
9. Barkov S.A., Kovrova M.A., Selezneva A.S., Chugunova M.A. Territorial'naya mobil'nost' naseleniya kak ekonomicheskaya i sotsiokul'turnaya problema rossiyskogo rynka truda [Territorial Mobility of the Population as an Economic and Socio-Cultural Problem of the Russian Labour Market]. *Vestnik Moskovskogo universiteta. Seriya 18. Sotsiologiya i politologiya* [Moscow State University Bulletin. Series 18. Sociology and Political Science], 2019, vol. 25, no. 2, pp. 66–92. DOI: 10.24290/1029-3736-2019-25-2-66-92
10. De Haas H., Czaika M., Flahaux M.-L. et al. International Migration: Trends, Determinants, and Policy Effects. *Population and Development Review*, 2019, vol. 45, no. 4, pp. 885–922. DOI: 10.1111/padr.12291
11. Denisenko M.B., Mukomel V.I. Trudovaya migratsiya v Rossii v period koronavirusnoy pandemii [Labour Migration in Russia during the Coronavirus Pandemic]. *Demograficheskoe obozrenie* [Demographic Review], 2020, vol. 7, no. 3, pp. 84–107. DOI: 10.17323/demreview.v7i3.11637
12. Ratha D. Staying the Course on Global Governance of Migration through the COVID-19 and Economic Crises. *International Migration*, 2021, vol. 59, no. 1, pp. 285–288. DOI: 10.1111/imig.12822
13. Rybakovskiy L.L. Faktory i prichiny migratsii naseleniya, mekhanizm ikh vzaimosvyazi [Factors and Causes of Migration, Mechanism of Their Relationship]. *Narodonaselenie* [Population], 2017, no. 2 (76), pp. 51–61.
14. Sukneva S.A. Migratsionnaya sostavlyayushchaya demograficheskikh protsessov [Migration Component of Demographic Processes]. In: *Yuzhnaya Yakutiya: Resursnyy potentsial sotsial'no-ekonomicheskikh kompleksov: monografiya* [South Yakutia: Resource Potential of Socio-Economic Complexes]. Ufa, Aeterna Publ., 2019, 243 p.
15. Maklashova E.G. Realizatsiya gosudarstvennoy natsional'noy politiki Rossii na munitsipal'nom urovne v differentsirovannykh etnokul'turnykh lokal'nykh soobshchestvakh (Opyt Respubliki Sakha (Yakutiya)) [Implementation of State Ethnic Policy of Russia at the Municipal Level in Differentiated Ethnocultural Local Communities (Experience of the Republic of Sakha (Yakutia))]. *Vestnik Tomskogo gosudarstvennogo universiteta: Filosofiya. Sotsiologiya. Politologiya* [Tomsk State University Journal of Philosophy, Sociology and Political Science], 2021, no. 61, pp. 225–236. DOI: 10.17223/1998863X/61/23
16. Tomaska A.G. Osobennosti migratsionnykh protsessov Arkticheskoy zony Yakutii [Features of Migration Processes in the Arctic Zone of Yakutia]. In: *Narody i kul'tury Severnoy Azii v kontekste nauch-*

- nogo naslediya G.M. Vasilevich: sbornik nauchnykh statey* [Peoples and Cultures of North Asia in the Context of the Scientific Heritage of G.M. Vasilevich]. Yakutsk, IGIIPMNS SO RAN Publ., 2020, pp. 378—387. DOI: 10.25693/Vasilevich.2020.074
17. Vinokurova L.I., Sannikova Ya.M., Suleymanov A.A., Philippova V.V., Grigoryev S.A. Aborigennye soobshchestva Rossiyskoy Arktiki v XX veke: vlast' i nomady Yakutii [Aboriginal Communities of Russian Arctic in the 20th Century: Authorities and Nomads of Yakutia]. *Nauchnyy dialog* [Scientific Dialogue], 2019, no. 2, pp. 188–200. DOI: 10.24224/2227-1295-2019-2-188-203
  18. Tomaska A.G. Migratsionnye namereniya narodov Arktiki (na primere s. Ebyakh Srednekolymnskogo ulusa Respubliki Sakha (Yakutiya) [Migration Intentions of the Peoples of the Arctic (on the Example of the Village of Ebyakh of the Srednekolymsky Ulus of the Republic of Sakha (Yakutia)]. In: *Korennye malochislennye narody Rossiyskoy Federatsii: problemy, priority i perspektivy razvitiya v transformiruyushchemsya obshchestve: sbornik nauchnykh statey po itogam Vserossiyskoy nauchno-prakticheskoy konferentsii s mezhdunarodnym uchastiem, posvyashchennoy 100-letiyu Feodosiya Semenovicha Donskogo* [Indigenous Peoples of the Russian Federation: Problems, Priorities and Prospects for Development in a Transforming Society: Proc. of the All-Russ. Sci. and Pract. Conf. with Intern. Participation, Dedicated to the 100th Anniversary of Feodosy Semenovich Donskoy]. Yakutsk, 2019, pp. 107–113. DOI: 10.25693/FSDonskoy24.09.19
  19. Smirnova T.B. Organizatsiya etnomonitoringa v vostochnykh regionakh Rossii [Organization of Ethnomonitoring in the Eastern Regions of Russia]. In: *Monitoring mezhetnicheskikh otnosheniy i religioznoy situatsii v regionakh Urala, Sibiri i Dal'nego Vostoka Rossii. Ekspertnyy doklad za 2019 god* [Monitoring of Interethnic Relations and the Religious Situation in the Regions of the Urals, Siberia and the Far East of Russia. Expert Report for 2019]. Moscow — Omsk, Publishing Center KAN, 2020, 181 p.

*Статья поступила в редакцию 11.11.2021; одобрена после рецензирования 16.11.2022;  
принята к публикации 16.11.2022.*

*Автор заявляет об отсутствии конфликта интересов.*